

## **GİRİŞ**

İç Mimarlık ve Çevre Tasarımı Bölümü, 2012-2013 akademik yılında, normal öğretim ve ikinci öğretim olmak üzere 60 öğrenciyle eğitim ve öğretime başlamıştır. İç Mimarlık ve Çevre Tasarımı Bölümü'nde 2 Doçent, 2 Dr. Öğr. Üyesi, 4 Öğretim Görevlisi, 1 Araştırma Görevlisi olmak üzere, toplam 9 öğretim elemanı bulunmaktadır. İç Mimarlık ve Çevre Tasarımı bölümü, 4 yıllık eğitim programı süresince nitelikli, estetik ve işlevsel iç mekan tasarımları yapabilen, akılcı mekan çözümleri sunan, kullanıcı için konforlu ve yaşanabilir mekanlar tasarlayan ve mekanları çevre bağlamıyla birlikte düşünebilen iç mimarlar yetiştirmeyi hedeflemektedir. İç Mimarlık ve Çevre Tasarımı Bölümü verdiği kuramsal ve uygulamalı eğitimle, iç mimarlık alanında donanımlı, yaratıcı bireyler yetiştirmeyi, toplumda iç mekân tasarımına verilen önemi artırmaya katkıda bulunmayı hedeflemektedir.

Bölümden mezun olan öğrenciler, iç mimar ve çevre tasarımcısı olarak bağımsız çalışabilmelerinin yanı sıra, özel kuruluşlar ve kamu kuruluşlarında da iç mimar ve çevre tasarımcısı olarak görev yapabilmektedirler. Yeni tasarlanmış her tür binanın iç mekân düzenlemesinden, mevcut binaların iç mekân yenileme projesi, tasarım ve uygulama aşamalarında etkin rol alırlar. İç mekân donatılarının tasarlanmasından, çevre tasarımının yapılmasına kadar geniş bir alanda çalışma imkânına sahiptirler.

## 1. ÖĞRENCİLER

**1.1-Programa kabul edilen öğrenciler, programın kazandırmayı hedeflediği çıktıları (bilgi, beceri ve davranışları) öngörülen sürede edinebilecek altyapıya sahip olmalıdır. Öğrencilerin kabulünde göz önüne alınan göstergeler izlenmeli ve bunların yıllara göre gelişimi değerlendirilmelidir.**

1.1.1. Programa hangi nitelikte öğrenci kabul edildiğini açıklayınız. Son beş yılda programa alınan hazırlık sınıfı öğrencisi (varsa), program öğrencisi ve mezun sayılarını gösteren Tablo 1.1'i doldurunuz.

Afyon Kocatepe Üniversitesi Güzel sanatlar Fakültesi İç Mimarlık ve Çevre Tasarımı Bölümü'ne öğrenci kabulü 2547 sayılı Yükseköğretim Kanunu'nun 45. maddesi ve Yükseköğretim Kurulu kararları çerçevesinde, Öğrenci Seçme ve Yerleştirme Merkezi tarafından düzenlenen seçme ve yerleştirme sınavları sonuçlarına göre yapılır. Üniversiteye kayıtlı ilgili bütün işlemler AKÜ Rektörlüğü'ne bağlı bir idari birim olan Öğrenci İşleri Daire Başkanlığı tarafından yürütülür.

Afyon Kocatepe Üniversitesi, Güzel Sanatlar Fakültesi, İç Mimarlık ve Çevre Tasarımı Bölümü 2012-2013 ders yılında, normal öğretim ve ikinci öğretim olmak üzere 60 öğrenciyle eğitim ve öğretime başlamıştır. Özel yetenek sınavı olmadan (TM 1 branşından), ÖSYM'nin yaptığı sınav puanıyla öğrenci alan İç Mimarlık ve Çevre Tasarımı bölümü, şuanda normal öğretim ve ikinci öğretim olmak üzere toplam 485 öğrenciye eğitim vermekte olup, 4 yıllık eğitim programı süresince görsel algıya dayalı, yaratıcı ve yaşanabilir iç mekanlar tasarlayan, estetik ve fonksiyonu birleştirici çözümler sunan, kullanıcıya konforlu ve yaşam kalitesini artırıcı mekanlar sunan, yakın çevre tasarımını oluşturabilen iç mimarlar yetiştirmektedir.

Normal öğretim ve ikinci öğretim örgün eğitimleri olan İç Mimarlık ve Çevre Tasarımı Bölümü maalesef son yıllarda YÖK değerlendirmesi sonucu, fakültemize altyapı sınırlarını zorlayacak ve aşacak şekilde fazla sayıda öğrenci alınmakta olup, Eğitim-Öğretim ve Sosyal hizmetler bazında birçok güçlük karşlaşılmaktadır. Fakülte Yönetim Kurulu tarafından alınacak öğrenci sayısının belirlenmesinde fakülte altyapısı (derslikler, stüdyolar vs. öğrencilere sağlanan olanaklar vs) göz önüne alınmaktadır. Fakültenin kendi amaç, hedeflerine, öğrencilere kazandırılması beklenen yeterliliklere, eğitim programı ve mevcut olanaklarına uygun olarak eğitim verilebilecek kapasitesinin üstünde yerleşen öğrenci sayıları giderek artmaktadır.

**Tablo 1.1. Programa Alınan Öğrenci ve Programdan Mezun Sayıları N.Ö.**

Öğrenci / Mezun	2021	2020	2019	2018	2022
Hazırlık Öğrencisi	-	-	-	-	-
Öğrenci	55	59	59	60	59
Mezun	-	29	40	23	50

**Tablo 1.1. Programa Alınan Öğrenci ve Programdan Mezun Sayıları İ.Ö.**

Öğrenci / Mezun	2021	2020	2019	2018	2022
Hazırlık Öğrencisi	-	-	-	-	-

Öğrenci	55	59	59	60	59
Mezun	-	41	37	30	50

**Tablo 1.1.1 Son 4 yılda fakültemizde normal öğretime eğitim yerleşen öğrenci sayıları (Yök Lisans Atlası)**

Yıllar	Kız		Erkek		Toplam
	Sayı	%	Sayı	%	
2018-2019	33	63.5	19	36.5	52
2019-2020	43	69.4	19	30.7	62
2020-2021	44	71.0	18	29.0	62
2021-2022	38	61,3	24	38,7	62

**Tablo 1.1.2 Son 4 yılda fakültemizde ikinci öğretime yerleşen öğrenci sayıları (Yök Lisans Atlası)**

Yıllar	Kız		Erkek		Toplam
	Sayı	%	Sayı	%	
2018-2019	36	69.2	16	30.8	52
2019-2020	35	56.5	27	43.6	62
2020-2021	43	69.4	19	30.7	62
2021-2022	49	79,0	13	21,0	62

1.1.2. Tablo 1.2'e son beş yıla ilişkin kontenjanları, programa yeni kayıt yaptıran öğrencilerin sayılarını, giriş puanlarını ve başarı sırasını yazınız.

**Tablo 1.2 Lisans Öğrencilerinin Giriş Derecelerine İlişkin Bilgi N.Ö.**

Akademik Yıl <sup>1</sup>	Kontenjan	Kayıt Yaptıran Öğrenci Sayısı	Giriş Puanı		Giriş Başarı Sırası		Yerleştirme puan türü
			En yüksek	En düşük	En yüksek	En düşük	
2021-2022	62	55	319,773	289,415	101.129	185.511	EA
2020-2021	62	59	401,490	336,435	34.396	167.442	EA
2019-2020	62	59	383,749	323,496	42.962	157.798	EA

<sup>1</sup>İçinde bulunulan yıl dahil, son beş yıl için veriniz.

**Tablo 1.2 Lisans Öğrencilerinin Giriş Derecelerine İlişkin Bilgi İ.Ö.**

Akademik Yıl <sup>1</sup>	Kontenjan	Kayıt Yaptıran Öğrenci Sayısı	Giriş Puanı		Giriş Başarı Sırası		Yerleştirme puan türü
			En yüksek	En düşük	En yüksek	En düşük	

2021-2022	62	57	289,187	276,896	186.295	234.225	EA
2020-2021	62	59	336,252	325,772	167.975	198.797	EA
2019-2020	62	59	332,347	312,527	134.683	190.800	EA

<sup>1</sup>İçinde bulunulan yıl dahil, son beş yıl için veriniz.

**1.2-Yatay ve dikey geçişle öğrenci kabulü, çift ana dal, yan dal ve öğrenci değişimi uygulamaları ile başka kurumlarda ve/veya programlarda alınmış dersler ve kazanılmış kredilerin değerlendirilmesinde uygulanan politikalar ayrıntılı olarak tanımlanmış ve uygulanıyor olmalıdır.**

Yatay geçişle öğrenci alımlarında kontenjan, YÖK tarafından yayınlanan “Yükseköğretim Kurumları Arasında Önlisans ve Lisans Düzeyinde Yatay Geçiş Esaslarına İlişkin Yönetmelik’in 3.maddesine göre tespit edilir. Yatay geçiş kabulünde adı geçen yönetmelik ile Afyon Kocatepe Üniversitesi Rektörlüğü’nün belirlediği başvuru koşulları kullanılır

1.2.1 Tablo 1.3’ü son beş yıl için doldurunuz.

**Tablo 1.2.1 Son 4 yılda fakültemizde normal öğretimde yatay geçiş giden/gelen öğrenci sayıları (Yök Lisans Atlası)**

Yıllar	Gidenler	Gelenler
2017-2018	2	3
2018-2019	1	1
2019-2020	2	1
2020-2021	3	4

**Tablo 1.2.2 Son 4 yılda fakültemizde ikinci öğretimde yatay geçiş giden/gelen öğrenci sayıları (Yök Lisans Atlası)**

Yıllar	Gidenler	Gelenler
2017-2018	2	4
2018-2019	3	4
2019-2020	4	1
2020-2021	5	1

**Tablo 1.3 Yatay Geçiş, Dikey Geçiş ve Çift Anadal Bilgileri N.Ö.**

Akademik Yıl <sup>1,2</sup>	Programa Yatay Geçiş Yapan Öğrenci Sayısı	Programa Dikey Geçiş Yapan Öğrenci Sayısı	Programda Çift Anadala Başlamış Olan Başka Bölümün Öğrenci Sayısı	Başka Bölümlerde Çift Anadala Başlamış Olan Program Öğrenci Sayısı
2021-2022	2	4	-	-

2020-2021	4	4	-	-
2019-2020	1	3		

<sup>1</sup>İçinde bulunulan yıl dahil, son beş yıl için veriniz.

<sup>2</sup>Sayılar ilgili akademik yılda geçiş yapmış ya da çift anadala başlamış olan öğrenci sayılarıdır.

**Tablo 1.3 Yatay Geçiş, Dikey Geçiş ve Çift Anadal Bilgileri İ.Ö.**

Akademik Yıl <sup>1,2</sup>	Programa Yatay Geçiş Yapan Öğrenci Sayısı	Programa Dikey Geçiş Yapan Öğrenci Sayısı	Programda Çift Anadala Başlamış Olan Başka Bölümün Öğrenci Sayısı	Başka Bölümlerde Çift Anadala Başlamış Olan Program Öğrenci Sayısı
2021-2022	2	4	-	-
2020-2021	1	3	-	-
2019-2020	1	3		

<sup>1</sup>İçinde bulunulan yıl dahil, son beş yıl için veriniz.

<sup>2</sup>Sayılar ilgili akademik yılda geçiş yapmış ya da çift anadala başlamış olan öğrenci sayılarıdır.

1.2.2 Yatay geçiş, dikey geçiş, çift anadal ve yandal uygulamaları ile başka programlarda ve/veya kurumlarda alınmış dersler ve kazanılmış kredilerin değerlendirilmesinde uygulanan politikaları özetleyiniz ve bu politikaların nasıl uygulandığını açıklayınız.

**Tablo 1.4 Muafiyet ve İntibak Not Dönüşüm Tablosu**

Üniversite Başarı Katsayısı	Üniversite Başarı Notu	Diğer Karşılıklar				Üniversite Başarı Notu Aralığı
4,0	AA	5	A	Mükemmel / Excellent	> 3,50	90 – 100
3,5	BA	4	B	Pekiyi / Very Good	3,25 – 3,50	85 – 89
3,0	BB	3	C	İyi / Good	2,75 – 3,24	75 – 84
2,5	CB	2	D	Orta / Good Satisfactory	2,50 – 2,74	70 – 74
2,0	CC	1	E	Geçer / Satisfactory	2,00 – 2,49	60 – 69
1,5	DC		FX-F	Şartlı Geçer / Pass / Sufficient	1,50 – 1,99	50 – 59
1,0	DD			Başarısız / Fail	1,00 – 1,49	40 – 49
0,5	FD			Başarısız / Fail	0,50 – 0,99	30 – 39
0,0	FF			Başarısız / Fail	< 0,50	0 – 29

### Kanıt 1.1 AKÜ Yatay Geçiş Yönergesi

(<https://ogrenci.aku.edu.tr/wp-content/uploads/sites/97/2018/06/yatay-ilke.pdf>).

**1.3-Kurum ve/veya program tarafından başka kurumlara yapılacak anlaşmalar ve kurulacak ortaklıklar ile öğrenci hareketliliğini teşvik edecek ve sağlayacak önlemler alınmalıdır.**

Uluslararası alanda Üniversite bazında özellikle Erasmus programı ile Avrupa ülkelerinde ve Farabi Değişim Programı ile belli bir bölge sınırı olmaksızın Öğrenci / Eğitici değişimi aktif olarak uygulanmaktadır. Bu konudaki uygulamalar üniversite genelinde programı yürüten ofisler tarafından gerçekleştirilmekte; hazırlık, süreç ve sonuçla ilgili ayrıntılı bilgiler ilgili ofislerin AKÜ Uluslararası İlişkiler Uygulama ve Araştırma Web sitesindeki sayfalarda bulunmaktadır. Erasmus değişim programı ile bölümden son 3 yılda gelen-giden öğrenci tablosu verilmiştir.

İç Mimarlık ve Çevre Tasarımı bölümü olarak Erasmus programında 4üniversite ile protokol yapılmıştır (Varma FreeUniversity "ChernorizetsHrabar" (Bulgaristan), UniversitetiShtetëror I Tetovës (Makedonya), Akademia Sztuki W Szczecinie (Polonya), University of Zielona Gora (Polonya)). Staj değişim programında Avrupa Birliği Ülkelerinden, alanları ile alakalı ilgili birimlere (Üniversite ya da iş başı yapabileceği herhangi bir birim) önceden yazışması ve kabul alması durumunda gidebiliyorlar. Öğrenci değişimlerinde uygulanan kriterler AKÜ Uluslararası İlişkiler ofisi tarafından belirlenip uygulanmaktadır.

1.3.1 Kurum ve/veya program tarafından başka kurumlarla yapılan anlaşmalar ve kurulan ortaklıkları belirtiniz.

**Tablo 1.3.1 Son dört yılda uluslararası yarıyıl ya da tam yıl Erasmus değişim programı ile ilgili tablo**

YILLAR	ÖĞRENCİ SAYILARI	
	GELEN	GİDEN-GİDEN(STAJ)
2018	-	3-1
2019	-	3-2
2021	-	3-0
2022	-	3-1

**Tablo 1.5 Lisans Düzeyinde Erasmus Anlaşması Bulunan Üniversiteler**

Üniversite	Ülke
Varma FreeUniversity "ChernorizetsHrabar"	Bulgaristan
UniversitetiShtetëror I Tetovës	Makedonya
AkademiaSztuki W Szczecinie	Polonya
University of Zielona Gora	Polonya

1.3.2 Öğrenci hareketliliğini teşvik edecek ve sağlayacak düzenlemeleri özetleyiniz.

**Tablo 1.7 Erasmus Bilgilendirme Toplantıları**

Toplantı Konusu	Tarih	Yer
Erasmus Bilgilendirme (Güz dönem basının ikinci haftası)	6.10.2021	Derslik
Erasmus Bilgilendirme (Güz dönem basının ikinci haftası)	12.10.2020	Online

1.3.3 Değişim programlarından yararlanan öğrenciler hakkında sayısal ve niteliksel bilgi veriniz

**Tablo 1.8 Erasmus Programı Kapsamında Giden Öğrenci Hareketliliği**

Gittiği ülke ve üniversite	Giden öğrenci bilgileri		
	Program	Sınıf	Sayı
(2022) AkademiaSztuki W Szczecinie (Polonya), University of ZielonaGora (Polonya)	Eğitim alma ve staj	2,3,4	3-1
(2021) AkademiaSztuki W Szczecinie (Polonya), University of ZielonaGora (Polonya)	Eğitim alma	2 ve 3	3
(2019) AkademiaSztuki W Szczecinie (Polonya), University of ZielonaGora (Polonya)	Eğitim alma ve staj	2 ve 3	3-2
Toplam			12

**Tablo 1.10 Farabi Programı Kapsamında Giden Öğrenci Hareketliliği**

Gittiği üniversite	Giden öğrenci bilgileri		
	Program	Sınıf	Sayı
Hacettepe Üniversitesi	İç Mimarlık ve Çevre Tasarımı	2	1
Toplam			1

**Kanıt 1.2 AKÜ Uluslararası ilişkiler - Erasmus Programı**

(<https://uim.aku.edu.tr/erasmus-ka103-4/>)

**Kanıt 1.3 AKÜ Farabi Değişim Programı**

(<https://farabi.aku.edu.tr/>)

**Kanıt 1.4 AKÜ Uluslararası İlişkiler Merkezi**

(<https://uim.aku.edu.tr/wp-content/uploads/sites/65/2021/04/2020-uygulama-el-kitabi.pdf>).

**1.4-Öğrencileri ders ve kariyer planlaması konularında yönlendirecek danışmanlık hizmeti verilmelidir.**

1.4.1 Öğrencileri ders ve kariyer planlaması konularında yönlendiren ve öğrencinin gelişiminin izlenmesini sağlayan danışmanlık hizmetlerini özetleyiniz.

4/11/1981 tarihli ve 2547 sayılı Yükseköğretim Kanununun 7. maddesinin birinci fıkrasının (d) bendinin (2) numaralı alt bendi ile 14. maddesine dayanılarak hazırlanan Afyon Kocatepe Üniversitesi Girişimcilik Ve Kariyer Geliştirme Uygulama Ve Araştırma Merkezi (GİKAM) yönetmeliğince danışmanlık hizmetleri, üniversite öğrencilerinin kariyer planlamalarına; liseden üniversiteye, üniversiteden çalışma yaşamına uyum sağlayabilmelerine ve mezuniyet sonrasında kendi özelliklerine uygun işlere yerleşmelerine yönelik kariyer danışmanlığı ile katkı sağlamak amaçlanmaktadır.

“Afyon Kocatepe Üniversitesi Önlisans ve Lisans Öğrencileri Akademik Danışmanlığı Yönergesi”ne göre: “Üniversiteye kesin kayıt yaptıran her öğrenci için, kayıtlı oldukları birimdeki ilgili bölüm başkanlığınca derslerin başlamasını takip eden en geç onbeş gün içinde, bir akademik danışman görevlendirilir” ifadesine göre öğrencilere akademik ve sosyal anlamda danışmanlık hizmeti vermek üzere, öğrencinin Güzel Sanatlar Fakültesine başladığı anda dekanlık tarafından bir öğretim üyesi görevlendirilmektedir. Görevlendirilen öğretim üyelerinin danışmanı oldukları öğrencilerle ilk karşılaşması, fakülteye yeni kaydını yaptıran öğrencilerin katılmak zorunda oldukları uyum programı içerisinde tamamlamaları gereken bir görev olarak yer alan “Akademik Danışmanla Tanışma” toplantı faaliyeti ile gerçekleşmektedir. Bu toplantıda;

- Öğrencilerin sorunlarını dinlemek,
- Öğrencileri, öğretim planı, birim ve üniversitenin eğitim, öğretim ve sınav yönetmeliği, yükseköğretim kurumları öğrenci disiplin yönetmeliği, vb. hakkında bilgilendirmek,
- Öğrencilere, öğrenci kulüpleri, kütüphane kullanımı, öğrenci temsilciliği, bitirme tezi / projesi, staj, işyeri eğitimi vb. konularda rehberlik etmek,
- Üniversitenin ilgili yönetmelikleri ve yönergelerinde meydana gelen değişiklikleri öğrenciyeduyurmak ve açıklamak,
- Değişim programları, yurt dışı eğitim imkânları, burslar ve staj konularında öğrencileribilgilendirmek ve yönlendirmek,
- Öğrencilerin yardım fonlarından yararlanmalarını sağlamak için gerekli girişimlerde bulunmak, bursbulma/alma konusunda rehberlik etmek,
- Toplantı sonucunu rapor biçiminde danışmanlar kuruluna sunmak üzere saklamak
- Psikolojik desteğe ihtiyacı olan öğrencileri birim yönetimine bildirmek
- Mezuniyet aşamasında; 1) öğrencinin mezuniyet koşullarını sağlayıp sağlamadığını, bölüm başkanlığı tarafından oluşturulan komisyonla işbirliği halinde kontrol etmek, 2) (değişik: üsk-4/3/2020-2020-2/07-b) mezuniyet şartlarını sağlayan öğrencileri, mezuniyetin onaylanması ve birim yönetim kuruluna sunulması için bölüm başkanlığına bildirmek gibi konular aktarılmaktadır.

Kariyer danışmanlığı konusunda üniversite bünyesinde GİKAM ile “son sınıf öğrencilerini, konunun uzmanları tarafından verilecek seminerlerle mezuniyet sonrası hayata bir adım önde başlatmak” olarak belirlenmiştir. Bu amaçla;cv hazırlama teknikleri, etkili mülakat teknikleri, etkili iletişim becerileri, beden dilinin etkin kullanımı, ikna ve müzakere teknikleri, konularında yıl içerisine yayılan eğitim programları düzenlenmektedir.

1.4.2 Öğretim üyelerinin danışmanlık hizmetlerine katkılarını sayısal ve niteliksel olarak açıklayınız.

**Tablo 1.12 Giriş Yılına Göre Öğrenci Danışmanlıklarının Dağılımı N.Ö.-İ.Ö.**

ÖĞRENCİ DANIŞMANLIKLARI		
GİRİŞ YILI	DANIŞMAN	SAYI
2021	2 kişi	55
2020	2 kişi	59



2019	2 kişi	59
ARTIK YIL	1 kişi	

### **Kanıt 1.5 GİKAM Yönerge**

( <https://gikam.aku.edu.tr/yonerge/> )

### **Kanıt 1.6 Akademik Danışmanlık Yönergesi**

(<https://ogrenci.aku.edu.tr/wpcontent/uploads/sites/97/2020/06/AkademikDan%C4%B1%C5%9Fmanl%C4%B1kY%C3%B6nergea.pdf> ).

### **Kanıt 1.7 AKÜ Kariyer Danışmanlığı web sayfası**

(<https://gikam.aku.edu.tr/kariyer-merkezi/>)

## **1.5-Öğrencilerin program kapsamındaki tüm dersler ve diğer etkinliklerdeki başarıları şeffaf, adil ve tutarlı yöntemlerle ölçülmeli ve değerlendirilmelidir.**

1.5.1 Öğrencilerin derslerdeki ve diğer etkinliklerdeki başarılarının hangi yöntemlerle ölçüldüğünü ve değerlendirildiğini özetleyiniz.

Afyon Kocatepe Üniversitesi İç Mimarlık ve Çevre Tasarımı Bölümü'nde uygulanan ölçme değerlendirme sisteminin;

- Ders, kurul, staj ve dönemlere göre uygulama esasları,
- Ölçme değerlendirme sonuçlarının öğrenci başarısına etkileri,
- Öğrencilerin sınav soruları ve sınav sonuçlarına itirazlarına ilişkin hak vesorumlulukları,
- Mazeret sınavı ve bütünleme sınavı ile ilgili hakları,
- Ölçme değerlendirme ile ilgili fakültenin sorumlulukları,

“Afyon Kocatepe Üniversitesi Önlisans Ve Lisans Eğitim-Öğretim Ve Sınav Yönetmeliği”nde belirlenmiş, AKÜ Öğrenci işleri daire başkanlığı web sayfasında yayınlanarak öğrenciler ve öğretim üyeleri ile paylaşılmıştır.

1.5.2 Bu yöntemlerin şeffaf, adil ve tutarlı nitelikte olduğunu gerekçeleriyle açıklayınız.

Ölçme değerlendirme yöntemleri ve ölçütleri ayrıca Kocatepe Üniversitesi Önlisansve Lisans Eğitim-Öğretim ve Sınav Yönetmeliği içerisinde de yer almaktadır. Her ders yılının, her kurulun ve her stajın ilk ders saatinde sorumlu öğretim üyesi tarafından o dönemin, kurulun ya da stajın amacı ve öğrenim hedeflerinin yanı sıra uygulanacak olan ölçme ve değerlendirme yöntemleri konusunda da öğrencilere bilgi verilmektedir. Fakültemizde her eğitim öğretim yılı için hazırlanan akademik takvimde, o yıl uygulanacak olan sınavların tarihleri belirtilmekte ve AKÜ Güzel Sanatlar Fakültesi web sitesinde ilan edilmektedir.

Bölümümüzde; ara sınav, mazeret sınavı, yarıyıl sonu sınavı ve bütünleme sınavları yapılmaktadır. Ayrıca öğrencilerimizin talep de bulunduğu ilgili bazı dersler için yaz okuluda açılabilir. Yanı sıra öğrencilerimizin iş yükü ve performansı Bologna sistemine göre

AKTS Bilgi Paketinde ve Öğrenci Bilgi Sisteminde aktif biçimde takip edilmekte, sınav yükleri teorik ve uygulama ağırlıklarına göre değiştirilebilmektedir. Sınavlar;

a) Ara Sınavlar / Vizeler: her ders için en az bir kez yapılır. Ara sınav programı; her yarıyılın 8. Hafta içinde derslerden sorumlu öğretim elemanlarının görüşü alınarak yönetim tarafından ve tarihler buna göre ilan edilmektedir.

b) Yarıyıl Sonu / Final Sınavları: En az on dört haftalık eğitim-öğretim döneminden sonraki iki hafta içerisinde yapılır. Her ders için yarıyıl sonu sınavı yapılır. Yarıyıl sonu sınavına katılmayan öğrenciler o dersten başarısız sayılır ve başarı notu olarak FF verilir. Yarıyıl sonu sınavları ile ilgili takvim, birimlerin önerileri alınarak Üniversite Senatosu tarafından belirlenir. Yarıyıl sonu sınav programları, dekanlık ve yükseköğretim müdürlükleri tarafından hazırlanır ve sınavlardan en az iki hafta önce ilan edilir.

c) Mazeret Sınavları: Haklı ve geçerli nedenlere dayalı mazereti dolayısıyla ara sınava katılmayan ve sınavdan sonraki bir hafta içerisinde durumunu belgeleyen öğrencilerin mazeretlerinin ilgili yönetim kurullarınca kabul edilmesi halinde, öğrencinin katılmadığı ara sınavlar o yarıyıl içinde öğretim elemanının belirlediği tarihte yazılı olarak yapılır. Mazeret sınavlarına herhangi bir nedenle girmeyen öğrencilere, tekrar mazeret sınavı açılmaz.

d) Bütünleme sınavları: Dönem sonu sınavları sonucunda başarısız olanlar başarısız oldukları derslerin bütünleme sınavlarına girebilirler. Bütünleme sınavına girmeyenler başarısız sayılırlar ve bu öğrencilere ayrıca bir sınav açılmaz.

e) Tek ders sınavları; diğer derslerden başarılı oldukları halde sadece bir dersten başarısız olmaları nedeniyle mezun olamayan öğrencilere bir yarıyıl içinde sadece bir defa olmak üzere, akademik birimlerin ilgili yönetim kurulu kararı ile dönem sonunda yapılan sınavdır.

Başarı notu:

100 puan üzerinden verilen dönem içi eğitim öğretim etkinliklerinden (arasınav /sınavlar, uygulama, staj, seminer, proje, ödev vb.) alınan notların ortalamasının %40'ı ve yarıyıl sonu veya bütünleme sınav notunun %60'ı alınıp toplanarak öğrencinin başarı notu hesaplanır. "Başarı Notu Değerlendirme Tablosu"na göre harf notu ve AKTS notu verilir.

**Tablo 1.5.1 AKÜ Eğitim-Öğretim ve Sınav Yönetmeliği iBaşarı notlarının ifade ettikleri başarı dereceleri ve katsayıları**

Başarı Derecesi	Başarı Notu	Başarı Katsayısı	Yüzde Karşılığı
Mükemmel	AA	4.0	90 – 100
Pekiyi	BA	3.5	85 – 89
İyi	BB	3.0	75 – 84
Orta	CB	2.5	70 – 74
Geçer	CC	2.0	60 – 69
Şartlı Geçer	DC	1.5	50 – 59
Başarısız	DD	1.0	40 – 49
Başarısız	FD	0.5	30 – 39
Başarısız	FF	0.0	29 ve altı

Bir dersten başarılı sayılabilmek için diğer şartlara ek olarak o dersin yarıyıl sonu veya bütünleme sınavından en az 50 puan almak gerekir, bu puanı alamayan öğrencilerin başarı notu 40'ın altında ise FD, 40 ve üzerinde ise DD harf notu olarak takdir edilir.

**Kanıt 1.8 AKÜ Eğitim-Öğretim ve Sınav Yönetmeliği**

(<https://ogrenci.aku.edu.tr/egitim-ogretim-sinav-yonetmenligi/>)

<https://www.mevzuat.gov.tr/anasayfa/MevzuatFihristDetaylframe?MevzuatTur=8&MevzuatNo=15244&MevzuatTertip=5>).

**Kanıt 1.9** AKÜ Güzel Sanatlar fakültesi (<https://gsf.aku.edu.tr/>).

**Kanıt 1.10** AKÜ Eğitim-Öğretim ve Sınav Yönetmeliği <https://www.mevzuat.gov.tr/anasayfa/MevzuatFihristDetaylframe?MevzuatTur=8&MevzuatNo=15244&MevzuatTertip=5>).

### **1.6-Öğrencilerin mezuniyetlerine karar verebilmek için, programın gerektirdiği tüm koşulların yerine getirildiğini belirleyecek güvenilir yöntemler geliştirilmiş ve uygulanıyor olmalıdır.**

Öğrencilerin mezuniyet karar süreci Afyon Kocatepe Üniversitesi Önlisans ve Lisans Eğitim Öğretim Sınav Yönetmeliğinin <https://kms.kaysis.gov.tr/Home/Goster/40519> diploma ile ilgili esaslara ve Afyon Kocatepe Üniversitesi Diploma, Diploma Eki ve Diğer Belgelerin Düzenlenmesine İlişkin Yönergeye göre düzenlenmektedir. Bu kapsamda;

1. Bölüm ve programın yükümlülüklerini yerine getiren ve mezuniyetine hak kazanan öğrencilerin seçimi Öğrenci Bilgi Sistemi (OBS) üzerinden yapılır. OBS üzerinden mezun onayı alınamayan hallerde ilişik kesme işleminin manuel olarak belge düzenlenmesi ve onay verecek birim sorumluların isim ve imzalarının bulunması gerekmektedir.
2. Mezuniyete onay verecek bölüm/program sorumluları OBS üzerinde tanımlanır, tanımlanan onay birimlerince mezuniyet onay işlemi gerçekleştirilir.
3. Mezuniyet onay işlemi sona eren öğrenciler için ilgili birimlerce düzenlenen transkript ve diploma föyleri, oluşturulur.
4. Mezuniyet Komisyonunca incelenerek “Mezuniyet Komisyon Raporu” düzenlenir. Enstitülerde ise Enstitünün Yönetim Kurulu kararına istinaden transkript ve diploma föyleri düzenlenir.
5. Mezuniyet Komisyon Raporu, transkript ve diploma föyü diploma basımı için Öğrenci İşleri Daire Başkanlığına gönderilir.

Birimlerinden OBS üzerinde alınan “ilişik kesme” belgeleri iki nüsha olarak düzenlenir. Belge üzerindeki imzalar tamamlandıktan sonra bir belge öğrenciye verilir. İkinci nüsha ilgili birimce dönem itibarıyla arşivlenir ve imha edilmez. Enstitülerde ilişik kesme işlemlerinde, ilgili enstitünün ilişik kesme belgesi kullanılır. İlişik kesme belgesi ile başvuran mezuna diploması vb. belgeleri verilir.

Afyon Kocatepe Üniversitesi Önlisans ve Lisans Eğitim-Öğretim ve Sınav Yönetmeliği beşinci bölüm diploma ile ilgili yönetmelik maddelerine ve Afyon Kocatepe Üniversitesi Diploma, Diploma Eki ve Diğer Belgelerin Düzenlenmesine İlişkin Yönerge 'ye ilave olarak öğrenci işleri tarafından öğrenci bilgi sistem programında yer alan mezun adayların işlemlerinde;

1. AGNO kontrolü,
2. Kredi kontrolü,
3. AKTS kontrolü, zorunlu ders kontrolü,

4. Seçmeli ders kontrolü,
5. Başarısız ders kontrolü,
6. Staj kontrolü yapılır ve mezun öğrencilerin listesi oluşturulur.

Mezun listesinin oluşturulmasında otomasyon kullanılması tüm öğrenciler için eşit ve güvenilir bir sonuç ortaya çıkartmaktadır. Mezun öğrencilerin listesi öğrencilerin akademik danışmanına öğrenci bilgi sistemi üzerinden gönderilmektedir ve danışman tarafından öğrencilerin mezuniyet şartlarını sağladığına dair onay alınmaktadır. Onaylanan öğrenciler transkriptleri ile birlikte bölüm yönetim kurulunun onayının alınması için bölüme gönderilmektedir. Bölüm yönetim kurulu kararı ile öğrencilerin mezuniyetlerine karar verilmektedir. Sonuç olarak, mezun öğrencilerin belirlenmesi için otomasyon programının kullanılması, akademik danışman onayının alınması ve yönetim kurulu kararının alınması mezuniyet koşullarının sağlanması için güvenilirliği artırmaktadır.

1.6.1 Programdaki öğrenci ve mezun sayılarının yıllara göre değişimini gösteren Tablo 1.4'ü doldurunuz.

**Tablo 1.13 Öğrenci ve Mezun Sayıları N.Ö.**

Akademik Yıl <sup>1</sup>	Hazırlık	Sınıf <sup>2</sup>				Öğrenci Sayıları <sup>3</sup>			Mezun Sayıları <sup>3</sup>		
		1.	2.	3.	4.	L	YL	D	L	YL	D
2021-2022	-	55	59	59	59			-	50		-
2020-2021	-	60	59	59	58			-	50		-
2019-2020	-	59	57	57	57			-	29		-

<sup>1</sup>İçinde bulunulan yıl dahil, son beş yıl için veriniz.

<sup>2</sup>Kurumca tanımlanan "sınıf" kavramını burada açıklayınız.

<sup>3</sup>L: Lisans, YL: Yüksek Lisans, D: Doktora

**Tablo 1.13 Öğrenci ve Mezun Sayıları İ.Ö.**

Akademik Yıl <sup>1</sup>	Hazırlık	Sınıf <sup>2</sup>				Öğrenci Sayıları <sup>3</sup>			Mezun Sayıları <sup>3</sup>		
		1.	2.	3.	4.	L	YL	D	L	YL	D
2021-2022	-	57	59	59	59			-	50		-
2020-2021	-	60	59	58	58			-	50		-
2019-2020	-	59	58	57	57			-	41		-

<sup>1</sup>İçinde bulunulan yıl dahil, son beş yıl için veriniz.

<sup>2</sup>Kurumca tanımlanan "sınıf" kavramını burada açıklayınız.

<sup>3</sup>L: Lisans, YL: Yüksek Lisans, D: Doktora

## 2- PROGRAM EĞİTİM AMAÇLARI

### 2.1-Değerlendirilecek her program için program eğitim amaçları tanımlanmış olmalıdır.

İç Mimarlık ve Çevre Tasarımı bölümü, 4 yıllık eğitim programı süresince nitelikli, estetik ve işlevsel iç mekan tasarımları yapabilen, akılcı mekan çözümleri sunan, kullanıcı için konforlu ve yaşanabilir mekanlar tasarlayan ve mekanları çevre bağlamıyla birlikte düşünebilen iç mimarlar yetiştirmeyi hedeflemektedir.

Program eğitiminin amaçları, Afyon Kocatepe Üniversitesi Bologna Bilgi Sistemi içerisinde yer verilmektedir. Bununla birlikte İç Mimarlık ve Çevre Tasarımı Bölümü program öğretim amaçları web adresinde yayınlanmaktadır.

İç Mimarlık ve Çevre Tasarımı programı eğitim amaçları, kanıtlarla tablo halinde sunulmuştur.

2.1.1 Programın eğitim amaçlarını burada listelleyiniz.

**Tablo 2.1 Program Eğitim Amaçları**

No	Program Eğitim Amaçları
PEA1	<p>İç Mimarlık ve Çevre Tasarımı bölümü, 4 yıllık eğitim programı süresince nitelikli, estetik ve işlevsel iç mekan tasarımları yapabilen, akılcı mekan çözümleri sunan, kullanıcı için konforlu ve yaşanabilir mekanlar tasarlayan ve mekanları çevre bağlamıyla birlikte düşünebilen iç mimarlar yetiştirmeyi hedeflemektedir.</p> <p>Program eğitiminin amaçları, Afyon Kocatepe Üniversitesi Bologna Bilgi Sistemi içerisinde yer verilmektedir. Bununla birlikte İç Mimarlık ve Çevre Tasarımı Bölümü program öğretim amaçları <a href="https://gsf.aku.edu.tr/ic-mimarlik-ve-cevre-tasarimi-bolumu/genel-bilgiler/">https://gsf.aku.edu.tr/ic-mimarlik-ve-cevre-tasarimi-bolumu/genel-bilgiler/</a> web adresinde yayınlanmaktadır.</p>
PEA2	<p>İç Mimarlık ve Çevre Tasarımı bölümü, verdiği kuramsal ve uygulamalı eğitimle, iç mimarlık alanında donanımlı, yaratıcı bireyler yetiştirmeyi, toplumda iç mekan tasarımına verilen önemi artırmaya katkıda bulunmayı hedeflemektedir.</p>
PEA3	<p>Afyon Kocatepe Üniversitesi misyonu, “Evrensel düzeyde bilimsel bilgi üretmek, mesleki açıdan çağdaşlarıyla rekabet edebilen nitelikli bireyler yetiştirmek ve bölgesel kalkınmaya katkı sağlamak” olarak açıklanmaktadır. Afyon Kocatepe Üniversitesi Özgörevleri üniversite web sitesi üniversite hakkında genel bilgiler sekmesi altında misyonumuz ve vizyonumuz başlığı altında <a href="https://aku.edu.tr/hakkimizda/universitemizgenel-bilgiler/misyon-vizyonumuz/">https://aku.edu.tr/hakkimizda/universitemizgenel-bilgiler/misyon-vizyonumuz/</a> belirtilen web adresinde yer almaktadır.</p> <p>Güzel Sanatlar Fakültesi misyonu, “Yetiştirdiği üretken bireylerle çağın sanat anlayışının toplumda etkin ve yaygın konuma gelmesine öncülük eden bir eğitim ve öğretim kurumu olmayı hedeflemek” olarak açıklanmaktadır. Güzel Sanatlar Fakültesi öz görevleri fakülte web sayfasında kurumsal sekmesi altında misyonumuz ve vizyonumuz başlığı altındaki <a href="https://gsf.aku.edu.tr/fakultemiz/misyon-ve-vizyon/">https://gsf.aku.edu.tr/fakultemiz/misyon-ve-vizyon/</a> belirtilen web adresinde yer almaktadır.</p> <p>İç Mimarlık ve Çevre Tasarımı Bölümü misyonu da, üniversitenin ve fakültenin misyonuna paralel olarak, “Sanat ve tasarım alanına özgün yaratılarla katkıda bulunabilecek, çağın gereksinim ve isteklerini iyi bilen, alanında uzman bireyler yetiştirmek” olarak açıklanmaktadır. İç Mimarlık ve Çevre Tasarımı bölümü Özgörevleri fakülte web sayfasında eğitim öğretim sekmesi altında bölümler başlığı altındaki <a href="https://gsf.aku.edu.tr/bolumler/">https://gsf.aku.edu.tr/bolumler/</a> web adresinde yer almaktadır.</p>

PEA4	<p>İç Mimarlık ve Çevre Tasarımı Bölümü iç paydaşları arasında; öğrenciler, öğretim elemanları, Güzel Sanatlar Fakültesi dekanlığı ile rektörlük ve birimleri olmak üzere 4 temel yapıtaşı bulunmaktadır.</p> <p>İç Mimarlık ve Çevre Tasarımı Bölümü İç Paydaşları;  İç Mimarlık ve Çevre Tasarımı Bölümü öğrencileri, İç Mimarlık ve Çevre Tasarımı Bölümü öğretim elemanları, Sanat ve Tasarım yüksek lisans programı öğrencileri, Fakülte bünyesindeki diğer bölümlerin (Resim, Sinema Televizyon, Geleneksel Sanatlar, Temel Eğitim) öğrencileri, Fakülte bünyesindeki diğer bölümlerin (Resim, Sinema Televizyon, Geleneksel Sanatlar, Seramik, Temel Eğitim) öğretim elemanları, Güzel Sanatlar Fakültesi Dekanlığı, Güzel Sanatlar Fakültesi İdari Birimleri (Fakülte Sekreterliği, Öğrenci İşleri, Ayniyat, Tahakkuk), Afyon Kocatepe Üniversitesi Rektörlüğü.</p> <p>İç Mimarlık ve Çevre Tasarımı Bölümü Dış Paydaşları;  Mimarlar Odası Afyonkarahisar Temsilciliği, diğer üniversitelerin İç Mimarlık ve Çevre Tasarımı bölümleri, Sektör işletmeleri, Mezun öğrenciler.</p> <p>İç Mimarlık ve Çevre Tasarımı dış paydaşları ile etkinlikler başta olmak üzere farklı iletişim kanalları yoluyla iletişim kurulmakta ve bu süreçte bölüm ile ilgili görüşleri alınmaktadır.</p>
PEA5	<p>İç Mimarlık ve Çevre Tasarımı bölümü eğitiminin amaçları, Afyon Kocatepe Üniversitesi Güzel Sanatlar fakültesine ait web sayfasında bölümler sekmesi altında <a href="https://gsf.aku.edu.tr/bolumler/">https://gsf.aku.edu.tr/bolumler/</a> yayınlanmaktadır.</p>
PEA6	<p>İç Mimarlık ve Çevre Tasarımı bölümü program öğretim amaçları öğrencilerin mesleki gelişimlerine en fazla katkısı verecek şekilde oluşturulmuştur. İç paydaşlardan alınan görüş ve öneriler doğrultusunda program içeriğinde değişiklikler yapılmaktadır. İç paydaşlardan çeşitli yöntemler ile (memnuniyet anketleri, öğrenci temsilcisi, bölüm öğretim elemanlarının görüşlerinin alınması vb.) elde edilen bilgiler bölüm komisyonunca değerlendirilerek gerekli görülen değişiklikler yapılmaktadır. Sektör temsilcilerinin eğitim süreçlerine aktif olarak katılmasına yönelik etkinlikler, müfredat değişikliği gibi güncellemeler iç paydaşların gereksinimleri doğrultusunda yapılan değişikliklerdir.</p> <p>Sektör temsilcilerinden alınan bilgiler ve meslek odalarıyla belirli periyotlarda yapılan görüşmeler doğrultusunda program içeriğinde değişiklik yapılması, mezun öğrencilerin çalışma hayatındaki deneyimleri doğrultusunda program içeriğinin zenginleştirilmesi, diğer üniversitelerin İç Mimarlık ve Çevre Tasarımı bölümlerinin müfredatının takip edilmesi ve kıyaslama yapılarak eğitimde yapılan değişiklikler programın dış paydaşların gereksinimleri doğrultusunda yapılan güncellemeler arasındadır.</p>

## **Kanıt 2.1 İç Mimarlık ve Çevre Tasarımı Bölümü genel bilgiler**

(<https://gsf.aku.edu.tr/ic-mimarlik-ve-cevre-tasarimi-bolumu/genel-bilgiler/>)

### **2.2-Bu amaçlar; programın mezunlarının yakın bir gelecekte erişmeleri istenen kariyer hedeflerini ve mesleki beklentileri tanımına uymalıdır.**

İç Mimarlık ve Çevre Tasarımı bölümü, verdiği kuramsal ve uygulamalı eğitimle, iç mimarlık alanında donanımlı, yaratıcı bireyler yetiştirmeyi, toplumda iç mekan tasarımına verilen önemi artırmaya katkıda bulunmayı hedeflemektedir.

### **2.3-Kurumun, fakültenin ve bölümün özgörevleriyle uyumlu olmalıdır.**

2.3.1 Kurumun, fakültenin ve bölümün özgörev(ler)i (misyonu) varsa, bunları veriniz.

Afyon Kocatepe Üniversitesi misyonu, “Evrensel düzeyde bilimsel bilgi üretmek, mesleki açıdan çağdaşlarıyla rekabet edebilen nitelikli bireyler yetiştirmek ve bölgesel kalkınmaya katkı sağlamak” olarak açıklanmaktadır. Afyon Kocatepe Üniversitesi Özgörevleri üniversite web sitesi üniversite hakkında genel bilgiler sekmesi altında misyonumuz ve vizyonumuz başlığı altında belirtilen web adresinde yer almaktadır.



	amaçları üniversitenin misyonu ile paralel olarak, mesleki açıdan nitelikli bireyler yetiştirmek olarak açıklanmaktadır	amaçları üniversitenin vizyonu ile paralel olarak, alanında saygın bir bölüm olmak olarak açıklanmaktadır	amaçları fakültenin misyonu ile paralel olarak, toplum yararına hizmet veren bireyler yetiştirmek olarak açıklanmaktadır	amaçları fakültenin vizyonu ile paralel olarak, alanında saygın bir bölüm olmak olarak açıklanmaktadır	amaçları bölümün misyonu ile paralel olarak, alanında başarılı bireyler yetiştirmek olarak açıklanmaktadır	amaçları bölümün vizyonu ile paralel olarak, alanında başarılı olan bireyler yetiştirmek ve diğer kurumlardaki bölümler arasında saygın bir konumda olmak açıklanmaktadır
<b>PEA2.</b>	Program eğitiminin amaçları, mezunların kariyer hedefleri ve mesleki beklentiler tanımına uygun olarak üniversitesinin misyonu ile paraleldir.	Program eğitiminin amaçları, mezunların kariyer hedefleri ve mesleki beklentiler tanımına uygun olarak üniversitesinin vizyonu ile paraleldir.	Program eğitiminin amaçları, mezunların kariyer hedefleri ve mesleki beklentiler tanımına uygun olarak toplumda iç mekan tasarımına verilen önemi artırmayı hedeflemesi yönüyle fakültenin vizyonu ile paraleldir	Program eğitiminin amaçları, mezunların kariyer hedefleri ve mesleki beklentiler tanımına uygun olarak fakültenin vizyonu ile paraleldir	Program eğitiminin amaçları, mezunların kariyer hedefleri ve mesleki beklentiler tanımına uygun olarak bölümün misyonu ile paraleldir	Program eğitiminin amaçları, mezunların kariyer hedefleri ve mesleki beklentiler tanımına uygun olarak bölümün vizyonu ile paraleldir
<b>PEA3.</b>	Program eğitiminin amaçları, üniversitesinin misyonu ile paraleldir	Program eğitiminin amaçları, üniversitesinin vizyonu ile paraleldir	Program eğitiminin amaçları, fakültenin misyonu ile paraleldir	Program eğitiminin amaçları, fakültenin vizyonu ile paraleldir	Program eğitiminin amaçları, bölümün misyonu ile paraleldir	Program eğitiminin amaçları, bölümün vizyonu ile paraleldir
<b>PEA4.</b>	Program eğitiminin amaçları, üniversitenin misyonu ile paralel olarak programın çeşitli iç ve dış paydaşlarını sürece dahil ederek belirlenmektedir	Program eğitiminin amaçları, üniversitenin vizyonu ile paralel olarak programın çeşitli iç ve dış paydaşlarını sürece dahil ederek belirlenmektedir	Program eğitiminin amaçları, fakültenin misyonu ile paralel olarak programın çeşitli iç ve dış paydaşlarını sürece dahil ederek belirlenmektedir	Program eğitiminin amaçları, fakültenin vizyonu ile paralel olarak programın çeşitli iç ve dış paydaşlarını sürece dahil ederek belirlenmektedir	Program eğitiminin amaçları, bölümün misyonu ile paralel olarak programın çeşitli iç ve dış paydaşlarını sürece dahil ederek belirlenmektedir	Program eğitiminin amaçları, bölümün vizyonu ile paralel olarak programın çeşitli iç ve dış paydaşlarını sürece dahil ederek belirlenmektedir
<b>PEA5.</b>	Program eğitiminin amaçları, fakültenin web sayfasında bölümler sekmesi altında yer almaktadır.	Program eğitiminin amaçları, fakültenin web sayfasında bölümler sekmesi altında yer	Program eğitiminin amaçları, fakültenin web sayfasında bölümler sekmesi altında yer	Program eğitiminin amaçları, fakültenin web sayfasında bölümler sekmesi altında yer	Program eğitiminin amaçları, fakültenin web sayfasında bölümler sekmesi altında yer	Program eğitiminin amaçları, fakültenin web sayfasında bölümler sekmesi altında yer



		almaktadır.	almaktadır.	almaktadır.	almaktadır.	almaktadır.
<b>PEA6.</b>	Program eğitiminin amaçları, üniversitenin misyonuna paralel olarak, bölüm akademik kadrosu tarafından öğrenci istek öneri ve görüşleri, dış paydaşların görüşleri doğrultusunda fakülte dekanının izni doğrultusunda güncellenir.	Program eğitiminin amaçları, üniversitenin vizyonuna paralel olarak, bölüm akademik kadrosu tarafından öğrenci istek öneri ve görüşleri, dış paydaşların görüşleri doğrultusunda fakülte dekanının izni doğrultusunda güncellenir.	Program eğitiminin amaçları, fakültenin misyonuna paralel olarak, bölüm akademik kadrosu tarafından öğrenci istek öneri ve görüşleri, dış paydaşların görüşleri doğrultusunda fakülte dekanının izni doğrultusunda güncellenir.	Program eğitiminin amaçları, fakültenin vizyonuna paralel olarak, bölüm akademik kadrosu tarafından öğrenci istek öneri ve görüşleri, dış paydaşların görüşleri doğrultusunda fakülte dekanının izni doğrultusunda güncellenir.	Program eğitiminin amaçları, bölümün misyonuna paralel olarak, bölüm akademik kadrosu tarafından öğrenci istek öneri ve görüşleri, dış paydaşların görüşleri doğrultusunda fakülte dekanının izni doğrultusunda güncellenir.	Program eğitiminin amaçları, bölümün vizyonuna paralel olarak, bölüm akademik kadrosu tarafından öğrenci istek öneri ve görüşleri, dış paydaşların görüşleri doğrultusunda fakülte dekanının izni doğrultusunda güncellenir.

#### 2.4-Programın çeşitli iç ve dış paydaşlarını sürece dahil ederek belirlenmelidir.

İç Mimarlık ve Çevre Tasarımı Bölümü iç paydaşları arasında; öğrenciler, öğretim elemanları, Güzel Sanatlar Fakültesi dekanlığı ile rektörlük ve birimleri olmak üzere 4 temel yapıtaşı bulunmaktadır.

##### 2.4.1 Programın iç ve dış paydaşlarını sıralayınız.

İç Mimarlık ve Çevre Tasarımı Bölümü İç Paydaşları;

İç Mimarlık ve Çevre Tasarımı Bölümü öğrencileri, İç Mimarlık ve Çevre Tasarımı Bölümü öğretim elemanları, Sanat ve Tasarım yüksek lisans programı öğrencileri, Fakülte bünyesindeki diğer bölümlerin (Resim, Sinema Televizyon, Geleneksel Sanatlar, Temel Eğitim) öğrencileri, Fakülte bünyesindeki diğer bölümlerin (Resim, Sinema Televizyon, Geleneksel Sanatlar, Seramik, Temel Eğitim) öğretim elemanları, Güzel Sanatlar Fakültesi Dekanlığı, Güzel Sanatlar Fakültesi İdari Birimleri (Fakülte Sekreterliği, Öğrenci İşleri, Ayniyat, Tahakkuk), Afyon Kocatepe Üniversitesi Rektörlüğü.

İç Mimarlık ve Çevre Tasarımı Bölümü Dış Paydaşları;

Mimarlar Odası Afyonkarahisar Temsilciliği, diğer üniversitelerin İç Mimarlık ve Çevre Tasarımı bölümleri, Sektör işletmeleri, Mezun öğrenciler.

İç Mimarlık ve Çevre Tasarımı dış paydaşları ile etkinlikler başta olmak üzere farklı iletişim kanalları yoluyla iletişim kurulmakta ve bu süreçte bölüm ile ilgili görüşleri alınmaktadır.

**Tablo 2.3 Dış Paydaşlar**

İÇ MİMARLIK VE ÇEVRE TASARIMI PROGRAMI DIŞ PAYDAŞ LİSTESİ	
Benol KAPLAN	Afyonkarahisar Belediyesi

\*Liste alfabetik olarak sıralanmıştır.

## **2.5-Kolayca erişilebilecek şekilde yayımlanmış olmalıdır.**

İç Mimarlık ve Çevre Tasarımı bölümü eğitiminin amaçları, Afyon Kocatepe Üniversitesi Güzel Sanatlar fakültesine ait web sayfasında bölümler sekmesi altında <https://gsf.aku.edu.tr/bolumler/> yayınlanmaktadır. Program eğitim amaçları Öğrenci İşlerinin sitesinde Ders Bologna Bilgi Paketi program bilgi paketi içerik başlığı altında yayınlanmaktadır.

2.5.1 Program eğitim amaçlarının kolayca erişilebilecek şekilde nerede yayımlanmış olduğunu belirtiniz.

**Kanıt 2.2 Program Bilgi Paketi** (<https://ogrenci.aku.edu.tr/guzel-sanatlar-fakultesi/>)

**Kanıt 2.3 Bölüm Tanıtımı** (<https://gsf.aku.edu.tr/bolumler/>)

## **2.6- Programın iç ve dış paydaşlarının gereksinimleri doğrultusunda uygun aralıklarla güncellenmelidir.**

2.6.1 Program eğitim amaçlarının iç ve dış paydaşlarının gereksinimleri doğrultusunda hangi aralıklarla ve nasıl güncellendiğini/güncelleneceğini kanıtlarıyla açıklayınız. Bu amaçla kullanılan yöntem, sistematik olmalı ve somut verilere dayanmalıdır.

İç Mimarlık ve Çevre Tasarımı bölümü program öğretim amaçları öğrencilerin mesleki gelişimlerine en fazla katkıyı verecek şekilde oluşturulmuştur. İç paydaşlardan alınan görüş ve öneriler doğrultusunda program içeriğinde değişiklikler yapılmaktadır. İç paydaşlardan çeşitli yöntemler ile (memnuniyet anketleri, öğrenci temsilcisi, bölüm öğretim elemanlarının görüşlerinin alınması vb.) elde edilen bilgiler bölüm komisyonunca değerlendirilerek gerekli görülen değişiklikler yapılmaktadır. Sektör temsilcilerinin eğitim süreçlerine aktif olarak katılmasına yönelik etkinlikler, müfredat değişikliği gibi güncellemeler iç paydaşların gereksinimleri doğrultusunda yapılan değişikliklerdir.

Sektör temsilcilerinden alınan bilgiler ve meslek odalarıyla belirli periyotlarda yapılan görüşmeler doğrultusunda program içeriğinde değişiklik yapılması, mezun öğrencilerin çalışma hayatındaki deneyimleri doğrultusunda program içeriğinin zenginleştirilmesi, diğer üniversitelerin İç Mimarlık ve Çevre Tasarımı bölümlerinin müfredatının takip edilmesi ve kıyaslama yapılarak eğitimde yapılan değişiklikler programın dış paydaşların gereksinimleri doğrultusunda yapılan güncellemeler arasındadır.

### 3- PROGRAM ÇIKTILARI

**3.1-Program çıktıları, program eğitim amaçlarına ulaşabilmek için gerekli bilgi, beceri ve davranış bileşenlerinin tümünü kapsamlı ve ilgili (MÜDEK, FEDEK, SABAK, EPDAD vb. gibi) Değerlendirme Çıktılarını da içerecek biçimde tanımlanmalıdır. Programlar, program eğitim amaçlarıyla tutarlı olmak koşuluyla, kendilerine özgü ek program çıktıları tanımlayabilirler.**

3.1.1 Tanımlanan program çıktıları burada sıralayınız. Program çıktıları ilgili akreditasyon kuruluşunun (MÜDEK, TEPDAD, FEDEK, VEDEK, EPDAD, HEPDAK, İLAD-İLEDAK, SABAK, TUADER-TURAK, ECZAKDER ve TPD) tanımına uymalı ve öğrencilerin mezuniyetlerine kadar edinmeleri beklenen bilgi, beceri ve davranışlardan oluşmalıdır.

İç Mimarlık ve Çevre Tasarımı Bölümü program çıktılarının oluşturulması sürecinde Türkiye Yükseköğretim Yeterlilikler Çerçevesi (TYYÇ), ECIA ve CIDA akreditasyon ölçütleri dikkate alınarak lisans düzeyi ortak çıktı ölçütleri ve İç Mimarlık ve Çevre Tasarımı Bölümü programı çıktı ölçütleri dikkate alınmıştır. Program çıktılarının ölçütlerinin belirlenmesinde dış paydaş (Mimarlar Odası) görüşü alınmıştır. Sektörde de çalışması beklenen mezun olacak iç mimarlık öğrencileri için program içeriği oluşturulmuş ve gelen öneriler doğrultusunda zenginleştirmeler gerçekleştirilmiştir.

**Tablo 3.1 Program Çıktıları**

No	Program Çıktısı
PÇ1	Sanat ve Tasarım Bilgilerini İç Mimarlık alanında kullanabilme ve uygulama becerisi
PÇ2	Tasarım problemlerini oluşturma, değerlendirme ve tasarım sürecini yönetme becerisi.
PÇ3	Tasarım disiplini kapsamına giren farklı ölçeklerde tasarımların gerçekleştirilme becerisi
PÇ4	Disiplinler arası ortak çalışabilme bilinci ve becerisi.
PÇ5	İki ve üç boyutlu düşünebilme ve ifadelendirme becerisi.
PÇ6	Mevcut yasa ve yönetmeliklere uygun davranabilme ve etik sorumluluk alabilme becerisi.
PÇ7	Etkin iletişim kurma, kendini ifade edebilme ve çalışma sunabilme becerisi.
PÇ8	Sanat ve tasarım çözümlerinde sürekli bilgilenme, toplumsal ve teknolojik gelişmeleri izleme ve alanındaki yeni araştırma konularına çağdaş yaklaşım önerme becerisi.
PÇ9	Tasarım alanında geçmiş ve bugün ile gelecek ilişkisini kurabilme, yorumlayabilme becerisi.
PÇ10	Tasarım alanındaki teknik ve teknolojik bilgileri kullanabilme

3.1.2 Program çıktılarının ilgili akreditasyon kuruluşunun (MÜDEK, TEPDAD, FEDEK, VEDEK, EPDAD, HEPDAK, İLAD-İLEDAK, SABAK, TUADER-TURAK, ECZAKDER ve TPD) çıktılarının tümünü eksiksiz bir şekilde nasıl kapsadığını gösteriniz. Eğer program çıktıları, ilgili akreditasyon kuruluşunun (MÜDEK, TEPDAD, FEDEK, VEDEK, EPDAD, HEPDAK, İLAD-İLEDAK, SABAK, TUADER-TURAK, ECZAKDER ve TPD) çıktılarından farklı bir şekilde tanımlanmışsa, bileşen bazında ayrıntılı bir çapraz ilişki tablosu kullanılmalıdır.

İç Mimarlık ve Çevre Tasarımı Bölümü'nün program çıktıları akreditasyon (CIDA, ECIA) çıktıları ile uyumaktadır.

- Ölçüt 1.** İç mimarlık, mimarlık ve ilişkili sanatların, teknolojinin ve sosyal birimlerin tarih ve teorisi konularında yeterli bilgiye sahip olmak.
- Ölçüt 2.** İç mimarlık ve mimarlık tasarım metodolojisi konusunda yeterli bilgiye sahip olmak.
- Ölçüt 3.** İnsan ve mekanı ilişkilendiren nesnelerin tasarımında beceri sahibi olmak.
- Ölçüt 4.** Tasarım sürecinde, çevresel etiği de göz önünde bulundurarak, insan ihtiyaçları ve standartlarına göre biçimlendirme ile insan ve mekan arasındaki ilişkiyi kurabilme hakkında anlayış ve beceriye sahip olmak.
- Ölçüt 5.** Tasarımı kelimeler, yazı ve resimler ile anlatabilme becerisine sahip olmak
- Ölçüt 6.** Kullanıcıların bir mekan ile ilgili isteklerini, bütçe yapı mevzuatı ve diğer ilgili mevzuatın sınırları dahilinde karşılayacak teknik beceriye sahip olmak.
- Ölçüt 7.** Bina ve iç mekanların kullanıcılarının güvenlik, sağlık ve refahını koruyan ve arttıran faktörler ve bunlarla ilgili mevzuat hakkında yeterli bilgi ve anlayışa sahip olmak.
- Ölçüt 8.** İç mimarlık mesleği ve toplumda iç mimarın rolü hakkında belirli bir anlayışa sahip olmak.
- Ölçüt 9.** Projelerin araştırma ve hazırlama süreçleri hakkında yeterli bilgiye ve anlayışa sahip olmak.
- Ölçüt 10.** Bina ve malzemelerin özellikleri konusunda yeterli bilgi ve anlayışa sahip olmak.

**Tablo 3.2 TYYÇ-Program Yeterlilikleri İlişkisi (<https://obs.aku.edu.tr/oibs/bologna/>) adresinden ulaşılabilir.**

Temel Alan	Program Yeterlilikleri											Ulusal Yeterlilik		
	1	2	3	4	5	6	7	8	9	10	11			
Bilgi	1	X	X			X				X			1	Bilgi
		X	X							X				

Beceriler	1	X	X	X	X					X	X		1	Beceriler
	2	X	X							X	X		2	
Yetkinlikler <i>Bağımsız Çalışabilme ve Sorumluluk Alabilme</i>	1	X	X		X	X	X			X	X		1	Yetkinlikler <i>Bağımsız Çalışabilme ve Sorumluluk Alabilme</i>
	2	X	X	X	X	X	X			X	X		2	
	3	X		X									3	
Yetkinlikler <i>Öğrenme</i>	1								X	X			1	Yetkinlikler <i>Öğrenme</i>
	2	X	X							X			2	
	3									X			3	
Yetkinlikler <i>İletişim ve Sosyal</i>	1								X				1	Yetkinlikler <i>İletişim ve Sosyal</i>
	2						X	X					2	
	3					X							3	
	4						X						4	
	5				X		X				X		5	
Yetkinlikler <i>Alana Özgü</i>	1					X							1	Yetkinlikler <i>Alana Özgü</i>
	2					X							2	

Bir program yeterliliği,

- Bir temel alan yeterliliği ile ilişkili ise ilgili kutucuğa (turuncu renk ile belirtilmiş) X işareti koyunuz.
- Bir ulusal yeterlilik ile ilişkili ise ilgili kutucuğa (gri renk ile belirtilmiş) X işareti koyunuz.
- Aynı kutucukta hem (turuncu renk ile belirtilmiş) X hem de (gri renk ile belirtilmiş) X işareti kullanılabilir ki bu, program yeterliliğinin hem temel alan hem de ulusal yeterlilik ile ilişkili olduğunu gösterir.

3.1.3 Program çıktılarının program eğitim amaçlarıyla uyumunu irdeleyiniz ve program eğitim amaçlarına erişilmesini nasıl desteklediğini aralarındaki ilişkileri kullanarak açıklayınız.

İç Mimarlık ve Çevre Tasarımı Bölümü programının eğitim amaçları ve program çıktıları arasındaki ilişki tabloda verilmiştir

**PEA1** İç Mimarlık ve Çevre Tasarımı bölümü, 4 yıllık eğitim programı süresince nitelikli, estetik ve işlevsel iç mekan tasarımları yapabilen, akılcı mekan çözümleri sunan, kullanıcı için konforlu ve yaşanabilir mekanlar tasarlayan ve mekanları çevre bağlamıyla birlikte düşünebilen iç mimarlar yetiştirmeyi hedeflemektedir.

**PEA2** İç Mimarlık ve Çevre Tasarımı bölümü, verdiği kuramsal ve uygulamalı eğitimle, iç mimarlık alanında donanımlı, yaratıcı bireyler yetiştirmeyi, toplumda iç mekan tasarımına verilen önemi artırmaya katkıda bulunmayı hedeflemektedir.

**PEA3** İç Mimarlık ve Çevre Tasarımı Bölümü misyonu da, üniversitenin ve fakültenin misyonuna paralel olarak, “Sanat ve tasarım alanına özgün yaratılarla katkıda bulunabilecek, çağın gereksinim ve isteklerini iyi bilen, alanında uzman bireyler yetiştirmek” olarak açıklanmaktadır.

**PEA4** İç Mimarlık ve Çevre Tasarımı Bölümü Dış Paydaşları; Mimarlar Odası Afyonkarahisar Temsilciliği, diğer üniversitelerin İç Mimarlık ve Çevre Tasarımı bölümleri, Sektör işletmeleri, Mezun öğrenciler.İç Mimarlık ve Çevre Tasarımı dış paydaşları ile etkinlikler başta olmak üzere farklı iletişim kanalları yoluyla iletişim kurulmakta ve bu süreçte bölüm ile ilgili görüşleri alınmaktadır.

**PEA5** İç Mimarlık ve Çevre Tasarımı bölümü eğitiminin amaçları, Afyon Kocatepe Üniversitesi Güzel Sanatlar fakültesine ait web sayfasında bölümler sekmesi altında <https://gsf.aku.edu.tr/bolumler/> yayınlanmaktadır.

**PEA6** İç Mimarlık ve Çevre Tasarımı bölümü program öğretim amaçları öğrencilerin mesleki gelişimlerine en fazla katkıyı verecek şekilde oluşturulmuştur. İç paydaşlardan alınan görüş ve öneriler doğrultusunda program içeriğinde değişiklikler yapılmaktadır. İç paydaşlardan çeşitli yöntemler ile (memnuniyet anketleri, öğrenci temsilcisi, bölüm öğretim elemanlarının görüşlerinin alınması vb.) elde edilen bilgiler bölüm komisyonunca değerlendirilerek gerekli görülen değişiklikler yapılmaktadır. Sektör temsilcilerinin eğitim süreçlerine aktif olarak katılmasına yönelik etkinlikler, müfredat değişikliği gibi güncellemeler iç paydaşların gereksinimleri doğrultusunda yapılan değişikliklerdir.

**Tablo 3.3 Program Çıktılarının Program Eğitim Amaçlarıyla Uyumu**

Program Eğitim Amaçları (PEA)	Program Çıktıları (PÇ)									
	PÇ1	PÇ2	PÇ3	PÇ4	PÇ5	PÇ6	PÇ7	PÇ8	PÇ9	PÇ10
PEA1	5	5	5	3	5	3	4	4	5	5
PEA2	4	5	4	2	4	1	3	5	4	4
PEA3	5	5	5	5	4	4	5	5	5	5
PEA4	3	3	2	5	2	4	5	3	2	2
PEA5	5	5	4	4	3	4	4	5	5	5
PEA6	3	3	2	5	2	3	5	2	2	4

\*Uyum düzeyleri 1 (çok düşük) ve 5 (çok yüksek) arasında ifade edilmiştir.

3.1.4 Program çıktıları belirlenme yöntemini anlatınız.

İç Mimarlık ve Çevre Tasarımı Bölümü Program çıktıları, TYYÇ temel alan yeterlilikleri, akreditasyon ölçütleri, dış paydaş görüşleri alınarak oluşturulmuştur.

3.1.5 Program çıktıları dönemsel olarak gözden geçirme ve güncelleme yöntemini anlatınız.

İç Mimarlık ve Çevre Tasarımı Bölümü Program çıktıları, dönemsel olarak gözden geçirilmiş ancak farklı bir ölçüt getirilmemiştir.

### **3.2-Program çıktılarının sağlanma düzeyini dönemsel olarak belirlemek ve belgelemek için kullanılan bir ölçme ve değerlendirme süreci oluşturulmuş ve işletiliyor olmalıdır.**

3.2.1 Program çıktılarının her biri için ayrı ayrı olmak üzere, sağlanma düzeyini dönemsel olarak belirlemek ve belgelemek için kullanılan ölçme ve değerlendirme sürecini anlatınız. Bu amaçla kullanılan ölçme ve değerlendirme süreci sistematik olmalı, doğrudan ölçüm yöntemlerinin kullanımına imkân verecek şekilde, ağırlıklı olarak öğrenci çalışmalarına ve somut verilere dayanmalıdır. Yalnızca anketler ve/veya öğrenci ders başarı notları gibi, dolaylı ölçüm yöntemlerine dayalı süreçler yeterli sayılmayacaktır. Normal Örgün Öğretim yanında İkinci Örgün Öğretim programının da bulunması durumunda, bu süreç Normal Örgün Öğretim ve İkinci Örgün Öğretim programları için ayrıştırılmış sonuçlar verecek şekilde uygulanmalıdır.

İç Mimarlık ve Çevre Tasarımı Bölümü program çıktıları ölçme ve değerlendirme sürecine yönelik herhangi somut bir veri elde edilmemiştir. Ancak mezun durumda olan öğrencilerle yapılan görüşmelere dayanarak, program çıktıları karşılık bulduğu ön görülmektedir.

3.2.2 Bu sürecin işletildiğine dair kanıtlarınızı sununuz.

Mezun öğrencilerle yapılan görüşmelerde; özellikle sektörde çalışan iç mimarların aşağıda belirtilen ölçütleri sağladığı görülmüştür.

Tasarım alanında geçmiş ve bugün ile gelecek ilişkisini kurabilme, yorumlayabilme becerisi.

Tasarım alanındaki teknik ve teknolojik bilgileri kullanabilme

İki ve üç boyutlu düşünebilme ve ifadelendirme becerisi.

Tasarım problemlerini oluşturma, değerlendirme ve tasarım sürecini yönetme becerisi.

Bölüm, 2012 yılında öğrenci almaya başlamıştır ve 2021 yılına kadar 4 kez mezun vermiştir. Bundan sonraki süreçte, mezun durumda ve mezun olan öğrencilerimize program çıktıları ölçme ve değerlendirilmesine ilişkin anketler yapılacaktır.

### **3.3-Programlar mezuniyet aşamasına gelmiş olan öğrencilerinin program çıktıları sağladıklarını kanıtlamalıdır.**

3.3.1 Program çıktıları her biri için o çıktıyı sağlamak amacıyla programda kullanılan yaklaşım ve uygulamaları ayrıntılı olarak açıklayınız.

Program çıktıları karşılığında yer alan derslerden başarılı olan öğrencilerin bu çıktılara ulaştıkları düşünülmektedir. Derslerin ölçme değerlendirme yöntemi, Eğitim Öğretim ve Sınav Yönetmeliği doğrultusunda yapılmaktadır. Buna göre öğrencilere; ara sınav, ara jüri, yarıyıl/yılsonu sınavı, final jürisi, staj sonu sınavı, bütünleme sınavı, tek ders sınavı ve mazeret sınavı yapılmaktadır. Her ders için en az bir ara sınav ve yarıyıl/yılsonu veya staj sonu sınavı yapılır ve proje dersleri için en az bir ara jüri, final jürisi yapılır. Proje dersleri ve

uygulamalı dersler kapsamında; öğrenciler dönem boyunca tasarladıkları ürünleri veya hazırladıkları projeleri jüri önünde sunarak/teslim ederek sınav notlarını almaktadır. Bu sınavlar sonunda DC, DD, FD, FF veya YZ harf notu alanlar için bütünleme sınavı açılır. Sınavlar yazılı, sözlü ve/veya uygulamalı yapılabilmektedir.

Seminer, proje, tasarım alanlarındaki performanslara yönelik sınavlar ile sunumlar jüri/sınav komisyonu önünde de yapılabilir. İlgili öğretim elemanının talebi ve bölüm/program başkanlığının önerisi ile birim kurulu sınav türlerinden hangisinin uygulanacağını ve bunların her birinin başarı notuna katkısını yarıyılın ilk iki haftası içerisinde belirleyerek ilan eder.

3.3.2 Her bir program çıktısı için ayrı ayrı olmak üzere, mezuniyet aşamasına gelmiş olan her bir öğrencinin o program çıktısına ne düzeyde ulaştığını açıklayınız ve bu amaçla kurulmuş olan ölçme ve değerlendirme sisteminden elde edilen somut kanıtları özetleyiniz.

Program çıktılarını ölçmeye yönelik şu ana kadar herhangi bir anket düzenlenmemiştir. Ancak program çıktılarında belirtilen ölçütler şu şekilde karşılık bulmuştur

No	Program Çıktısı
PÇ1	Sanat ve Tasarım Bilgilerini İç Mimarlık alanında kullanabilme ve uygulama becerisi <b>Öğrencilerin yapmış olduğu tasarımlarda öğrendikleri bilgileri kullandıkları görülmüştür.</b>
PÇ2	Tasarım problemlerini oluşturma, değerlendirme ve tasarım sürecini yönetme becerisi. <b>Öğrencilerin verilen bir tasarım problemini çözebildikleri görülmüştür.</b>
PÇ3	Tasarım disiplini kapsamına giren farklı ölçeklerde tasarımların gerçekleştirilme becerisi <b>Öğrencilerin donatı ölçeğinden kentsel ölçeğe kadar proje çizbildiği görülmüştür.</b>
PÇ4	Disiplinler arası ortak çalışabilme bilinci ve becerisi. <b>Farklı alan dersleriyle temel alan derslerinin entegre ettikleri görülmüştür.</b>
PÇ5	İki ve üç boyutlu düşünebilme ve ifadelendirme becerisi. <b>Çizim tekniklerini projelerinde kullandıkları görülmüştür.</b>
PÇ6	Mevcut yasa ve yönetmeliklere uygun davranabilme ve etik sorumluluk alabilme becerisi. <b>Projelerini hazırlarken yasal çerçeveye dikkat ettikleri görülmüştür.</b>
PÇ7	Etkin iletişim kurma, kendini ifade edebilme ve çalışma sunabilme becerisi. <b>Jüriler önünde projelerini sunabildikleri görülmüştür.</b>
PÇ8	Sanat ve tasarım çözümlerinde sürekli bilgilenme, toplumsal ve teknolojik gelişmeleri izleme ve alanındaki yeni araştırma konularına çağdaş yaklaşım önerme becerisi. <b>Teknolojiyi proje hazırlık aşamalarında kullandıkları görülmüştür.</b>
PÇ9	Tasarım alanında geçmiş ve bugün ile gelecek ilişkisini kurabilme, yorumlayabilme becerisi. <b>Tasarım yaparken geçmişle gelecek arasında bağ kurdukları görülmüştür.</b>
PÇ10	Tasarım alanındaki teknik ve teknolojik bilgileri kullanabilme <b>Tasarım alanında yenilikleri takip ederek, teknolojiyi kullandıkları görülmüştür.</b>

3.3.3 Her bir program çıktısı için ayrı ayrı olmak üzere, o çıktı ile ilişkilendirilebilecek ve o çıktının sağlandığının kanıtı olarak ayrıca sunulacak belgeleri (öğrenci çalışmaları, bunlara ilişkin yapılan değerlendirmeler, vb.) listeleyiniz. Kanıt olarak sunulacak belgeler ile program çıktıları arasında nasıl bir ilişki kurulacağını örneklerle açıklayınız.

Program çıktılarının her birinin sağlandığını ifade eden öğrenci çalışmaları bulunmaktadır. Öğrencilerin yapmış olduğu çalışmalar kanıtlarda sunulmuştur.

### **Kanıtlar 3.1 Öğrenci çalışmaları**



## 4- SÜREKLİ İYİLEŞTİRME

### 4.1-Kurulan ölçme ve değerlendirme sistemlerinden elde edilen sonuçların programın sürekli iyileştirilmesine yönelik olarak kullanıldığına ilişkin kanıtlar sunulmalıdır

4.1.1 Kurulan ölçme ve değerlendirme sistemleri aracılığı ile programlarda son 3-5 yıl içinde somut verilere dayalı olarak belirlenen sorunları ve bu sorunları gidermek için programla ilgili yaptığınız sürekli iyileştirme çalışmalarını kanıtlarıyla açıklayınız. Bu kanıtlar, sürekli iyileştirme için oluşturulan çözüm önerilerinin, bu önerileri uygulamaya alan sorumluların, bu uygulamaların gerçekleştirilme zamanlarının, gerçekleştirilenlerin izlenmesinin ve yapılan iyileştirmelerin yeterlilik değerlendirilmesinin kayıtlarıdır.

İç Mimarlık ve Çevre Tasarımı Bölümü'nün sürekli iyileştirme kapsamında yaptığı çalışmalara ekteki şekilde yer verilmektedir. İç Mimarlık ve Çevre Tasarımı Bölümünde eğitim öğretim kalitesinin artırılması ve belirlenen sorunların giderilmesi kapsamında sürekli iyileştirme çalışmaları yapılmaktadır. Bu kapsamda, öncelikli olarak iç ve dış paydaşlardan görüşler alınmaktadır. İç Mimarlık ve Çevre Tasarımı Bölümünün iç paydaşlarından olan bölüm öğrencileri, mezun durumda olan öğrenciler, bölüm öğretim üyeleri ve fakülte'deki diğer bölüm öğretim elemanlarından bölüm öze görevleri, program öğretim amaçları ve program çıktılarının belirlenmesi hususlarında anket/görüş formu aracılığıyla görüş ve önerileri alınmaktadır. Ayrıca, iç paydaşlardan olan İç Mimarlık ve Çevre Tasarımı Dekanlığı ve Rektörlükten alınan bilgi ve talimatlar doğrultusunda bölümde yapılan/yapılacak olan faaliyet ve uygulamalara yönelik düzenlemeler ve değişiklikler yapılmaktadır.

Dış paydaşlar olarak belirlenen bölüm mezunları, sektör temsilcileri, diğer üniversitelerdeki akademisyenler ve yerel yönetimlerden bölüm program çıktılarının ve program öğretim amaçlarının belirlenmesi konularında görüş ve önerileri alınmaktadır. Yine dış paydaşlardan olan MİYAK, MÜDEK, AQAS, ABET, AHPGS, PEARSON Örgütleri, YÖK, ÖSYM, MEB tarafından çıkarılan yasa ve yönetmeliklere göre bölümde değişiklikler/düzenlemeler yapılmaktadır. Ayrıca, bölüm öğretim elemanları İstihdam ve Kariyer Günlerine katılan işletme temsilcileri ile görüşmeler yapmakta ve görüşlerini almaktadırlar. Bölüm başkanlığı tarafından iç ve dış paydaşlardan alınan görüş ve öneriler, bölüm kalite komisyonu tarafından analiz edilerek raporlanıp Bölüm Kuruluna sunulmaktadır. Bölüm Kuruluna sunulan bu görüş ve öneriler, bölüm öğretim elemanları tarafından tartışılıp görüşülerek bir karara bağlanmaktadır. Bölüm Kurul toplantılarında iç ve dış paydaşlardan alınan görüş ve öneriler dışında, bölüm öze görevleri, program öğretim amaçları, program çıktılarının belirlenmesi, öğretim planı (müfredat) ve içeriğinin oluşturulması, eğitim-öze kadrosunun belirlenmesi ve eğitim-öze altyapısının geliştirilmesi konuları görüşülmektedir. Bölüm kurulunda görüşülen konular ve alınan kararlar eğitim-öze faaliyetlerinin sürdürülmesinde önemli bir rol oynamaktadır. Ara sınav ve dönem sonu sınavları, öğrenci anketleri, mezun anketleri, staj anketleri, bölüm kurul toplantıları, akademik kurul toplantıları, bölümdeki diğer komisyonların faaliyetleri, öğretim üyelerinin görüşleri ve dış paydaş görüşleri eğitim ve öğretimin sürdürülmesinde ve değerlendirilmesinde dikkate alınmaktadır. Bu kapsamda elde edilen bilgiler bölüm başkanlığı tarafından doğrudan değerlendirilmekle birlikte, aynı zamanda kalite komisyonu tarafından düzenli olarak analiz edilerek dönemlik, yıllık ve beş

yıllık sonuçlar oluşturulmaktadır. Bölüm başkanlığının tespitleri ile bölüm kalite komisyonu raporları doğrultusunda gerekli durumlarda eğitim öğretim faaliyetlerinin sürdürülmesine yönelik düzeltici ve geliştirici önlemler alınmaktadır.

**4.2. Bu iyileştirme çalışmaları, başta Ölçüt 2 ve Ölçüt 3 ile ilgili alanlar olmak üzere, programın gelişmeye açık tüm alanları ile ilgili, sistematik bir biçimde toplanmış, somut verilere dayalı olmalıdır.**

4.2.1 Yapılan sürekli iyileştirme çalışmalarının, başta Ölçüt 2 (Program Eğitim Amaçları) ve Ölçüt 3 (Program Çıktıları) ile ilgili alanlar olmak üzere, programın gelişmeye açık tüm alanları ile ilgili, sistematik bir biçimde toplanmış, somut verilere dayalı olduğunu kanıtlarıyla açıklayınız. Bu çalışmalarınızı belgeleyen kanıtlar ile ilgili bilgi veriniz.

İç Mimarlık ve Çevre Tasarımı Bölümü sürekli iyileştirme çalışmaları, Toplam Kalite Yönetimi gereğince belirlenmiş temel alanlarda kalite geliştirme hedefi doğrultusunda sürdürülmektedir. Bu kapsamda belirlenmiş temel alanlar ve temel alanlara yönelik faaliyetler, bununla birlikte sürekli iyileştirme kapsamında gerçekleştirilen destek uygulamalara kanıtlar kısmında yer verilmiştir.

#### **Kanıtlar 4.1**

##### **Bölüm Yazışmaları**

**Etkinliklere (Sergi, Toplantı, Söyleşi gibi) İlişkin AKÜ GSF Web Sayfasında Yer Alan Duyurular Ve Haberler**

## 5- EĞİTİM PLANI

**5.1-Her programın program eğitim amaçlarını ve program çıktılarını destekleyen bir eğitim planı (müfredatı) olmalıdır. Eğitim planı bu ölçütte verilen ortak bileşenler ve disipline özgü bileşenleri içermelidir.**

5.1.1 Öğretim planını Tablo 5.1, Tablo 5.2, Tablo 5.3 ve Tablo 5.4'ü doldurarak veriniz. Bu tabloları doldururken yeteri kadar satır ekleyebilirsiniz. Tablo 5.1'deki "Alanına Uygun Temel Öğretim" kategorisinin genellikle 1. sınıf ve kısmen 2. sınıftaki ve genellikle programın tümüne hazırlayan derslerden oluşması beklenmektedir. "Alanına Uygun Öğretim" kategorisinin ise, genellikle 2. sınıfta başlayan ve üst sınıflarda yoğunlaşan derslerle karşılanması beklenmektedir.

İç Mimarlık ve Çevre Tasarımı Bölümü lisans öğretim planında yer alan dersler Tablo 5.1, 5.2, 5.3, 5.4.1 ve 5.4.2 yardımıyla gösterilmiştir.

**Tablo 5.1 Öğretim Planı  
[İç Mimarlık ve Çevre Tasarımı]**

Ders Kodu	Ders adı	Öğretim Dili <sup>2</sup>	Kategori (AKTS Kredisi)				
			Alanına uygun temel öğretim	Alanına uygun öğretim	Seçmeli Dersler		Diğer
					Alan içi	Alan dışı	
1. Yarıyıl							
TUR101	Türk Dili I	Türkçe					2
AIIT101	Atatürk İlkeleri ve İnkılap Tarihi I	Türkçe					2
YAD101	Yabancı Dil I (İngilizce) (Seç)	Türkçe					3
YAD103	Yabancı Dil I (Almanca) (Seç)	Türkçe					3
YAD105	Yabancı Dil I (Fransızca) (Seç)	Türkçe					3
IMC103	İç Mimariye Giriş	Türkçe		3			
IMC135	İç Mimaride Teknik Çizim	Türkçe		6			
IMC107	Temel Tasarım	Türkçe	7				
IMC129	Sanat Tarihi	Türkçe	2				
IMC131	Mekan Analiz Yöntemleri	Türkçe	2				
SD101	Temel Sanat Eğitimi I	Türkçe			3		
SD103	Desen I	Türkçe			3		
KP101	Kariyer Planlama	Türkçe				3	
2. Yarıyıl							
TUR102	Türk Dili II	Türkçe					2
AIIT102	Atatürk İlkeleri ve İnkılap Tarihi II	Türkçe					2
YAD102	Yabancı Dil II (İngilizce) (Seç)	Türkçe					3
YAD104	Yabancı Dil II (Almanca) (Seç)	Türkçe					3
YAD106	Yabancı Dil II (Fransızca) (Seç)	Türkçe					3
IMC108	Bilgisayarda Tasarım	Türkçe	4				
IMC126	İç Mekan Tasarımı	Türkçe		7			

IMC120	Maket Uygulamaları	Türkçe	3				
IMC122	Yapı Bilgisi	Türkçe	3				
IMC124	Mimarlık Tarihi	Türkçe	3				
SD102	Temel Sanat Eğitimi II	Türkçe				3	
SD104	Desen II	Türkçe				3	
SD106	Etkili İletişim	Türkçe					3
3. Yarıyıl							
IMC217	İç Mimari Proje I	Türkçe		8			
IMC219	Bilgisayar Destekli Mekan Tasarımı I	Türkçe	4				
IMC221	Perspektif	Türkçe		6			
IMC223	Yapı Malzemeleri	Türkçe	2				
IMC225	Ergonomi	Türkçe		2			
SD201	Fotoğrafçılık	Türkçe					4
SD203	İç Mekanda Grafik İletişim	Türkçe				4	
SD205	Kurum Kimliği ve Kurumsal Kimlik Tas.	Türkçe				4	
ALN901	Alan Dışı Seçmeli I	Türkçe					2
4. Yarıyıl							
IMC220	İç Mimari Proje II	Türkçe		8			
IMC204	Bilgisayar Destekli Mekan Tasarımı II	Türkçe	4				
IMC222	İnce Yapı	Türkçe		3			
IMC224	Renk ve Doku	Türkçe	3				
SD202	İç Mekan Kullanıcı Donatı İlişkisi	Türkçe				3	
SD212	Biçim Algı İlişkinin İç Mek. Kullanımı	Türkçe				3	
SD204	İç Mekan Tasarımında Göstergibilim	Türkçe				3	
SD206	Islak Mekan Tasarımı	Türkçe				5	
SD208	Çocuk Mekanları Tasarımı	Türkçe				5	
SD210	Sahne Tasarımı	Türkçe				5	
GC202	Gönüllülük Çalışmaları	Türkçe					5
ALN902	Alan Dışı Seçmeli II	Türkçe					2
ST200	Staj I	Türkçe		4			
5. Yarıyıl							
IMC323	İç Mimari Proje III	Türkçe		8			
IMC325	Aydınlatma Yöntemleri	Türkçe		3			
IMC327	Görsel İletişim Teknikleri	Türkçe	2				
IMC333	Çevre Tasarımı ve Uygulaması I	Türkçe	2				
IMC331	Mobilya Tarihi	Türkçe	2				
SD301	Engellilere Yönelik Tasarım	Türkçe				3	
SD303	Ekolojik Tasarım	Türkçe				3	
SD311	Evrensel Tasarım	Türkçe				3	
SD305	Enstalasyon I	Türkçe					5
SD307	Mobilya Uygulamaları	Türkçe				5	
SD309	Artistik Perspektif	Türkçe				5	
6. Yarıyıl							
IMC324	İç Mimari Proje IV	Türkçe		8			
IMC304	İç Mimaride Maliyet Analizi	Türkçe		2			
IMC326	Çevre Tasarımı ve Uygulaması II	Türkçe	5				

IMC328	İç Mekan Akustik	Türkçe		2			
IMC330	Mobilya Tasarımı	Türkçe		3			
SD302	Fuar Stand Tasarımı	Türkçe			4		
SD304	Sergi Vitrin Tasarımı	Türkçe			4		
SD306	Mutfak Tasarımı	Türkçe			4		
SD308	Enstalasyon II	Türkçe				4	
SD310	Seramik Uygulamaları	Türkçe				4	
SD312	Cam Uygulamaları	Türkçe				4	
ST300	Staj II	Türkçe		4			
7. Yarıyıl							
IMC427	İç Mimari Proje V	Türkçe		8			
IMC429	İç Mekan Restorasyonu	Türkçe		5			
IMC431	Portfolyo Sunum ve Teknikleri	Türkçe	4				
IMC433	Mesleki İngilizce	Türkçe	2				
SD401	Meslek Etiği	Türkçe			3		
SD403	İmar Hukuku	Türkçe			3		
SD419	Fikir ve Sanat Hukuku	Türkçe				3	
SD405	İş Sağlığı ve İş Güvenliği I	Türkçe				3	
SD415	İş ve Sosyal Güvenlik Hukuku	Türkçe				3	
SD417	Sanat ve Tasarım Etiği	Türkçe			3		
SD409	Kent Mobilyaları Tasarımı	Türkçe			5		
SD411	Strüktür Tasarımı	Türkçe			5		
SD413	Peyzaj Tasarımı ve Konstrüksiyonları	Türkçe			5		
8. Yarıyıl							
IMC430	Bitirme Projesi	Türkçe		12			
IMC432	Araştırma Yöntem ve Teknikleri	Türkçe	3				
GR402	Girişimcilik	Türkçe	4				
SD402	Proje Yönetimi	Türkçe				3	
SD404	İş Sağlığı ve İş Güvenliği II	Türkçe				3	
SD414	Mesleki Uygulama Bilgisi	Türkçe			3		
SD406	Geleneksel Süsleme Teknikleri	Türkçe			5		
SD416	Geleneksel Yapılarda İç Mekan Analizi	Türkçe			5		
SD418	Geleneksel Ölçme Yöntemleri	Türkçe				5	
SD410	Rekreasyon Alanları	Türkçe			3		
SD412	Kentsel Tasarım	Türkçe			3		
SD420	Bitkisel Tasarım	Türkçe			3		
PROGRAMDAKİ KATEGORİ TOPLAMLARI			61	102	46	14	14
MEZUNİYET İÇİN TOPLAM KREDİ			240				
TOPLAMLARIN GENEL TOPLAMDAKİ YÜZDESİ			% 25,41	% 42,5	%19,17	% 5,83	%5,83
Toplamlar bu satırlardan en az birini sağlamalıdır	En düşük AKTS kredisi		60	90	60		
	En düşük yüzde		% 25	% 37,5	%25		

Tablo 5.2 Yarıyılar Temelinde Ders Planı

2022/2023 AKADEMİK YILI DERS PLANI									
I. YARIYIL / GÜZ					II. YARIYIL / BAHAR				
DERSİN KODU ve ADI	Haftalık ders saati <sup>3</sup>			AKTS	DERSİN KODU ve ADI	Haftalık ders saati			AKTS
	T	U	L			T	U	L	
(TUR101) Türk Dili I	2	0	0	2	(TUR102) Türk Dili II	2	0	0	2
(AİIT101) Atatürk İlkeleri ve İnkılap Tarihi I	2	0	0	2	(AİIT102) Atatürk İlkeleri ve İnkılap Tarihi II	2	0	0	2
(SG103) Yabancı Dil I	3	0	0	3	((SG104) Yabancı Dil II	3	0	0	3
(IMC103) İç Mimariye Giriş	2	0	0	3	(IMC108) Bilgisayarda Tasarım	2	1	0	4
(IMC135) İç Mimaride Teknik Çizim	2	2	0	6	(IMC126) İç Mekan Tasarımı	2	2	0	7
(IMC107) Temel Tasarım	2	1	0	7	(IMC120) Maket Uygulamaları	0	2	0	3
(IMC129) Sanat Tarihi	2	0	0	2	(IMC122) Yapı Bilgisi	2	0	0	3
(IMC131) Mekan Analiz Yöntemleri	2	0	0	2	(IMC124) Mimarlık Tarihi	2	0	0	3
Seçmeli Ders	2	0	0	3	Seçmeli Ders	2	0	0	3
<b>Toplam Kredi</b>				<b>30</b>	<b>Toplam Kredi</b>				<b>30</b>
III. YARIYIL / GÜZ					IV. YARIYIL / BAHAR				
DERSİN KODU VEADI	Haftalık ders saati			AKTS	DERSİN KODU ve ADI	Haftalık ders saati			AKTS
	T	U	L			T	U	L	
(IMC217) İç Mimari Proje I	2	2	0	8	(IMC220) İç Mimari Proje II	3	2	0	8
(IMC219) Bilgisayar Des. Mekan Tasarımı I	2	1	0	4	(IMC204) Bilgisayar Destekli Mekan Tasarımı II	2	1	0	4
(IMC221) Perspektif	4	2	0	6	(IMC222) İnce Yapı	2	0	0	3
(IMC223) Yapı Malzemeleri	2	0	0	2	(IMC224) Renk ve Doku	2	0	0	3
(IMC225) Ergonomi	2	0	0	2	Seçmeli Ders	4	1	0	8
Seçmeli Ders	2	0	0	4	(ALN902) Alan Dışı Seçmeli II	2	0	0	2
(ALN901) Alan Dışı Seçmeli I	2	0	0	2	(ST200) Staj I (Ofis)				4
<b>Toplam Kredi</b>				<b>28</b>	<b>Toplam Kredi</b>				<b>32</b>
V. YARIYIL / GÜZ				VI. YARIYIL / BAHAR					
DERSİN KODU ve ADI	Haftalık ders saati			AKTS	DERSİN KODU ve ADI	Haftalık ders saati			AKTS

	T	U	L			T	U	L	
(IMC323) İç Mimari Proje III	3	2	0	8	(IMC324) İç Mimari Proje IV	3	2	0	8
(IMC325) Aydınlatma Yöntemleri	2	1	0	3	(IMC304) İç Mimaride Maliyet Analizi	2	0	0	2
(IMC327) Görsel İletişim Teknikleri	1	1	0	2	(IMC326) Çevre Tasarımı ve Uygulaması II	2	1	0	5
(IMC333) Çevre Tasarımı ve Uygulaması I	2	1	0	5	(IMC328) İç Mekanda Akustik	2	0	2	2
(IMC331) Mobilya Tarihi	2	0	0	2	(IMC330) Mobilya Tasarımı	2	1	0	3
Seçmeli Ders	4	1	0	8	Seçmeli Ders	4	2	0	8
					(ST300) Staj II (Şantiye)				4
<b>Toplam Kredi</b>				<b>28</b>	<b>Toplam Kredi</b>				<b>32</b>
<b>VII. YARIYIL / GÜZ</b>					<b>VIII. YARIYIL / BAHAR</b>				
DERSİN KODU ve ADI	Haftalık ders saati			AKTS	DERSİN KODU ve ADI	Haftalık ders saati			AKTS
	T	U	L			T	U	L	
(IMC427) İç Mimari Proje V	3	2	0	8	(IMC430) Bitirme Projesi	2	2	0	12
(IMC429) İç Mekan Restorasyonu	2	1	0	5	(IMC432) Araştırma Yöntem ve Teknikleri	2	0	0	3
(IMC431) Portfolyo Sunum ve Teknikleri	2	0	0	4	(GR402) Girişimcilik	3	0	0	4
(IMC433) Mesleki İngilizce	2	0	0	2	Seçmeli Ders	6	1	0	11
Seçmeli Ders	6	1	0	11					
<b>Toplam Kredi</b>				<b>30</b>	<b>Toplam Kredi</b>				<b>30</b>

Tablo 5.3 Yarıyıl Temelinde Sunulan Seçmeli Dersler

I. YARIYIL /GÜZ						
DERSİN KODU ve ADI	Haftalık ders saati <sup>1</sup>			AKTS	ALAN İÇİ (Evet/Hayır)	ALAN DIŞI (Evet/Hayır)
	T	U	L			
(SD101) Temel Sanat Eğitimi I	2	0	0	3	Evet	Hayır
(SD103) Desen I	2	0	0	3	Evet	Hayır
(KP101) Kariyer Planlama	2	0	0	3	Hayır	Evet
<b>Toplam Kredi</b>				<b>3</b>		
II. YARIYIL /GÜZ						
DERSİN KODU ve ADI	Haftalık ders saati <sup>1</sup>			AKTS	ALAN İÇİ (Evet/Hayır)	ALAN DIŞI (Evet/Hayır)
	T	U	L			
(SD102) Temel Sanat Eğitimi II	2	0	0	3	Evet	Hayır
(SD104) Desen II	2	0	0	3	Evet	Hayır
(SD106) Etkili İletişim	2	0	0	3	Hayır	Evet
<b>Toplam Kredi</b>				<b>3</b>		
III. YARIYIL /GÜZ						
DERSİN KODU ve ADI	Haftalık ders saati <sup>1</sup>			AKTS	ALAN İÇİ (Evet/Hayır)	ALAN DIŞI (Evet/Hayır)
	T	U	L			
(SD201) Fotoğrafçılık	2	0	0	4	Hayır	Evet
(SD203) İç Mekanda Grafik İletişim	2	0	0	4	Evet	Hayır
(SD205) Kurum Kim. ve Kur. Kimlik Tas.	2	0	0	4	Evet	Hayır
<b>Toplam Kredi</b>				<b>4</b>		
IV. YARIYIL /GÜZ						
DERSİN KODU ve ADI	Haftalık ders saati <sup>1</sup>			AKTS	ALAN İÇİ (Evet/Hayır)	ALAN DIŞI (Evet/Hayır)
	T	U	L			
(SD202) İç Mekan Kullanıcı Donatı İlişkisi	2	0	0	3	Evet	Hayır
(SD212) Biçim Algı İlişkinin İç Mek. Kull.	2	0	0	3	Evet	Hayır
(SD204) İç Mekan Tas. Göstergebilim	2	0	0	3	Evet	Hayır
(SD206) Islak Mekan Tasarımı	2	1	0	5	Evet	Hayır
(SD208) Çocuk Mekanları Tasarımı	2	1	0	5	Evet	Hayır
(SD210) Sahne Tasarımı	2	1	0	5	Evet	Hayır
(GC202) Gönüllülük Çalışmaları	2	1	0	5	Hayır	Evet
<b>Toplam Kredi</b>				<b>8</b>		
V. YARIYIL /GÜZ						
DERSİN KODU ve ADI	Haftalık ders saati <sup>1</sup>			AKTS	ALAN İÇİ (Evet/Hayır)	ALAN DIŞI (Evet/Hayır)
	T	U	L			
(SD301) Engellilere Yönelik Tasarım	2	0	0	3	Evet	Hayır
(SD303) Ekolojik Tasarım	2	0	0	3	Evet	Hayır
(SD311) Evrensel Tasarım	2	0	0	3	Evet	Hayır
(SD305) Enstalasyon I	2	1	0	5	Hayır	Hayır
(SD307) Mobilya Uygulamaları	2	1	0	5	Evet	Hayır
(SD309) Artistik Perspektif	2	1	0	5	Evet	Hayır
<b>Toplam Kredi</b>				<b>8</b>		
VI. YARIYIL /GÜZ						



DERSİN KODU ve ADI	Haftalık ders saati <sup>1</sup>			AKTS	ALAN İÇİ (Evet/Hayır)	ALAN DIŞI (Evet/Hayır)
	T	U	L			
(SD302) Fuar Stand Tasarımı	2	1	0	4	Evet	Hayır
(SD304) Sergi Vitrin Tasarımı	2	1	0	4	Evet	Hayır
(SD306) Mutfak Tasarımı	2	1	0	4	Evet	Hayır
(SD308) Enstalasyon II	2	1	0	4	Hayır	Evet
(SD310) Seramik Uygulamaları	2	1	0	4	Hayır	Evet
(SD312) Cam Uygulamaları	2	1	0	4	Hayır	Evet
<b>Toplam Kredi</b>				<b>8</b>		
<b>VII. YARIYIL /GÜZ</b>						
DERSİN KODU ve ADI	Haftalık ders saati <sup>1</sup>			AKTS	ALAN İÇİ (Evet/Hayır)	ALAN DIŞI (Evet/Hayır)
	T	U	L			
(SD401) Meslek Etiği	2	0	0	3	Evet	Hayır
(SD403) İmar Hukuku	2	0	0	3	Evet	Hayır
(SD419) Fikir ve Sanat Hukuku	2	0	0	3	Hayır	Evet
(SD405) İş Sağlığı ve İş Güvenliği I	2	0	0	3	Hayır	Evet
(SD415) İş ve Sosyal Güvenlik Hukuku	2	0	0	3	Hayır	Evet
(SD417) Sanat ve Tasarım Etiği	2	0	0	3	Evet	Hayır
(SD409) Kent Mobilyaları Tasarımı	2	1	0	5	Evet	Hayır
(SD411) Strüktür Tasarımı	2	1	0	5	Evet	Hayır
(SD413) Peyzaj Tasarımı ve Konst.	2	1	0	5	Evet	Hayır
<b>Toplam Kredi</b>				<b>11</b>		
<b>VIII. YARIYIL /GÜZ</b>						
DERSİN KODU ve ADI	Haftalık ders saati <sup>1</sup>			AKTS	ALAN İÇİ (Evet/Hayır)	ALAN DIŞI (Evet/Hayır)
	T	U	L			
(SD402) Proje Yönetimi	2	0	0	3	Hayır	Evet
(SD404) İş Sağlığı ve İş Güvenliği II	2	0	0	3	Hayır	Evet
(SD414) Mesleki Uygulama Bilgisi	2	0	0	3	Evet	Hayır
SD406) Geleneksel Süsleme Teknikleri	2	1	0	5	Evet	Hayır
(SD416) Gel. Yapılarda İç Mek. Analizi	2	1	0	5	Evet	Hayır
(SD418) Geleneksel Ölçme Yöntemleri	2	1	0	5	Hayır	Evet
(SD410) Rekreasyon Alanları	2	0	0	3	Evet	Hayır
(SD412) Kentsel Tasarım	2	0	0	3	Evet	Hayır
(SD420) Bitkisel Tasarım	2	0	0	3	Evet	Hayır
<b>Toplam Kredi</b>				<b>11</b>		

<sup>1</sup>T: Teorik, U: Uygulama (problem çözümü, alan çalışması, tartışma vb.), L: Laboratuvar.

**Tablo 5.4.1 Ders ve Sınıf Büyüklükleri**

**[İç Mimarlık ve Çevre Tasarımı/Normal Öğretim]**

Dersin kodu	Dersin adı	Son İki Yarıyıda Açılan Şube Sayısı	En Kalabalık Şubedeki Öğrenci Sayısı	Haftalık Ders Saati				AKTS
				Teorik	Uygulama	Laboratuvar	Diğer	
IMC128	İç Mekan Tasarımı	3	32	2	2	0	0	7
IMC217	İç Mimari Proje I	4	30	2	2	0	0	8
IMC220	İç Mimari Proje II	5	17	3	2	0	0	8
IMC323	İç Mimari Proje III	3	30	3	2	0	0	8
IMC324	İç Mimari Proje IV	4	20	3	2	0	0	8
IMC427	İç Mimari Proje V	4	18	3	2	0	0	8
IMC430	Bitirme Projesi	4	16	2	2	0	0	12

**Tablo 5.4.2 Ders ve Sınıf Büyüklükleri  
[İç Mimarlık ve Çevre Tasarımı/İkinci Öğretim]**

Dersin kodu	Dersin adı	Son İki Yarıyıda Açılan Şube Sayısı	En Kalabalık Şubedeki Öğrenci Sayısı	Haftalık Ders Saati				AKTS
				Teorik	Uygulama	Laboratuvar	Diğer	
IMC128	İç Mekan Tasarımı	3	33	2	2	0	0	7
IMC217	İç Mimari Proje I	4	23	2	2	0	0	8
IMC220	İç Mimari Proje II	5	17	3	2	0	0	8
IMC323	İç Mimari Proje III	3	30	3	2	0	0	8
IMC324	İç Mimari Proje IV	5	20	3	2	0	0	8
IMC427	İç Mimari Proje V	3	16	3	2	0	0	8
IMC430	Bitirme Projesi	4	15	2	2	0	0	12

5.1.2 Öğretim planının, öğrenciyi meslek kariyerine veya aynı disiplinde öğretimini sürdürmeye nasıl hazırladığını, program eğitim amaçlarına ve program çıktılarını erişimi nasıl desteklediğini açıklayınız. Burada, öğretim planında yer alan her dersin, program eğitim amaçları ve program çıktıları bileşenlerine katkılarını gösteren bir tablo kullanılması önerilir. Program çıktılarının her biri için, o çıktıyı tüm öğrencilere edindirmek amacıyla programda kullanılan yaklaşım ve uygulamaları ayrıntılı olarak açıklayınız.

Öğretim planı, öğrenciyi meslek kariyerine veya aynı disiplinde öğretimini sürdürmeye uygun şekilde, program eğitim amaçlarına ve program çıktılarına paralel olarak hazırlanmıştır. Derslerin program çıktılarına katkıları Tablo 5.5 yardımıyla gösterilmiştir.

**Tablo 5.5 Ders-Program Çıktısı İlişkisi**

1.Yarıyıl Ders Planı											
Ders Kodu	Ders Adı	PÇ1	PÇ2	PÇ3	PÇ4	PÇ5	PÇ6	PÇ7	PÇ8	PÇ9	PÇ10
AIIT101	Atatürk İlkeleri ve İnkılap Tar. I	4	4	4	4	3	3	2	2	3	2
TUR101	Türk Dili I	3	3	3	3	3	3	3	3	3	3
IMC103	İç Mimarliğe Giriş	5	4	5	5	5	5	5	5	4	5
YAD101	Yabancı Dil I	1	1	1	1	2	1	1	2	2	1
IMC135	İç Mimaride Teknik Çizim	5	4	3	1	5	1	3	2	1	4

IMC107	Temel Tasarım	5	4	4	4	4	3	4	4	4	2
IMC129	Sanat Tarihi	4	3	4	4	3	3	5	5	4	3
IMC131	Mekan Analiz Yöntemleri	4	5	5	5	5	4	5	5	5	5
SD101	Temel Sanat Eğitimi I	3	4	2	4	3	4	3	4	4	3
SD103	Desen I	4	5	4	4	5	5	5	4	5	4
<b>2.Yarıyıl Ders Planı</b>											
Ders Kodu	Ders Adı	PÇ1	PÇ2	PÇ3	PÇ4	PÇ5	PÇ6	PÇ7	PÇ8	PÇ9	PÇ10
TUR102	Türk Dili II	5	5	5	5	5	5	5	5	5	5
AIIT102	Atatürk İlkeleri ve İnkılap Tarihi II	4	1	1	1	1	1	1	1	5	1
YAD102	Yabancı Dil II	1	1	1	1	1	1	1	5	5	3
IMC108	Bilgisayarda Tasarım	5	2	3	3	5	3	3	4	5	5
IMC126	İç Mekan Tasarımı	5	5	4	2	5	2	4	4	5	3
IMC120	Maket Uygulamaları	4	3	3	3	3	3	2	3	3	4
IMC122	Yapı Bilgisi	2	2	2	3	1	1	2	2	4	5
IMC124	Mimarlık Tarihi	5	2	2	2	1	2	2	3	3	2
SD102	Temel Sanat Eğitimi II	3	4	2	4	3	4	3	4	4	3
SD104	Desen II	5	5	5	5	5	5	5	5	5	5
SD106	Etkili İletişim	2	2	1	4	4	3	5	2	3	2
<b>3.Yarıyıl Ders Planı</b>											
Ders Kodu	Ders Adı	PÇ1	PÇ2	PÇ3	PÇ4	PÇ5	PÇ6	PÇ7	PÇ8	PÇ9	PÇ10
IMC217	İç Mimari Proje I	4	5	5	5	5	3	4	4	4	5
IMC219	Bilgisayar Destekli Mekan Tas. I	5	5	5	5	5	3	3	4	3	5
IMC221	Perspektif	5	5	1	5	4	2	2	2	2	2
IMC223	Yapı Malzemeleri	5	5	4	3	4	3	3	4	4	4
IMC225	Ergonomi	2	2	3	2	3	1	1	2	3	3
SD201	Fotoğrafçılık	3	3	1	1	3	2	3	3	4	4
SD203	İç Mekanda Grafik İletişim	3	5	4	4	5	3	4	5	5	5
SD205	Kurum Kimliği ve Kur. Kimlik Tas.	5	5	5	5	5	5	5	5	5	5
<b>4.Yarıyıl Ders Planı</b>											
Ders Kodu	Ders Adı	PÇ1	PÇ2	PÇ3	PÇ4	PÇ5	PÇ6	PÇ7	PÇ8	PÇ9	PÇ10
IMC220	İç Mimari Proje II	4	5	5	5	4	5	5	5	5	5
IMC204	Bilgisayar Destekli Mekan Tas. II	5	5	5	4	5	3	3	4	4	5
IMC222	İnce Yapı	5	1	1	1	4	5	5	1	1	3
IMC224	Renk ve Doku	5	5	4	5	4	5	5	5	5	5
SD202	İç Mekan Kullanıcı Donatı İlişkisi	3	3	3	3	3	3	3	3	3	3
SD212	Biçim Algı İlişkinin İç Mek. Kull.	5	5	5	5	5	5	5	5	5	5
SD204	İç Mekan Tasarımında Göstergibil.	4	3	4	3	3	4	4	3	3	4
SD206	Islak Mekan Tasarımı	5	5	5	3	4	3	5	4	4	5
SD208	Çocuk Mekanları Tasarımı	5	5	5	5	5	5	5	5	5	5
SD210	Sahne Tasarımı	4	4	4	4	3	4	3	4	4	4
GC202	Gönüllülük Çalışmaları	4	5	4	4	3	4	4	4	2	2
<b>5.Yarıyıl Ders Planı</b>											
Ders Kodu	Ders Adı	PÇ1	PÇ2	PÇ3	PÇ4	PÇ5	PÇ6	PÇ7	PÇ8	PÇ9	PÇ10
IMC323	İç Mimari Proje III	5	5	5	4	5	5	5	5	4	5
IMC325	Aydınlatma Yöntemleri	5	5	5	4	4	4	4	4	5	5
IMC327	Görsel İletişim Teknikleri	5	5	5	5	5	5	5	5	5	5
IMC333	Çevre Tas. ve Uygulaması I	3	4	5	5	5	4	5	4	5	5
IMC331	Mobilya Tarihi	5	4	5	5	5	4	5	5	5	5
SD301	Engellilere Yönelik Tasarım	5	5	5	5	4	5	4	4	4	5
SD303	Ekolojik Tasarım	3	5	4	4	5	2	4	3	3	4
SD311	Evrensel Tasarım	4	5	5	5	4	4	4	4	5	5

SD305	Enstalasyon I	4	5	4	4	5	1	5	4	2	4
SD307	Mobilya Uygulamaları	5	5	5	4	5	3	5	4	3	5
SD309	Artistik Perspektif	5	5	1	5	4	2	2	2	2	2
<b>6.Yarıyıl Ders Planı</b>											
Ders Kodu	Ders Adı	PÇ1	PÇ2	PÇ3	PÇ4	PÇ5	PÇ6	PÇ7	PÇ8	PÇ9	PÇ10
IMC324	İç Mimari Proje IV	5	5	5	4	5	5	5	5	4	5
IMC304	İç Mimaride Maliyet Analizi	2	3	2	4	1	5	1	3	1	3
IMC326	Çevre Tasarımı ve Uygulaması II	3	4	5	5	5	4	5	4	5	5
IMC328	İç Mekanda Akustik	3	3	2	4	4	5	1	4	2	5
IMC330	Mobilya Tasarımı	3	4	4	4	4	2	3	4	2	4
SD302	Fuar Stand Tasarımı	5	5	5	4	5	4	5	5	4	5
SD304	Sergi Vitrin Tasarımı	4	5	5	4	5	3	2	4	4	5
SD306	Mutfak Tasarımı	5	5	4	5	5	4	5	4	5	5
SD308	Enstalasyon II	4	5	4	4	5	1	5	4	2	4
SD310	Seramik Uygulamaları	5	5	4	4	4	3	5	5	5	5
SD312	Cam Uygulamaları	5	5	4	5	5	4	5	4	5	5
<b>7.Yarıyıl Ders Planı</b>											
Ders Kodu	Ders Adı	PÇ1	PÇ2	PÇ3	PÇ4	PÇ5	PÇ6	PÇ7	PÇ8	PÇ9	PÇ10
IMC427	İç Mimari Proje V	4	5	5	3	5	4	4	4	4	4
IMC429	İç Mekan Restorasyonu	2	3	4	3	5	5	3	2	4	4
IMC431	Portfolyo Sunum ve Teknikleri	4	5	5	5	4	5	5	3	3	5
IMC433	Mesleki İngilizce	2	2	2	2	2	2	2	2	2	2
SD401	Meslek Etiği	5	3	3	4	3	5	3	4	4	3
SD403	İmar Hukuku	4	3	4	4	3	5	3	5	2	3
SD419	Fikir ve Sanat Hukuku	3	3	3	3	3	5	3	3	3	3
SD405	İş Sağlığı ve İş Güvenliği I	2	1	4	2	5	3	3	3	4	3
SD415	İş ve Sosyal Güvenlik Hukuku	3	4	4	3	3	3	4	4	4	-
SD417	Sanat ve Tasarım Etiği	5	3	2	3	5	5	5	3	3	3
SD409	Kent Mobilyaları Tasarımı	5	5	4	4	5	3	5	4	3	5
SD411	Strüktür Tasarımı	3	5	4	4	5	3	4	5	5	5
SD413	Peyzaj Tas. ve Konstrüksiyonları	3	4	4	5	5	5	4	5	5	4
<b>8.Yarıyıl Ders Planı</b>											
Ders Kodu	Ders Adı	PÇ1	PÇ2	PÇ3	PÇ4	PÇ5	PÇ6	PÇ7	PÇ8	PÇ9	PÇ10
IMC430	Bitirme Projesi	5	5	4	4	5	4	3	4	4	5
IMC432	Araştırma Yöntem ve Teknikleri	4	4	2	4	5	5	5	4	3	4
GR402	Girişimcilik	3	3	4	3	3	3	4	3	3	3
SD402	Proje Yönetimi	2	4	4	4	4	4	4	4	4	4
SD404	İş Sağlığı ve İş Güvenliği II	1	1	1	2	3	5	3	3	2	2
SD414	Mesleki Uygulama Bilgisi	4	3	2	3	1	3	2	3	2	3
SD406	Geleneksel Süsleme Teknikleri	3	5	4	5	4	1	3	4	5	5
SD416	Geleneksel Yapılarda İç Mekan An.	5	5	4	3	3	4	4	4	5	5
SD418	Geleneksel Ölçme Yöntemleri	5	5	5	5	5	5	4	5	5	5
SD410	Rekreasyon Alanları	2	3	3	4	5	5	3	4	4	3
SD412	Kentsel Tasarım	4	5	4	5	4	4	3	4	4	4
SD420	Bitkisel Tasarım	3	3	5	5	5	4	4	5	5	5

\* İlişki düzeyleri 1 (çok düşük) ve 5 (çok yüksek) arasında ifade edilmiştir

5.1.3 Öğretim planının Ölçüt 10'da verilen programa özgü bileşenleri içerdiğini gösteriniz. Örneğin başlığında "istatistik" nitelemesi bulunan temel bilim programlarının öğretim planının/içeriğinin aşağıdaki bileşenleri (FEDEK, 2017) içerdiği gösterilmelidir: Henüz yeterli bilgiye ulaşılamamıştır.

5.1.4 Öğretim planında yer alan tüm derslerin (bölüm dışı dersler dahil) izlencelerini, belirtilen formata uygun olarak veriniz.

Öğretim planında yer alan tüm derslerin (bölüm dışı dersler dahil) izlenceleri, Bologna Bilgi Paketinde verilmiştir. İlgili sayfa linki kanıt olarak sunulmuştur.

### **Kanıt 5.1 Ders İzlenceleri**

(<https://obs.aku.edu.tr/oibs/bologna/index.aspx?lang=tr&curOp=showPac&curUnit=30&curSunit=420803>)

## **5.2-Eğitim planının uygulanmasında kullanılacak eğitim yöntemleri, istenen bilgi, beceri ve davranışların öğrencilere kazandırılmasını garanti edebilmelidir.**

5.2.1 Öğretim planının uygulanmasında kullanılan öğretim yöntemlerini (derse dayalı, modüler, probleme dayalı, alan çalışmasına bağlı, işyeri uygulamalı gibi) anlatınız. Öğretim planındaki derslerin/modüllerin (varsa) alınma sırasını gösteriniz.

Bölüm Eğitim Planında bulunan derslerin öğrenciye etkin bir biçimde aktarılabilmesi için teorik konuların yanında uygulamalar, projeler, teknik geziler vb. faaliyetler gerçekleştirilmektedir. İç Mimarlık ve Çevre Tasarımı eğitiminin temelini ifade eden içerik, teorik olarak konu bazında öğrencilere anlatılırken, konunun daha iyi kavratılabilmesi için örneklemeler, iş hayatındaki güncel ve gerçek uygulamalar dersin sorumlu öğretim üyesi tarafından kullanılmaktadır. Dersler yarıyıl bazında sekiz dönem halinde öğrencilere verilmekte, yarıyıl içerisindeki dersler 15 hafta üzerinden işlenmektedir. Tüm dersler 100 puan üzerinden değerlendirilmekte ve başarı katsayısı 4.0 üzerinden hesaplanmaktadır.

Öğretim planında yer alan derslerin içeriğine bağlı olarak öğretim yöntemi belirlenmektedir. Teorik dersler derse dayalı olarak işlenmekte, uygulama dersleri alan çalışmasına bağlı olarak işlenmektedir. Öğretim planı doğrultusunda bölümde kullanılan öğretim yöntemleri (*anlatım, tartışma, gösterip yaptırma, sorun (problem) çözme, işbirlikli öğrenme, gösteri, benzetişim (simülasyon), proje, gezi, görüşme, beyin fırtınası, ders notları ve kitaplar, stajlar,*) şunlardır:

### 5.2.1.1.Anlatım

Öğretim elemanının merkezde olduğu yöntemlerin başında gelmektedir. Öğretim elemanının konuyu aktif olarak anlattığı, öğrencinin ise pasif dinleyici olduğu bir yöntemdir. Bu yöntemle ders; rapor, betimleme ve açıklama şeklinde işlenmektedir. Uygun olan derslerde çağdaş sunum tekniklerinin kullanılması sayesinde derslerin görsel zenginliği arttırılmakta, daha etkin sınıf içi iletişim kurulmakta ve ders süresi daha verimli kullanılabilir.

### 5.2.1.2.Tartışma

Duruma göre sınıftaki bütün öğrencilerin ya da sınıflarda oluşturulan gruplar vasıtasıyla öğrencilerin katılımını sağlayan bir yöntemdir. Bu yöntemde, grup üyeleri tartışma konusunu çeşitli görüş noktalarına göre ele alarak tartışmakta ve problem çözme ile ilgili alternatif görüşler ortaya çıkarmaktadırlar. Tartışmada esas olan noktalardan biri; grubun birlikte düşünme ve düşüncelerini belli bir mantık örüntüsü içinde ifade etme çabasıdır. Öğrencilerin düşünme, ifade becerileri ve demokratik tutum geliştirmelerine katkı sağlamaktadır.

### 5.2.1.3.Gösterip Yaptırma

Bu yöntem özellikle alana özgü uygulama derslerinde (İç Mimaride Teknik Çizim, Maket Uygulamaları, Bilgisayarda Tasarım, Bilgisayar Destekli Mekan Tasarımı I-II vb.) öğretim elemanı sınıf önünde yaparak göstermekte ve sonrasında öğrencilerin yapmaları sağlanmaktadır. Öğrenciler sadece bakarak ve izleyerek değil, aynı zamanda yaparak ve deneyerek öğrenmeye çalışmaktadırlar.

### 5.2.1.4.Sorun (Problem) Çözme

Özellikle Araştırma Yöntem ve Teknikleri , İç Mimari Proje (I, II, III, IV, V) Bitirme Projesi ve Çevre Tasarımı ve Uygulaması I ve II derslerinde uygulanan bir yöntem olup öğrencinin bir konuyu başından sonuna kadar ele alması ve irdelemesi sağlanmaktadır. Bu kapsamda; (a) Sorun belirlenir, (b) Sorun tanımlanır, (c) Olası çözüm yolları aranır ve hipotez geliştirilir, (d) Çözüm yolu sınanır, (e) Sınama doğru çözüme götürürse hipotez doğrulandığı için genellemeye gidilir, (f) Sınama doğru çözüme götürmezse, geriye dönülerek sınama etkinlikleri gözden geçirilir, seçilen diğer bir hipotez tekrar sınanır. Bu yöntem öğrencinin problem çözme, bağımsız çalışma, yaratıcı düşünme, eleştirel düşünme gibi yeteneklerini geliştirmektedir.

### 5.2.1.5.İşbirlikli Öğrenme

İşbirlikli öğrenme, öğrencilerin ortak bir amaç için birlikte çalışmalarını esasına dayanan bir öğrenme türüdür. Farklı yeteneklere sahip öğrenciler, heterojen gruplarda bir araya gelerek birbirlerine yardımcı olmakta ve birlikte öğrenmektedirler. İşbirliği kurma sırasında yardım etme ve yardım alma, içinde bulunduğu grup birliğinin farkına varma gibi önemli deneyimler edinilmektedir. Böylece gelecekte iş yaşamında çok önemli bir beceri olan ekip çalışmasına yatkınlık konusunda kazanımlar gerçekleşmektedir. Mekan Analiz Yöntemleri, Enstalasyon I, II ve İç Mekan Restorasyonu gibi dersler işbirlikçi öğrenme yöntemi ile işlenmektedir.

### 5.2.1.6.Benzetişim (Simülasyon)

Özel sektörde öğrencilerin karşılaşacağı ancak eğitim döneminde sadece teorik olarak öğrenebileceği bilgiler benzetişim tekniği ile öğrenciye aktarılmaktadır. Öğrencilerin ancak meslek hayatında uygulamalarını görebileceği bir çok konuyu daha iyi kavramaları için maket yapımı ve bilgisayarda 3B simülasyon gibi yöntemler kullanılmaktadır. Bu yöntem çoğunlukla İnce Yapı, Maket Uygulamaları, Bilgisayar Destekli İç Mekan Tasarımı vb. derslerde kullanılmaktadır.

### 5.2.1.7.Proje

Proje tabanlı öğrenim, öğrencileri ilginç sorunlarla uğraşmaya ve bunun sonunda sıra dışı ürünler oluşturmaya yönlendiren bir öğretim yoludur. Öğrencilerin yaratıcılıklarını kullanmalarına olanak sağlar ve olaylara geniş açıdan bakmalarını gerektirir. Bu kapsamda eğitim planında yer alan başta İç Mekan Tasarımı, İç Mimari Proje (I, II, III, IV, V) Bitirme Projesi dersleri başta olmak üzere Islak Mekan Tasarımı, Sahne Tasarımı, Fuar Stant Tasarımı, Mutfak Tasarımı vb. derslerde bu yöntem kullanılmaktadır.

### 5.2.1.8.Gezi

Öğrenmeyi sınıf dışına taşıyan bir yöntemdir. Doğal ve tarihi çekicilikler( antik kentler ve sit alanları), TV stüdyoları, müze yapıları sinema ve tiyatro salonları , yapı ve malzeme fuarları, kongre ve sergi gibi özel etkinlik alanlarına teknik gezi düzenlenerek öğrencilerin doğrudan gözlem yapmaları ve bilgi edinmeleri sağlanmaktadır.

#### 5.2.1.9.Görüşme

Öğrencilerin bilgiyi kaynağından alması için sektör temsilcilerinin ve alanında uzman kişilerin ders kapsamında eğitim vermesi sağlanmaktadır. Bu kapsamda her eğitim öğretim yılında ortalama 4-5 (her yarıyılıda en az 2-3) sektör temsilcisi bölüm öğrencilerine bilgi aktarmak için davet edilmekte ve etkinlik düzenlenmektedir. Ayrıca dersler kapsamında verilen araştırma konuları ile ilgili, öğrencilerin sektör temsilcileri ile birebir görüşmeleri sağlanmaktadır.

#### 5.2.1.10.Beyin Fırtınası

Beyin fırtınası, değerlendirme ya da sınırlama olmaksızın bir sorunun çözümüne ilişkin mümkün olduğunca çok çözüm yollarını elde etmek için düzenlenmiş olan bir grup çalışması sürecidir. Beyin fırtınasının amacı, öğrencilerin fikir üretmelerini sağlamak ve kendilerini ifade etmelerini kolaylaştırmaktır. Bu teknik, üst düzey tartışma tekniği olarak kullanılmaktadır.

#### 5.2.1.11.Ders Notları ve Kitapları

Öğretim planındaki tüm derslerde, ilk hafta ders içeriği ve akışı doğrultusunda ders kapsamında

kullanılacak temel ve yardımcı kaynaklar, ders notları ve diğer materyaller hakkında bilgi verilmektedir. Bu bilgiler ayrıca Bologna Bilgi Sistemi ve Öğrenci Bilgi Sistemi üzerinden öğrenciler ile paylaşılmaktadır.

#### 5.2.1.12.Staj

Staj, öğrencilerin derslerde edindikleri teorik ve uygulamalı bilgileri sektördeki işletmelerde uygulama imkanı buldukları bir öğrenme yöntemidir. Bu amaçla öğrenciler eğitim süreleri içerisinde 2. Sınıf yaz döneminde 20 işgünü (ofis stajı) ve 3. Sınıf yaz döneminde 20 işgünü (şantiye stajı) olmak üzere toplam 40 işgünü staj yapmaktadırlar.

#### 5.2.2. Öğretim Planında Derslerin Alınması İlişkisi

Genel olarak birbirini takip eden dersler aynı akademik yıl içerisinde verilmektedir. Müfredat dersleri içerisinde İç Mimari Proje (I, II, III, IV ve V) ve Bitirme Projesi derslerinde ön ders şartı yer almakta olup öğrenci önceki dönemden kaldığı projeyi geçmeden bir sonraki proje dersini alamayacaktır. Öğrencilerin mağdur olmasını önlemek amacıyla kaldığı proje dersi 1 sonraki dönemde de açılmaktadır. Öğrencinin alt yarıyıldan dersi kalması durumunda danışman öğretim elemanı tarafından ders kayıtları esnasında öncelikli olarak bu derslerin verilmesi sağlanmaktadır. Öğrencinin bilgi birikiminin tümevarım yöntemi ile aşamalı olarak geliştirilmesi stratejisi izlenmektedir.

#### 5.2.3. Öğretim Planı

İç Mimarlık ve Çevre Tasarımı öğretim planı tümevarım yöntemi ile oluşturulmuştur. Bununla birlikte, öğretim planının oluşturulması sürecinde Türkiye’de ve bazı ülkelerde İç Mimarlık alanında lisans düzeyinde eğitim veren diğer üniversitelerin öğretim planları da incelenmiştir. Öğretim planı oluşturulmasında dikkat edilen diğer hususlar ise Türkiye Yükseköğretim Yeterlilikler Çerçevesi ve Afyon Kocatepe Üniversitesi Türkiye Yükseköğretim Yeterlilikler Çerçevesi Uyumu ve Müfredat Revizyonu Kılavuzu’nda belirtilen kriterlerdir. Bölüm öğretim planındaki derslerin dağılımı ise genel dersleri takiben mesleğe yönelik derslerin verilmesi ve dil derslerinin ardışıklık ilkesi doğrultusunda bütünleşik program mantığı ile yerleştirilmesi şeklinde gerçekleştirilmektedir.

İç Mimarlık ve Çevre Tasarımı Bölümü öğretim planının ilk yarıyılı, öğrenciyi üniversite hayatına ve tasarım sektörüne hazırlayıcı nitelikte temel dersleri içermektedir. İkinci yarıyıl dersleri de birinci yarıyılı destekler nitelikte olup bu yarıyılıda öğrenciyi iç mimarlık ile ilgili temel dersler anlatılmakta, böylelikle öğrencilerin iç mimarlık mesleği ve sektör bilgilenmesi sağlanmaktadır. İkinci yarıyıldan itibaren, dördüncü yarıyıla kadar öğrencilere bilgisayar destekli tasarım dersleri verilmektedir. İlk iki yarıyılıda temel bilgileri alan öğrencilere üçüncü yarıyıldan itibaren temel derslerin yanında ağırlıklı olarak İç Mimarlık ile ilgili alana özgü dersler verilmeye başlanmaktadır. Ayrıca yine üçüncü yarıyıldan itibaren alanla ilgili uygulamalı dersler ve alan içi seçmeli dersler verilmeye başlanmaktadır. Dördüncü yarıyılıda ise sektöre yönelik uygulamalı dersler başlamaktadır. Bu süreçte birikimli bilginin verilmesi kapsamında dersler öncelik sırasına göre öğretim planına yerleştirilmektedir. Alana özgü derslerin belirlenmesi ve öğretim planı içinde dağılımında, bilgi birikiminin aşamalı olarak sağlanması stratejisinin yanı sıra, iç mimarlık ve tasarım sektörünü oluşturan alt işletme türleri (*mutfak tasarımı, fuar stand tasarımı, sahne tasarımı vb.*) dikkate alınarak zorunlu derslerin yanı sıra seçmeli ders havuzlarındaki derslerin dağılımı planlanmıştır.

Bölüm öğretim planında dördüncü yarıyıldan itibaren seçmeli derslerde ağırlıklı olarak tasarımla ilgili derslere yer verilmiştir. Son altı yarıyılıda ki derslerin büyük çoğunluğu, öğrencilerin program öğretim amaçları doğrultusunda mesleki ve kariyer gelişimlerinde uzmanlaşmak istedikleri alanlara yönelik seçmeli olarak planlanmıştır. Ayrıca sekizinci yarıyılıda öğrencilerin daha önceki yarıyılıda aldıkları tüm ders ve bilgilerini kullanarak hazırlamaları gereken “Bitirme Projesi” dersi yer almaktadır. Bu ders öğrencinin sektörde “İç Mimar” ünvanıyla çalışmaya hazır olup olmadığını belirlemede kullanılan en büyük kriterdir.

Yukarıdaki açıklamalar doğrultusunda, Afyon Kocatepe Üniversitesi, İç Mimarlık ve Çevre Tasarımı Bölümünde eğitim alan öğrenciler, öncelikle lisans düzeyi eğitime adapte edilmekte, sonrasında iç mimarlık ve tasarım sektörü ile ilgili genel bilgilere erişmekte, bunları takiben ise iç mimarlık ve tasarım alanına yönelik ihtiyaç duyacakları bilgileri belirli bir sistematik dâhilinde almaktadırlar. Öğretim planında derslerin kalitesi ve kapsamı dönemsel olarak bölüm kurullarında görüşülmekte, ayrıca derslere ilişkin öğrenci memnuniyet anketlerinden elde edilen veriler doğrultusunda dersi veren öğretim üyesi ile bilgi alışverişi gerçekleştirilmektedir. Öğretim planında kalitenin sağlanması amacı ile aynı zamanda güncel gelişmeler takip edilerek uygun derslerde bu gelişmeler öğrencilere aktarılmaktadır. Öğretim planının etkinliğinin artırılması amacı ile teknolojik gelişmeler de öğretim yöntemlerinde destek unsur olarak kullanılmaktadır.

### **5.3-Eğitim planının öngörüldüğü biçimde uygulanmasını güvence altına alacak ve sürekli gelişimini sağlayacak bir eğitim yönetim sistemi bulunmalıdır.**

5.3.1 Öğretim planının öngörüldüğü biçimde uygulanmasını güvence altına almak ve sürekli gelişimini sağlamak için kullanılan yönetim sistemini anlatınız. Burada, programı yürüten bölümün, bölüm başkanlığı düzeyinde ve/veya öğretim elemanlarından oluşan komiteler aracılığıyla, lisans programı öğretim planının sürekli gözetimini ve gelişimi sağlayan bir sistem kurmuş olması beklenmektedir.

Afyon Kocatepe Üniversitesi, İç Mimarlık ve Çevre Tasarımı Bölümü kuruluşundan bugüne kadarki süreçte Öğretim Planını sürekli iyileştirme ve geliştirme çabası içinde olmuştur. Öğretim Planı, Bölüm Başkanı ve öğretim elemanlarından oluşan Bölüm Kurulu tarafından sürekli olarak incelenmektedir. Bu kurul, tüm bölüm öğretim elemanlarını Öğretim Planı konusunda bilgilendirmekte ve Akademik Kurulda alınan kararlar doğrultusunda çalışmalarını yürütmektedir.



Her akademik yılda açılması planlanan derslere yönelik öğretim üyesi görevlendirmesi Bölüm Kurul kararı ve Fakülte onayı ile gerçekleştirilmektedir. Güz ve bahar yarıyılları sonunda yapılan Bölüm Kurul toplantılarında, o yarıyılın değerlendirilmesi yapılmakta ve gelecek yarıyıl için de görüş ve öneriler alınmaktadır. Öğretim planının yürütülmesinde, akademik açılış ve kapanış toplantılarına ilave olarak bölümde görevli tam zamanlı, yarı zamanlı ve ders saati ücretli öğretim elemanları ile belirli aralıklarla toplantılar yapılmaktadır. Düzenlenen bu toplantılarda, fakülte yönetiminden, öğretim elemanlarından ve öğrencilerden gelen geri bildirimlere göre planlama yapılmaktadır.

Öğretim planında yer alan derslerin içerik, değerlendirme, öğrenim çıktıları, ders planı vb. bilgilerinin standart bir şekilde sunumu ve uygulama birliği için her derse ait ders planı Bologna Bilgi Sistemine tanımlanmaktadır. İç Mimarlık ve Çevre Tasarımı Bölümü öğretim planı AKÜ Bologna Bilgi Sistemi ile yürütülmektedir. Bölüm öğretim planında yer alan tüm bilgiler (ders çıktıları, ders içerikleri, ders kaynakları vb.) dönem başında bu sistem yardımı ile güncellenmektedir. Ayrıca İç Mimarlık ve Çevre Tasarımı Bölümü ders içeriklerini paylaşma, duyurular vb. için fakülte web sayfası ve AKÜ Öğrenci Bilgi Sistemi (OBS) ders yönetim sistemi kullanılmaktadır.

#### **5.4-Eğitim Planı, En az bir yıllık ya da en az 32 kredi ya da en az 60 AKTS kredisi tutarında temel bilim eğitimi içermelidir.**

5.4.1 Öğretim planının "alanına uygun temel öğretim" bileşenini nasıl sağladığını Tablo 5.1, Tablo 5.2, Tablo 5.3 ve Tablo 5.4'te verilen sayısal verileri de kullanarak açıklayınız.

5.4.2 Bu bileşen seçmeli derslerle karşılanıyorsa, bu bileşenin tüm öğrenciler tarafından sağlandığının nasıl garanti edildiğini açıklayınız.

Öğretim planında yer alan temel bilimler 61 AKTS düzeyindedir.

#### **Kanıtlar 5.2**

**Öğretim Planı.docx**

**Yarıyılar Temelinde Ders Planı.docx**

**Yarıyıl Temelinde Sunulan Seçmeli Dersler.docx**

#### **5.5-En az bir buçuk yıllık ya da en az 48 kredi ya da en az 90 AKTS kredisi tutarında temel (mühendislik, fen, sağlık...vb.) bilimleri ve ilgili disipline uygun meslek eğitimi içermelidir.**

5.5.1 Öğretim planının "alanına uygun öğretim" bileşenini nasıl sağladığını Tablo 5.1, Tablo 5.2, Tablo 5.3 ve Tablo 5.4'te verilen sayısal verileri de kullanarak açıklayınız.

5.5.2 Bu bileşen seçmeli derslerle karşılanıyorsa, bu bileşenin tüm öğrenciler tarafından sağlandığının nasıl garanti edildiğini açıklayınız.

Öğretim planında yer alan ilgili disipline uygun mesleki eğitim öğretimi sağlayan derslerin AKTS toplamı 102'dir. Bu sayı alan içi seçmeli dersler dahil 148 AKTS düzeyindedir.

#### **Kanıtlar 5.3**

**Öğretim Planı.docx**

**Yarıyılar Temelinde Ders Planı.docx**

**Yarıyıl Temelinde Sunulan Seçmeli Dersler.docx**

#### **5.6-Eğitim programının teknik içeriğini bütünleyen ve program amaçları doğrultusunda genel eğitim olmalıdır.**

5.6.1 Programın amaçları doğrultusunda, program içeriğini tamamlayan %25 oranındaki seçmeli derslerin yapılandırılmasını açıklayınız.

#### **Kanıtlar 5.4**

**Yarıyılar Temelinde Ders Planı.docx**

**Yarıyıl Temelinde Sunulan Seçmeli Dersler.docx**

5.6.2 Mezuniyet için en az 240 AKTS iş yükünün sağlandığını gösteriniz.

Öğretim planında yer alan alan içi seçmeli dersler 46 AKTS, alan dışı seçmeli dersler 14 AKTS olmak üzere toplam 60 AKTS düzeyindedir.

Öğretim Planının Mezuniyet için Gereken İş Yükünü Sağlama Düzeyi

İç Mimarlık ve Çevre Tasarımı Bölümü öğretim planı mezuniyet için gerekli olan 240 AKTS düzeyindedir.

#### **Kanıtlar 5.5**

**Öğretim Planı.docx**

**Yarıyılar Temelinde Ders Planı.docx**

**5.7-Öğrenciler, önceki derslerde edindikleri bilgi ve becerileri kullanacakları, ilgili standartları ve gerçekçi kısıtları ve koşulları içerecek bir ana uygulama/tasarım deneyimiyle, hazır hale getirilmelidir.**

**5.7.Öğretim Planı Uygulama Deneyimi**

İç Mimarlık ve Çevre Tasarımı Bölümü öğretim planında, mesleki uygulamalı derslerin yanı sıra alınan teorik ve kavramsal eğitimin alanda uygulanmasına yönelik “Staj” (Zorunlu) bulunmaktadır. “Staj” kapsamında, öğrenciler sektör işletmelerinde dönem içerisinde aldıkları teorik ve uygulamalı dersleri “Staj I” ve “Staj II” derslerinde uygulamalı olarak gerçekleştirmekte ve bilgi, beceri ve yetkinliklerini geliştirerek güncel tutmakta ve gerçekçi koşullar ile öğrendiklerini birleştirmektedirler.

5.7.1 Öğrencilerin, önceki derslerde edindikleri bilgi ve becerileri kullandığı, ilgili alan yeterliliklerini ve gerçekçi koşulları/kısıtları (ekonomi, çevre sorunları, sürdürülebilirlik, üretilebilirlik, etik, sağlık, güvenlik, sosyal ve politik sorunlar gibi) içeren bilgi ve deneyimi nasıl kazandığını kanıtlarıyla açıklayınız.

Staj, öğrencilerin derslerde edindikleri teorik ve uygulamalı bilgileri sektördeki işletmelerde uygulama imkanı buldukları bir öğrenme yöntemidir. Bu amaçla öğrenciler eğitim süreleri içerisinde 2. Sınıf yaz döneminde 20 işgünü (ofis stajı) ve 3. Sınıf yaz döneminde 20 işgünü (şantiye stajı) olmak üzere toplam 40 işgünü staj yapmaktadırlar.

## **6- ÖĞRETİM KADROSU**

**6.1-Öğretim kadrosu, her biri yeterli düzeyde olmak üzere, öğretim üyesi-öğrenci ilişkisini, öğrenci danışmanlığını, üniversiteye hizmeti, mesleki gelişimi, sanayi, mesleki kuruluşlar ve işverenlerle ilişkiyi sürdürebilmeyi sağlayacak ve programın tüm alanlarını kapsayacak biçimde sayıca yeterli olmalıdır.**

6.1.1 Tablo 6.1 ve 6.2'yi doldurunuz. Bu tablolarda, programı yürüten bölümde yer alan tam zamanlı, yarı zamanlı ve ek görevli tüm öğretim üyeleri ve öğretim görevlileri yer almalıdır. Bu tabloları doldururken yeteri kadar satır ekleyebilirsiniz.

Tablo 6.1 ve 6.2'de programı yürüten bölümde yer alan tam zamanlı, yarı zamanlı ve ek görevli tüm öğretim üyeleri ve öğretim görevlileri yer almaktadır.

**Tablo 6.1 Öğretim Kadrosu Yük Özeti**

**[İç Mimarlık ve Çevre Tasarımı]**

Öğretim elemanının adı ve soyadı	TZ,YZ, DSÜ <sup>1</sup>	Son iki yarıyıldaki verdiği dersler (Dersin kodu/kredisi/yarıyılı/yılı) <sup>2</sup>	Toplam etkinlik dağılımı <sup>3</sup>		
			Öğretim	Araştırma	Diğer <sup>4</sup>
Doç. Dr. Ş. Ebru OKUYUCU	TZ	Temel Tasarım (IMC 107/7/Güz/1) İç Mekan Restorasyonu (IMC429/3/Güz/4) İç Mimari Proje 2 (IMC 220/5/Güz/2) İç Mimari Proje 3 (IMC323/5/Güz/3) İç Mekan Tasarımı (IMC118/4/Bahar/1) Mimarlık Tarihi (IMC124/2/Bahar/1) İç Mimari Proje 1 (IMC217/4/Bahar/2) İç Mekanda Akustik (IMC328/2/Bahar/3) Bitirme Projesi (IMC402/4/Bahar/4) Mimarlık Ve Tas. Kur. (Sata-748/ 5/Güz/1) Seminer (Sata-700/5/ Bahar/1)	%40	%40	%20
Doç. Dr. Mehmet SARIKAHYA	TZ	İç Mimariye Giriş (IMC 103/2/Güz/1) İç Mimari Proje 1 (IMC 217/4/Güz/2) Aydınlatma Yöntemleri (IMC325/3/Güz/3) Çevre Tasarımı ve Uyg. I (IMC333/3/GÜZ/3) Sahne Tasarımı (SD210/3/Bahar/2) İç Mimari Proje 4 (IMC324/5/Bahar/3) Bitirme Projesi (IMC402/4/Bahar/4) İç Mimaride Ayd. (Sata-767/5/Bahar/1) Proje Atölyesi 1(Sata-710/5/Güz/1)	%40	%40	%20
Dr. Öğr. Üyesi Büşra ONAY	TZ	Çevre Tasarımı ve Uygulaması II (IMC326/3/Bahar/3) Araştırma Yöntem ve Teknikleri (IMC432/2/Bahar/4) Rekreasyon Alanları (SD410/2/Bahar/4)	%40	%40	%20
Öğr. Grv. Veysel AYDOĞDU	TZ	İç Mimarlıkta Teknik Çizim (IMC135/4/Güz/1) Perspektif (IMC221/6/ Güz/2) İç Mimari Proje 5 (IMC427/4/Güz/4) Bilgisayarda Tasarım (IMC108/3/Bahar/1) Yapı Bilgisi (IMC122/2/Bahar/1) İç Mimari Proje 2 (IMC 220/5/Bahar/2) İnce Yapı (IMC222/2/Bahar/2) İç Mekan Tasarımı (IMC118/4/Bahar/1) Maket Uygulamaları (IMC120/2/Bahar/1)	%60	%20	%20

Öğr. Grv. Sinem ARAT	TZ	Mekan Analiz Yöntemleri (IMC131/2/Güz/1) İç Mimari Proje 1 (IMC 217/4/Güz/2) Tasarım ve Kültür İlişkisi (ALN901/2/Güz/2) İç Mimari Proje 5 (IMC427/4/Güz/4) Meslek Etiği (SD401/2/Güz/4) İç Mimari Proje 4 (IMC324/5/Bahar/3) İç Mimari Proje 2 (IMC323/5/Bahar/3) İç Mim. Maliyet Analizi(IMC304/2/Bahar/3) Islak Mekan Tasarımı (SD206/3/Bahar/2) Mutfak Tasarımı (SD306/3/Bahar/3)	%50	%30	%20
Öğr. Grv. Fatih MAZLUM	TZ	Bilgisayar Destekli Mekan Tasarımı 1 (IMC108/3/Güz/1) Perspektif (IMC221/6/ Güz/2) İç Mimari Proje 5 (IMC427/4/Güz/4) Maket Uygulamaları (IMC120/2/Bahar/1) Bilgisayar Destekli Mekan Tasarımı II (IMC204/3/Bahar/2) İç Mimari Proje 2 (IMC 220/5/Bahar/2) Enstalasyon (SD308/3/Bahar/3)	%50	%30	%20
Öğr. Grv. Fügen ÖZER GÖNÜL	TZ	İç Mekanda Grafik İletişimi (SD203/2/Güz/2) Görsel İletişim Teknikleri (IMC327/2/Güz/3) Portfolyo Sunum ve Teknikleri (IMC431/2/Güz/4) Biçim Algı İlişkisinin İç Mekanda Kullanımı (IMC212/2/Bahar/2)	%30	%30	%40
Doç. Dr. Ş. Şadiye YAŞAR	DSÜ	Ergonomi (IMC225/2/Güz/2) Mobilya Tarihi (IMC331/2/Güz/3) Renk ve Doku (IMC224/2/Bahar/2) Yapı Malzemeleri (IMC223/2/Güz/2) İç Mek. Kull. Donatı İl. (SD202/2/Bahar/2)			
Dr. Öğr. Üyesi Sena COŞKUN	DSÜ	Etkili İletişim (SD106/2/Bahar/1)			
Öğr. Grv. Canan GÜREL AK	DSÜ	Temel Sanat Eğitimi 1 (SD101/2/Güz/1) Temel Sanat Eğitimi 2 (SD102/2/Bahar/1) Seramik Uygulamaları (SD310/3/Bahar/3)			
Öğr. Grv. Baha ÖRKEN	DSÜ	Desen 1(SD 103/2/Güz/1)			
Öğr. Grv. Seda MAZLUM	DSÜ	İç Mimari Proje 3 (IMC323/5/Güz/3) Geleneksel Süsleme Teknikleri (SD406/3/Bahar/4) İç Mimari Proje 2 (IMC 220/5/Bahar/2)			
Dr. Öğr. Üyesi Hatice YILMAZ	DSÜ	Girişimcilik (IMC408/2/Bahar/4)			
Öğr. Grv. Zeynep KOTAN YEĞİT	DSÜ	İşçi Sağlığı ve İş Güvenliği I (SD405/2/Güz/4) İşçi Sağlığı ve İş Güvenliği II (SD404/2/Bahar/4) Proje Yönetimi (SD402/2/Bahar/4)			
Öğr. Grv. Nefise MERTGENÇ	DSÜ	İş Hukuku (SD407/2/Güz/4)			
Öğr. Grv. Mustafa Ümit İŞBECEREN	DSÜ	Mobilya Uygulamaları (SD307/3/Güz/3) Kent Mobilyaları Tasarımı (SD409/3/Güz/4) Mobilya Tasarımı (IMC330/3/Bahar/3)			
Öğr. Grv. M. Ömer İNCEELGİL	DSÜ	Yabancı Dil I (YAD101/3/Güz/1) Yabancı Dil II (YAD102/3/Bahar/1)			

Öğr. Grv. Dr. Talat KOÇAK	DSÜ	Atatürk İlkeleri ve İnkılap Tarihi I (AİİT101/2/Güz/1) Atatürk İlkeleri ve İnkılap Tarihi I (AİİT102/2/Bahar/1)			
Öğr. Grv. Dr. Yavuz ÖZKUL	DSÜ	Türk Dili I (TUR101/2/Güz/1) Türk Dili II (TUR102/2/Bahar/1)			
Dr. Öğr. Üyesi Koray GÜRPINAR	DSÜ	Kariyer Planlama (KP101/2/Güz/1)			
Dr. Öğr. Üyesi Özgür CENGİZ	DSÜ	Meleki İngilizce (IMC433/2/Güz/4)			

<sup>1</sup>TZ: Tam zamanlı, YZ: Yarı zamanlı, DSÜ: Ders saati ücretli öğretim elemanı.

<sup>2</sup>Her öğretim elemanı için son iki yarıyılıda verdiği tüm dersleri (lisansüstü ve başka programda verilen dersler dâhil) sıralayınız. Gerekliğinde satır ekleyiniz.

<sup>3</sup>Etkinlik dağılımını, her bir öğretim elemanının toplam etkinliği %100 olacak biçimde yüzde olarak veriniz.

<sup>4</sup>Uzun süreli izinler ve sektör etkinlikleri bu sütunda gösterilir.

**Tablo 6.2 Öğretim Kadrosunun Analizi**

**[İç Mimarlık ve Çevre Tasarımı]**

Öğretim elemanının adı ve soyadı <sup>1</sup>	Unvanı	TZ, YZ, DSÜ <sup>2</sup>	Aldığı son akademik unvan	Mezun olduğu son kurum ve mezuniyet Yılı	Deneyim süresi, yıl			Etkinlik düzeyi <sup>3</sup> (yüksek, orta, düşük, yok)		
					Kamu/ özel sektör deneyimi	Öğretim deneyimi	Bu kurumdaki deneyimi	Mesleki kuruluşlarda	Araştırmada	Dış paydaşlara verilen danışmanlıkta
Ş. Ebru OKUYUCU	Doç. Dr.	TZ	Doç. Dr.	Selçuk Üniversitesi 2000	5 yıl	17 yıl	17 yıl	Orta	Yüksek	Orta
Mehmet SARIKAHYA	Doç. Dr.	TZ	Dr. Öğr. Üyesi	Bağdat Üniversitesi 2000	5 yıl	10 yıl	9 yıl	Orta	Orta	Orta
Büşra ONAY	Dr. Öğr. Üyesi	TZ	Dr. Öğr. Üyesi	Süleyman Demirel Üniversitesi 2011		6 yıl	6 ay	Orta	Yüksek	Orta

<sup>1</sup>Tabloyu programdaki her öğretim üyesi için doldurunuz. Gerekliyse ek sayfa kullanabilirsiniz.

<sup>2</sup>TZ: Tam zamanlı, YZ: Yarı zamanlı, DSÜ: Ders saati ücretli öğretim elemanı.

<sup>3</sup>Etkinlik düzeyi son 3 yılın ortalamasını yansıtmalıdır.

6.1.2 Öğretim kadrosunun Ölçüt 6.1’de belirtilen etkinlikleri yürütecek biçimde, sayıca yeterliliğini irdeleyiniz.

İç Mimarlık ve Çevre Tasarımı Bölümü kapsamında hem normal öğretim hem de ikinci öğretim programları olması ve öğrenci sayısının fazla olması sebebiyle öğretim elemanı yeterli değildir. Bu nedenle etkinliklerin yürütülmesi bağlamında, öğretim elemanı sayısı yetersizdir.

6.1.3 Öğretim kadrosunun programın tüm alanlarını kapsayacak biçimde, sayıca ve nitelik bakımından yeterliliğini irdeleyiniz.

İç Mimarlık ve Çevre Tasarımı Bölümü kapsamında hem normal öğretim hem de ikinci öğretim programları olması ve öğrenci sayısının fazla olması sebebiyle öğretim elemanı yeterli değildir. Ancak bölümde farklı alanlarda uzman olan öğretim elemanlarının bulunması derslerin yürütülmesi hususunda kolaylık sağlamaktadır.

**6.2-Öğretim kadrosu yeterli niteliklere sahip olmalı ve programın etkin bir şekilde sürdürülmesini, değerlendirilmesini ve geliştirilmesini sağlamalıdır.**

6.2.1 Öğretim kadrosunun sahip olduğu niteliklerin yeterliğini ve programın sürdürülmesi, değerlendirilmesi ve geliştirilmesi yönündeki yaklaşım ve uygulamalarını Ölçüt 6.2'de belirtilen özellikleri de göz önüne alarak irdeleyiniz.

Farklı alanlarda uzmanlığa sahip olan, sektör deneyimleri farklı olan ve tecrübe sahibi olan öğretim elemanlarının bölümde yer alması, öğrenciler için bir avantaja dönüşmektedir. Programın etkin bir biçimde sürdürülmesi sağlanmaktadır ancak geliştirilmesi için daha fazla sayıda öğretim elemanına ihtiyaç duyulmaktadır.

6.2.2 Ders vermekle yükümlü olan öğretim üyesi ve öğretim görevlilerinin özet özgeçmişlerini belirtilen formata uygun olarak veriniz.

Programı yürüten bölümdeki tüm öğretim üyelerinin, öğretim görevlilerinin ve DSÜ öğretim elemanlarının özgeçmişlerini veriniz.

Bölümde derse giren tüm öğretim elemanlarının özgeçmişleri kanıtlarda sunulmuştur.

### **Kanıtlar 6.1**

#### **Özgeçmişler**

**6.3-Öğretim üyesi atama ve yükseltme kriterleri yukarıda sıralananları sağlamaya ve geliştirmeye yönelik olarak belirlenmiş ve uygulanıyor olmalıdır.**

6.3.1 Öğretim üyesi atama ve yükseltme kriterlerini Ölçüt 6.3'te belirtilen hususları da göz önüne alarak açıklayınız.

Öğretim üyesi atama ve yükseltmeler Afyon Kocatepe Üniversitesi Öğretim Üyeliğine Yükseltme ve Atanma Yönergesi esaslarına yapılmaktadır. Kadro ilanı sonrasında, öğretim üyeliği kadrolarına başvuracak olan adaylar, 2547 sayılı Kanun ve Öğretim Üyeliğine Yükseltme ve Atanma Yönetmeliği ve Afyon Kocatepe Üniversitesi Öğretim Üyeliğine Yükseltme ve Atanma Yönergesi kapsamında istenen bilgi ve belgeler ile akademik çalışmalarının yer aldığı dosyayı ilanda belirtilen ilgili birime sunar. Ayrıca başvuru sahibi, dosyasındaki yayınların ve etkinliklerin yer aldığı dijital kopyayı içeren jüri sayısı kadar taşınabilir belleği, başvuru dosyasına ilave eder. İlan edilen kadroya başvuran adayların dosyaları, Rektör tarafından belirlenecek Ön İnceleme ve Değerlendirme Komisyonunca ön incelemeye alınır. Bir rektör yardımcısının başkanlığında, ilandaki unvanlar da dikkate alınarak, en az üç öğretim üyesinden oluşan Ön İnceleme ve Değerlendirme Komisyonu, adayların dosyalarını bu yönergede atanma için şart koşulan asgari koşulları sağlayıp sağlamadığı yönünden inceler ve hazırlayacağı raporu Rektörlüğe sunar. Ön görülen asgari koşulları sağlayan adayın ilan edilen kadrolara başvurusu kabul edilir. Asgari koşullar açısından dosyası reddedilen adaylar, tebliğ tarihinden itibaren yedi gün içerisinde Komisyona sunulmak üzere itirazlarını Rektörlüğe yaparlar. Komisyon yapılan itirazı üç gün içerisinde karara bağlar. Kabul edilen başvuru için Afyon Kocatepe Üniversitesi Öğretim Üyeliğine Yükseltme ve Atanma Yönergesinin ilgili maddesine göre süreç başlamış olur. İlgili

yönerge Afyon Kocatepe Üniversitesi web sitesinde (<https://personel.aku.edu.tr/2020/11/04/afyon-kocatepe-universitesi-ogretim-uyeligine-yukseltirme-ve-atanma-yonergesi/>) Yükseltirme-ve-Atanma-Yönergesi-1.pdf) bulunmaktadır. Puanlamaya dayalı ön değerlendirmenin gerektirdiği koşulların sağlanmış olması, akademik atamalarda adaylar için bir hak oluşturmaz.

### **Kanıt 6.2**

#### **Öğretim Üyelğine Yükseltirme ve Atanma Yönergesi**

(<https://personel.aku.edu.tr/2020/11/04/afyon-kocatepe-universitesi-ogretim-uyeligine-yukseltirme-ve-atanma-yonergesi/>)

## 7- ALTYAPI

### 7.1. Sınıflar, laboratuvarlar ve diğer teçhizat, eğitim amaçlarına ve program çıktılarına ulaşmak için yeterli ve öğrenmeye yönelik bir atmosfer hazırlamaya yardımcı olmalıdır.

7.1.1 Sınıflar, laboratuvarlar ve diğer donanımın program öğretim amaçlarına ve program çıktılarına ulaşmak için yeterli ve öğrenmeye yönelik bir atmosfer hazırlamaya yardımcı olduğunu, nitel ve nicel verilere dayalı olarak gösteriniz. Burada, yalnızca programı yürüten bölümün kendi altyapısı değil, program öğrencileri için destek bölümlerinde kullanılan altyapı da irdelenmelidir.

Fakültemiz bünyesinde bulunan İç Mimarlık ve Çevre Tasarımı Bölümünde ortak kullanımında olan 4 adet çeşitli büyüklüklerde derslik bulunmaktadır. Bu dersliklerde, yansıtma perdesi, yazı tahtası, projeksiyon cihazları gibi mevcut donanımla ders yapılabilir. Ancak, bölümün öğrenci sayısının artması ile fiziki yetersizlikler olduğundan dolayı ilave sınıflara ihtiyaç duyulmaktadır.

**Tablo 7. 1 Program Tarafından Kullanılan Sınıflar**

Bulunduğu Kat	Mekân Adı (Derslik)	Büyüklüğü (m <sup>2</sup> )	Sıra Sayısı	Öğrenci Kapasitesi
1	Derslik (123)	118.40 m <sup>2</sup>	36	72
1	Derslik (125)	116.48 m <sup>2</sup>	36	96
1	Derslik (128)	108.56 m <sup>2</sup>	36	96
1	Derslik (131)	55.08 m <sup>2</sup>	20	20

7.1.2 Lisans öğretiminde kullanılan başlıca öğretim ve laboratuvar donanımını veriniz ve bu donanımın lisans öğretiminde nasıl kullanıldığını açıklayınız.

Fakültemiz bünyesinde bulunan İç Mimarlık ve Çevre Tasarımı Bölümünde ortak kullanımında olan 3 adet atölye, 1 adet bilgisayar laboratuvarı mevcut olup bunların tamamında projeksiyon cihazı, yazı tahtası ve yansıtma perdesi bulunmaktadır. Bölümün öğrenci sayısının artması ve mevcut imkanların güncelliğini yitirmesinden kaynaklı fiziki yetersizlikler bulunmakta olup daha donanımlı bilgisayar ve ekipmanlara ihtiyaç duyulmaktadır.

**Tablo 7.1.2 Program Tarafından Kullanılan Laboratuvarlar**

Bulunduğu Kat	Laboratuvar No	Mekânın Adı (Derslik/Lab)	Büyüklüğü (m <sup>2</sup> )	Sıra/Masa Sayısı	Öğrenci Kapasitesi
1	126	Bilgisayar Laboratuvarı	113.98 m	30	30

**Tablo 7.1.2 Program Tarafından Kullanılan Atölyeler**

Bulunduğu Kat	Laboratuvar No	Mekânın Adı	Büyüklüğü (m <sup>2</sup> )	Sıra/Masa Sayısı	Öğrenci Kapasitesi
1	130	Atölye	112.65 m	40	80
2	247	Atölye	124.40 m	32	64
2	249	Atölye	117.50	32	64



**7.2-Öğrencilerin ders dışı etkinlikler yapmalarına olanak veren, sosyal ve kültürel gereksinimlerini karşılayan, mesleki faaliyetlere ortam yaratarak, mesleki gelişimlerini destekleyen ve öğrenci-öğretim üyesi ilişkilerini canlandıran uygun altyapı mevcut olmalıdır.**

7.2.1 Öğrencilerin ders dışı etkinliklerine olanak veren ortam ve altyapıları Ölçüt 7.2 kapsamında anlatınız.

Güzel Sanatlar Fakültesi bina çevresinde öğrencilerin boş zaman aktiviteleri için bina dışında konumlandırılmış 10 adet kamelya ile birlikte yaşayan kampüs temalı peyzajı olan, bir iç avlu bulunmaktadır. Avlu içerisinde öğrencilerimizin ve çalışanlarımızın hijyenik koşullarda öğle yemelerini yiyebilecekleri bir adet yemekhane ve kantin mevcuttur. Fakültemizde 270 kişilik kapasiteye sahip seminer, panel, kongre, sempozyum, bilimsel toplantılar ve mezuniyet törenlerinin yapıldığı İbrahim Küçükkurt Kültür Merkezi bulunmaktadır. Daha büyük etkinlikler için 7320 metrekare kapalı alana sahip 3 bloğu 3 katlı ve 2 bloğu tek katlı olmak üzere 5 bloktan oluşan, 1000 kişilik ana konferans salonu bulunan Atatürk Kültür Merkezi vardır. Ayrıca üniversitemize bağlı Afyonkarahisar merkezde bulunan M. Rıza Çerçel Kültür Merkezi 130 kişilik kapasitesi ile hizmet vermektedir.

Fakültemizin kampus içinde yer alması, öğrencilerin kullanımına yönelik tüm sosyal altyapı tesislerinin kampus ortak kullanımlarından sağlanmasına fırsat vermektedir. Öğrenci Vadisi adı verilen alanda bulunan Vadi Kafe kantin olarak öğrencilerimize hizmet vermektedir. Ayrıca merkez yemekhanesinde toplam 3000 kişiye yemek hizmeti verilmektedir. Yemekhaneden faydalanan öğrencilere kimlik kartları ile kiosk makinelerinden rezervasyon yaptırılarak yemek hizmeti verilmektedir. Öğrencilerin ders dışı faaliyetlerde bulunabilmeleri için üniversite bünyesinde sosyal tesis imkânları sunulmaktadır. Öğrenciler ayrıca, açık spor alanlarından ve yerleşkemizdeki MaXaf Spor Merkezi ve Afyon Kocatepe Üniversitesi Kapalı Spor Salonlarından faydalanabilmektedir. Öğrencilerimiz, sağlıklarıyla ilgili bir durumda Afyon Kocatepe Üniversitesi Eğitim ve Araştırma Hastanesi'ne başvurabilmektedir.

7.2.2 Öğretim elemanları, idari personel ve destek personeline sağlanan ofis olanaklarını anlatınız.

Bölümde akademik ve idari personelin kullanmakta olduğu bürolar her personelin ihtiyacını karşılar niteliktedir. Bölüm başkanı ile birlikte 3 öğretim üyesi 16m<sup>2</sup> alana sahip tek kişilik odalarda, öğretim elemanlarının ise 16m<sup>2</sup> alana sahip iki kişilik odalarda çalışma olanakları vardır. Tüm bölüm alanlarında geniş bant internet bağlantısı mevcuttur. Bölümdeki tüm oda, laboratuvar ve dersliklerde internet bağlantı noktaları bulunmakta ve herkesin internette kesintisiz faydalanması sağlanmaktadır. Öğretim elemanlarımız çalışma odalarından internet hizmetinden yararlanarak rahatlıkla araştırma yapabilmektedir. Çok sayıda elektronik veri tabanı erişimi vasıtasıyla süreli yayın, e-dergi, e-tez, e-gazete ve e-kitaplara ulaşabilmektedir.

**7.3-Programlar öğrencilerine modern mühendislik araçlarını kullanmayı öğrenebilecekleri olanakları sağlamalıdır. Bilgisayar ve enformatik altyapıları, programın eğitim amaçlarını destekleyecek doğrultuda, öğrenci ve öğretim üyelerinin bilimsel ve eğitsel çalışmaları için yeterli düzeyde olmalıdır.**

7.3.1 Öğrencilere çağdaş öğrenim araçlarını kullanmayı öğrenmeleri için sağlanan olanakları anlatınız.

Öğrencilerin ve öğretim elemanlarının bilişim dünyasının vazgeçilmezi olan internetten yeterince faydalanabilmesi için üniversitemizin tüm alanlarından erişim sağlayabileceği bir internet ağı mevcuttur. Elektronik veri tabanları ve çeşitli yazılım programlarına yönelik üniversite bünyesinde yüz yüze ve uzaktan online eğitimler düzenlenmektedir.

7.3.2 Öğrencilerin ve öğretim elemanlarının kullanımına sunulan bilgisayar ve enformatik altyapılarını anlatınız ve bunların yeterliliğini irdeleyiniz.

Fakülte bünyesinde bulunan ve tüm bölümlerin ortak kullanımında olan bilgisayar laboratuvarı öğrenci başına düşen bilgisayar sayısının azlığı ve yoğun programda derslerin çakışması nedeniyle yetersiz kalmaktadır. Diğer bir sorun ise laboratuvarlardaki bilgisayarlardaki donanım ve yazılım özelliklerinin düşük kalması nedeniyle İç Mimarlık ve Çevre Tasarımı öğrencileri için gerekli olan bilgisayar programları için yetersiz kalmaktadır. Aynı şekilde öğretim elemanlarının ofislerinde kullanmakta olduğu bilgisayarlar da gerekli donanım ve lisanslı programlara sahip değildir.

#### **7.4-Öğrencilere sunulan kütüphane olanakları eğitim amaçlarına ve program çıktlarına ulaşmak için yeterli düzeyde olmalıdır.**

7.4.1 Öğrencilere sunulan kütüphane olanaklarını anlatınız ve bunların yeterliliğini Ölçüt 7.4 kapsamında irdeleyiniz.

Afyon Kocatepe Üniversitesi (AKÜ) Kütüphane ve Dokümantasyon Daire Başkanlığı, 1992 yılında Üniversiteye bağlı faaliyet gösteren Atatürk Kültür Merkezi'nde faaliyete başlamış, daha sonra bugüne kadar farklı bölgelerde hizmetini sürdürmüştür. 2014 yılında üniversite yerleşkesinde 7.822,22 m<sup>2</sup> kapalı alana sahip mevcut binasına taşınmıştır. 28.07.2020 tarih ve 2020/38 sayılı Senato Kararı ile Merkez Kütüphaneye Üniversitemiz kurucu rektörü Prof.Dr. Şehabettin YİĞİTBAŞI'nın ismi verilmiştir.

Kütüphaneler, açık raf ve Dewey Decimal Classification konusal sınıflama sistemi ile kullanıcılarına hizmet vererek araştırmacılarının aradıkları kaynaklara erişimini kolaylaştırmaktadır. Kütüphanede bulunan yayınlara ait künye bilgilerine katalog tarama terminali vasıtasıyla erişilebilmektedir. Öğrenci ve öğretim elemanlarımız Afyon Kocatepe Üniversitesi Yerleşkesi'nde yer alan 7/24 kütüphane hizmetlerinden, çalışma salonu ve odalarından, online hizmetlerinden faydalanabilmektedir. Afyon Kocatepe Üniversitesi kütüphaneleri koleksiyonunda bulunmayan yayınların, kullanıcıların akademik bilgi ihtiyaçlarının karşılanması amacıyla ülkemizdeki yurtiçi bilgi merkezleri ve kütüphanelerinden getirilmesi de "Kütüphaneler arası Ödünç" hizmeti ile mümkün olabilmektedir. Aynı anda 1.093 kullanıcıya hizmet verebilme imkanına sahip olan binada, akademisyenlere yönelik 10 kişilik tam donanımlı çalışma odası, 88 kişi kapasiteli öğrenci grup çalışma odaları, 107 kişilik konferans salonu ile birlikte 704 kişi kapasiteli multimedya salonu, 36 kişi kapasiteli e-kütüphane salonu ve idari bürolar bir arada bulunmaktadır. AKÜ Kütüphanesi gerek zengin basılı ve elektronik koleksiyonu gerekse fiziksel donanım ve imkânları ile genel olarak iyi durumdadır. Ayrıca üniversite bünyesinde Ahmet Karahisari Kampüsünde 47 kişi oturma kapasiteli 11.278 adet kitap ile hizmet veren İslami İlimler Fakültesi Şube Kütüphanesi mevcuttur.

**Tablo 7.3 Kütüphanede Yer Alan Basılı ve Elektronik Kaynaklar**

KÜTÜPHANE BİLGİ KAYNAKLARI (BASILI) :			
Merkez Kütüphane	Basılı Yayınlar	150757	Adet
	Basılı Süreli Yayınlar (Dergiler)	1181	Çeşit

	Tezler	4651	Adet
	KitapDışıKaynaklar (Ekler, Proje vb.)	2864	Adet
	Nadir Eserler (Matbu)	1534	Adet
	Nadir Eserler (El Yazması)	57	Adet
İslami İlimler Fakültesi (Şube)	Basılı Yayınlar	11454	Adet
TOPLAM			
KÜTÜPHANE BİLGİ KAYNAKLARI (ELEKTRONİK) :			
Merkez Kütüphane	E-kitap (abone + satın)	4.387.731	Adet
	E-dergi (abone)	39.146	Adet
	E-tez (abone)	4.840.867	Adet
TOPLAM		9.267.744	

**Tablo 7.4 Elektronik Bilgi Kaynakları**

VERİTABANLARI	
<a href="#">AYEUM (Araştırma Yöntemleri Eğitim ve Uygulama Merkezi)</a>	<a href="#">Legal Online Veri Tabanı</a>
<a href="#">Bmjournals</a>	<a href="#">Mendeley</a>
<a href="#">CabAbstract (ULAKBİM)</a>	<a href="#">Nature Journals</a>
<a href="#">EBSCO e - Books</a>	<a href="#">Ovid - LWW</a>
<a href="#">EBSCO (EKUAL) Veritabanları</a>	<a href="#">ProQuestDissertations&amp;Theses</a>
<a href="#">Ebrary E-Books</a>	<a href="#">Sage</a>
<a href="#">EDS Arama Motoru</a>	<a href="#">ScienceDirect</a>
<a href="#">Elsevier e - Book</a>	<a href="#">Scopus</a>
<a href="#">SEJS Web of Classification</a>	<a href="#">Sobiad - Sosyal Bilimler Atıf Dizini</a>
<a href="#">Emerald e - JournalsPremier</a>	<a href="#">Springer Link</a>
<a href="#">Gale Reference Library (GRVL platform)</a>	<a href="#">Taylor &amp; Francis Online Journals (Informaworld)</a>
<a href="#">Grammarly Premium Aboneliği</a>	<a href="#">Turnitin</a>
<a href="#">IEEE Xplore</a>	<a href="#">VETİS</a>
<a href="#">IEEE MIT e - Books Library</a>	<a href="#">Wiley Online Library</a>
<a href="#">IGI Global</a>	<a href="#">Wiley E-Book Library</a>
<a href="#">Ithenticate</a>	<a href="#">World eBook Library</a>
<a href="#">İdealonline Elektronik Veritabanı</a>	<a href="#">WoS - Web of Science</a>
<a href="#">JSTOR Archive Journal Content</a>	

### **7.5-Öğretim ortamında ve öğrenci laboratuvarlarında gerekli güvenlik önlemleri alınmış olmalıdır. Engelliler için altyapı düzenlemesi yapılmış olmalıdır.**

7.5.1 Öğretim ortamında ve öğrenci laboratuvarlarında alınmış olan güvenlik önlemlerini, program türünün gerektirdiği özel önlemleri de belirterek açıklayınız.

Bölümümüzün bulunduğu bina ve çevresinde 24 saat boyunca 5 güvenlik görevlisi personeli dönüşümlü olarak görev yapmaktadır. 22 tane mevcut güvenlik kameraları ile binalarımız 24 saat gözetim altındadır. Derslikler binası koridorlarında güvenlik kameraları yer almaktadır. Atölyelerin düzenli tertip ve tanzim edilmesinin öğrencilerin moralini yükselttiği ve verimini artırdığı gibi iş kazalarını da önlediği bilinen bir gerçektir. Atölyelerin temizliği ve düzeni 4 temizlik personeli tarafından sağlanmaktadır. Öğrencilere verilen oryantasyon eğitiminde iş güvenliği hakkında bilgiler verilmektedir. Kesici, delici, yanıcı vb. tehlikeli araç-gereçlerin öğretim üyesi gözetiminde olmasına özen gösterilmektedir. Ancak öğrenci sayısının fazla olması atölyelerde bulunan masaları iki öğrencinin paylaşması gibi bir durum söz konusudur.

Tek kiři kapasitesindeki bu masaların iki öđrenci tarafından kullanılması nedeniyle güvenlik riski oluřmaktadır. Bu açıdan bölümün ilave atölye ihtiyacı vardır.

#### 7.5.2 Engelliler için alınmış olan altyapı önlemlerini anlatınız.

Fakültemizde engelli öđrencilerin eğitim-öđretim süreçlerine tam katılımlarını sağlamak adına erişimlerini ve eğitim ihtiyaçlarını sağlayabilecekleri akademik düzenlemeler yapılmıştır. Bölümümüzün bulunduğu binalarda, engelli öđrencilerin ve öđretim elemanlarının katlara ulaşmasını sağlayabilecek alt yapı mevcuttur. Bunun yanı sıra binaların çevresindeki kaldırımlarda ve bina girişinde tekerlekli sandalye/araba geçişine olanak sağlayan rampalar bulunmaktadır. Engelli öđrencilerin üniversite yaşamlarını kolaylařtırmaya yönelik fakülte binası içinde hissedilebilir yüzey çalışmaları, sarı řeritler, asansörler ve engelli tuvaleti bulunmaktadır. Özetle engelliler için alınan tedbirler yeterli sayılabilecek düzeydedir.

## 8- KURUM DESTEĞİ VE PARASAL KAYNAKLAR

### 8.1. Üniversitenin idari desteği, yapıcı liderliği, parasal kaynaklar ve dağıtımında izlenen strateji, programın kalitesini ve bunun sürdürülebilmesini sağlayacak düzeyde olmalıdır.

8.1.1. Programın bütçesinin oluşturulma sürecini ve bu sürece kurumun (fakülte, üniversite, mütevelli heyet vb.) sağladığı desteği ve bu desteğin sürdürülebilirliğini anlatınız. Programa sağlanan parasal desteğin kaynaklarını açıklayınız. Programı yürüten bölüm için Tablo 8.1'i doldurunuz.

Üniversitenin idari desteği, yapıcı liderliği, parasal kaynaklar ve dağıtımında izlenen strateji, programın kalitesini ve bunun sürdürülebilmesini sağlayacak düzeyde olsa da zaman zaman kaynaklar, yetersiz kalmaktadır

**Tablo 8.1 Parasal Kaynaklar ve Harcamalar**  
**[Afyon Kocatepe Üniversitesi Güzel Sanatlar Fakültesi-İç Mimarlık ve Çevre Tasarımı Bölümü]**

Harcama kalemi	Mali Yıl		
	Önceki yıl (2020)(Gerçekleşen) (TL)	Başvurunun yapıldığı yıl (2021)(Bütçelenen) (TL)	Sonraki yıl (2022) (Bütçelenen) (TL)
Ücretler <sup>1</sup>	Maaş: 930,471,60 TL Ek Ders: 22,400 TL	Maaş: 946,989,00 TL Ek Ders: 54,600 TL	Maaş: 95,978,80 TL Ek Ders: 40,800 TL
Yolluklar	2160 TL	2381 TL	3000 TL
Hizmet alımları	---	---	---
Tüketim malları ve malzemeleri alımları	7880 TL	7570 TL	8113 TL
Bakım ve onarım giderleri	5110 TL	2764 TL	2000 TL
Yatırım harcamaları	---	---	---
Döner Sermaye gelirleri <sup>2</sup>	---	---	---
Öğrenci harçlarından düşen pay <sup>3</sup>	---	---	---
Diğer <sup>4</sup>	---	---	---

<sup>1</sup>Öğretim elemanlarının ek ders, döner sermaye vs. dâhil tüm gelirlerini belirtiniz.

<sup>2</sup>Döner sermaye gelirlerinden program kullanımı için ayrılan miktarı belirtiniz.

<sup>3</sup>Öğrenci harçlar fonundan program kullanımı için ayrılan miktarı yazınız.

<sup>4</sup>Miktar ve kaynak belirtiniz.

8.2. Kaynaklar, nitelikli bir öğretim kadrosunu çekecek, tutacak ve mesleki gelişimini sürdürmesini sağlayacak yeterlilikte olmalıdır.

Öğretim elemanlarının maaş ve ek ders ücretlerinin ödenmesiyle ilgili herhangi bir sorun yaşanmasa da, mesleki gelişim için (kongre, sempozyum, proje vb.) ödenek yetersiz kalmaktadır.

8.3. Program için gereken altyapıyı temin etmeye, bakımını yapmaya ve işletmeye yetecek parasal kaynak sağlanmalıdır.

Programda gereken altyapı temin edilse de; programda öğrenci sayısının fazla olmasından kaynaklı, atölyeler ve sınıflar yetersiz kalmaktadır.

8.4. Program gereksinimlerini karşılayacak destek personeli ve kurumsal hizmetler sağlanmalıdır. Teknik ve idari kadrolar, program çıktılarını sağlamaya destek verecek sayı ve nitelikte olmalıdır.

Programın gereksinimlerini karşılayacak düzeyde öğretim elemanı bulunmamaktadır. Ancak program için her yıl mutlaka kadro ilanı çıkmaktadır ve üniversite yönetimi, öğretim elemanı kadro atamaları için destek olmaktadır.

## 9- ORGANİZASYON VE KARAR ALMA SÜREÇLERİ

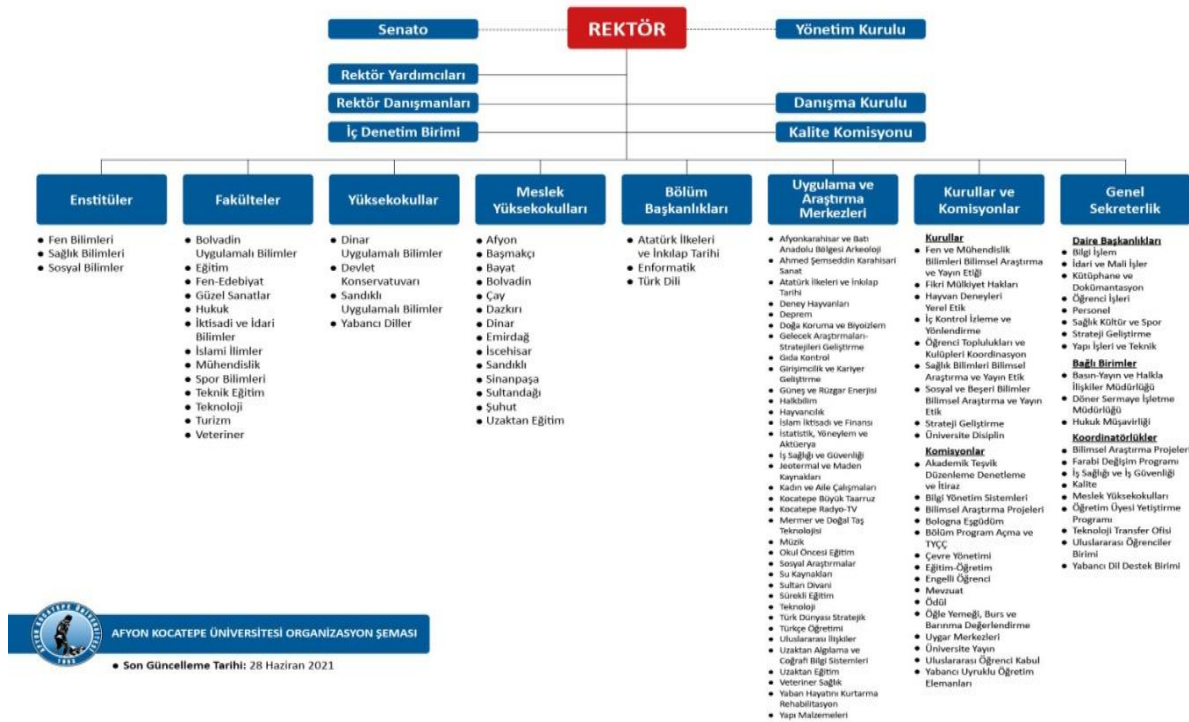
**9.1. Yükseköğretim kurumunun organizasyonu ile rektörlük, fakülte, bölüm ve varsa diğer alt birimlerin kendi içlerindeki ve aralarındaki tüm karar alma süreçleri, program çıktılarının gerçekleştirilmesini ve eğitim amaçlarına ulaşılmasını destekleyecek şekilde düzenlenmelidir.**

9.1.1 Programın, bölüm, fakülte ve üniversite üst yönetimiyle yönetsel ilişkisini organizasyon şeması da kullanarak açıklayınız. Fakülte dekanının ve dekan yardımcılarının ve fakültenin üniversite içerisindeki yerini gösteren bir organizasyon şeması hazırlayınız ve şemayı Organizasyon Şeması olarak adlandırınız. Şemada fakültenin bağlı olduğu kişilerin unvanlarını belirtiniz (akademik işlerden sorumlu rektör yardımcısı, dekan gibi).

İç Mimarlık ve Çevre Tasarım Bölümünün sürekli iyileştirme kapsamında yaptığı çalışmalara ekteki şekilde yer verilmektedir. İç Mimarlık ve Çevre Tasarım Bölümünde eğitim öğretim kalitesinin artırılması ve belirlenen sorunların giderilmesi kapsamında sürekli iyileştirme çalışmaları yapılmaktadır. Bu kapsamda, öncelikli olarak iç ve dış paydaşlardan görüşler alınmaktadır. İç Mimarlık ve Çevre Tasarım Bölümünün iç paydaşlarından olan bölüm öğrencileri, mezun durumda olan öğrenciler, bölüm öğretim üyeleri ve fakültedeki diğer bölüm öğretim elemanlarından bölüm öz görevleri, program öğretim amaçları ve program çıktılarının belirlenmesi hususlarında anket/görüş formu aracılığıyla görüş ve önerileri alınmaktadır. Ayrıca, iç paydaşlardan olan Güzel Sanatlar Fakültesi Dekanlığı ve Rektörlükten alınan bilgi ve talimatlar doğrultusunda bölümde yapılan/yapılacak olan faaliyet ve uygulamalara yönelik düzenlemeler ve değişiklikler yapılmaktadır. Dış paydaşlar olarak belirlenen bölüm mezunları, sektör temsilcileri, diğer üniversitelerdeki akademisyenler ve yerel yönetimlerden bölüm program çıktılarının ve program öğretim amaçlarının belirlenmesi konularında görüş ve önerileri alınmaktadır. Yine dış paydaşlardan olan TMMOB MİMARLAR ODASI, TMMOB İÇ MİMARLAR ODASI, TMMOB PEYZAJ MİMARLIĞI ODASI, YÖK, ÖSYM, MEB tarafından çıkarılan yasa ve yönetmeliklere göre bölümde değişiklikler/düzenlemeler yapılmaktadır. Ayrıca, bölüm öğretim elemanları İstihdam ve Kariyer Günlerine katılan iç mimari ve çevre tasarım proje ofis ve şirket temsilcileri ile görüşmeler yapmakta ve görüşlerini almaktadırlar. Bölüm başkanlığı tarafından iç ve dış paydaşlardan alınan görüş ve öneriler, bölüm kalite komisyonu tarafından analiz edilerek raporlanıp Bölüm Kuruluna sunulmaktadır. Bölüm Kuruluna sunulan bu görüş ve öneriler, bölüm öğretim elemanları tarafından tartışılıp görüşülerek bir karara bağlanmaktadır. Bölüm Kurul toplantılarında iç ve dış paydaşlardan alınan görüş ve öneriler dışında, bölüm öz görevleri, program öğretim amaçları, program çıktılarının belirlenmesi, öğretim planı (müfredat) ve içeriğinin oluşturulması, eğitim-öğretim kadrosunun belirlenmesi ve eğitim-öğretim altyapısının geliştirilmesi konuları görüşülmektedir. Bölüm kurulunda görüşülen konular ve alınan kararlar eğitim-öğretim faaliyetlerinin sürdürülmesinde önemli bir rol oynamaktadır. Ara sınav ve dönem sonu sınavları, öğrenci anketleri, mezun anketleri, staj anketleri, bölüm kurul toplantıları, akademik kurul toplantıları, bölümdeki diğer komisyonların faaliyetleri, öğretim üyelerinin görüşleri ve dış paydaş görüşleri eğitim ve öğretimin sürdürülmesinde ve

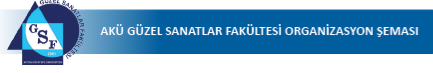
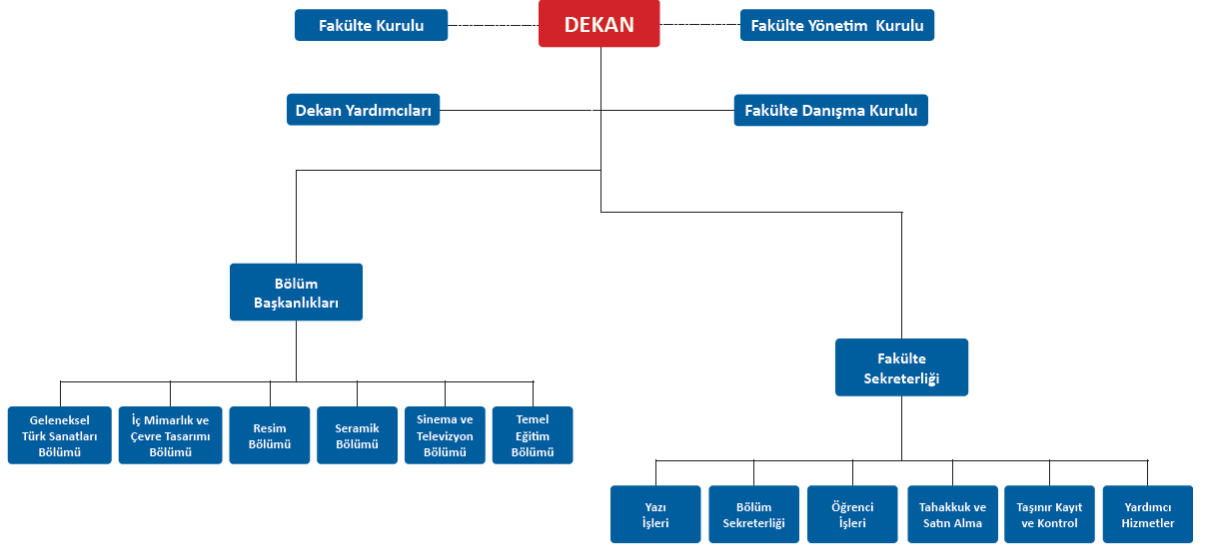
değerlendirilmesinde dikkate alınmaktadır. Bu kapsamda elde edilen bilgiler bölüm başkanlığı tarafından doğrudan değerlendirilmekle birlikte, aynı zamanda kalite komisyonu tarafından düzenli olarak analiz edilerek dönemlik, yıllık ve beş yıllık sonuçlar oluşturulmaktadır. Bölüm başkanlığının tespitleri ile bölüm kalite komisyonu raporları doğrultusunda gerekli durumlarda eğitim öğretim faaliyetlerinin sürdürülmesine yönelik düzeltici ve geliştirici önlemler alınmaktadır.

**Tablo 9.1 Üniversite Organizasyon Şeması**



**Tablo 9.2 Birim Organizasyon Şeması**





## 10- PROGRAMA ÖZGÜ ÖLÇÜTLER

### 10.1-Programa Özgü Ölçütler sağlanmalıdır.

Eğitim sürecinin standartlaştırılması, eğitim kalitesi ve çeşitli ölçütlere uygunluk aranması amaçlı meslek kuruluşları ve bazı akreditasyon kuruluşları çalışmalar yapmaktadır. İç mimarlık eğitimi ile ilgili iki önemli akreditasyon lisansı bulunmaktadır. Bunlardan biri 1992 yılında Avrupa Birliği üye ülkelerinin iç mimarlık mesleği alanındaki ortak platformu olan ECIA'dır. Diğeri Amerika Birleşik Devletleri'nde 1970 yılında iç mimarlık mesleği standartlarını belirlemek için akreditasyon konseyi FIDER (Foundation of Interior Design Accreditation)'dir. 2006 yılından sonra CIDA (The Council for Interior Design Accreditation) adını almıştır.

Afyon Kocatepe Üniversitesi, İç Mimarlık ve Çevre Tasarımı bölümünün ECIA (Tablo 1) ve CIDA (Tablo 2) akreditasyon ölçütleri dikkate alınarak yapılan değerlendirilmeleri iki tablo halinde verilmektedir.

**Tablo 1. ECIA akreditasyon ölçütlerinin değerlendirilmesi**

ECIA Akreditasyon Kriterleri	Tanım	Değerlendirme
<b>Ölçüt 1.</b> Tarih	İçmimarlık, mimarlık ve ilişkili sanatların, teknolojinin ve sosyal birimlerin tarih ve teorisi konularında yeterli bilgiye sahip olmak.	Afyon Kocatepe Üniversitesi, İç Mimarlık ve Çevre Tasarımı bölümünde yürütülen "İç Mimarlığa Giriş" "Genel Sanat Tarihi" "Mimarlık Tarihi" ve "Teknoloji ve Tasarım" ders içeriklerinin bu ölçütü karşılayabilecek niteliklere sahip olduğu düşünülmektedir.
<b>Ölçüt 2.</b> Tasarım	İçmimarlık ve mimarlık tasarım metodolojisi konusunda yeterli bilgiye sahip olmak.	"Temel Tasarım" ve "Temel Sanat Eğitimi" ders içeriklerinin bu ölçütü karşılayabilecek niteliklere sahip olduğu düşünülmektedir.
<b>Ölçüt 3.</b> Mobilya	İnsan ve mekanı ilişkilendiren nesnelerin tasarımında beceri sahibi olmak.	"Mobilya Tasarımı" "Görsel İletişim Tasarımı" ve "Yapı Bilgisi" ders içeriklerinin bu ölçütü karşılayabilecek niteliklere sahip olduğu düşünülmektedir.
<b>Ölçüt 4.</b> Konstrüksiyon	Bina ve malzemelerin özellikleri konusunda yeterli bilgi ve anlayışa sahip olmak.	"Yapı Bilgisi" ve "Yapı Malzemeleri" ders içeriklerinin bu ölçütü karşılayabilecek niteliklere sahip olduğu düşünülmektedir.

<b>Ölçüt 5.</b> İnsan	Tasarım sürecinde, çevresel etiği de göz önünde bulundurarak, insan ihtiyaçları ve standartlarına göre biçimlendirme ile insan ve mekan arasındaki ilişkiyi kurabilme hakkında anlayış ve beceriye sahip olmak.	"Meslek Etiği" "Sürdürülebilir Tasarım" ve "İç Mimari Proje" ders içeriklerinin bu ölçütü karşılayabilecek niteliklere sahip olduğu düşünülmektedir.
<b>Ölçüt 6.</b> Konstrüksiyon	Mimari yapı ve teknik sistemler hakkında yeterli bilgi ve anlayışa sahip olmak.	"Yapı Bilgisi" ve "Yapı Malzemeleri" ders içeriklerinin bu ölçütü karşılayabilecek niteliklere sahip olduğu düşünülmektedir.
<b>Ölçüt 7.</b> Çevre	Bina ve iç mekanların kullanıcılarının güvenlik, sağlık ve refahını koruyan ve arttıran faktörler ve bunlarla ilgili mevzuat hakkında yeterli bilgi ve anlayışa sahip olmak.	"Mevzuat ve Uygulama" "Aydınlatma Yöntemleri" ve "Akustik" ders içeriklerinin bu ölçütü karşılayabilecek niteliklere sahip olduğu düşünülmektedir.
<b>Ölçüt 8.</b> Değerlendirme	İçmimarlık mesleği ve toplumda içmimarın rolü hakkında belirli bir anlayışa sahip olmak.	"Meslek Etiği" "İş Hukuku" ve "Girişimcilik" ders içeriklerinin bu ölçütü karşılayabilecek niteliklere sahip olduğu düşünülmektedir.
<b>Ölçüt 9.</b> Yönetmelik	Tasarım ve uygulamanın organizasyon, finansal ve yasal yönleri hakkında yeterli bilgiye sahip olmak.	"İş Hukuku" ve "Mevzuat ve Uygulama" ders içeriklerinin bu ölçütü karşılayabilecek niteliklere sahip olduğu düşünülmektedir.
<b>Ölçüt 10.</b> Yönetmelik	Kullanıcıların bir mekan ile ilgili isteklerini, bütçe yapı mevzuatı ve diğer ilgili mevzuatın sınırları dahilinde karşılayacak teknik beceriye sahip olmak.	"Mevzuat ve Uygulama" ve "İç Mimari Proje" ders içeriklerinin bu ölçütü karşılayabilecek niteliklere sahip olduğu düşünülmektedir.
<b>Ölçüt 11.</b> İletişim	Tasarımı kelimeler, yazı ve resimler ile anlatılabilir becerisine sahip olmak.	"Görsel İletişim Tasarımı" ve "Etkili İletişim" ders içeriklerinin bu ölçütü karşılayabilecek niteliklere sahip olduğu düşünülmektedir.
<b>Ölçüt 12.</b> Tasarım	Projelerin araştırma ve hazırlama süreçleri hakkında yeterli bilgiye ve anlayışa sahip olmak.	"İç Mimari Proje" ders içeriğinin bu ölçütü karşılayabilecek niteliklere sahip olduğu düşünülmektedir.
<b>Ölçüt 13.</b> Tasarım	Karar verme yöntemleri ve süreçleri hakkında yeterli bilgi ve anlayışa sahip olmak.	"İç Mimari Proje" ders içeriğinin bu ölçütü karşılayabilecek niteliklere sahip olduğu düşünülmektedir.

**Tablo 2. CIDA akreditasyon ölçütlerinin değerlendirilmesi**

CIDA Akreditasyon Kriterleri	Tanım	Değerlendirme
<b>Ölçüt 1.</b> Amaç, Hedefler ve Müfredat Programı	İç tasarım programı, programın kapsam ve amacını açıklayan bir görev bildirimine sahip olmalıdır. Programın hedefleri bu görev bildiriminden yola çıkılarak elde edilmiş olmalı ve müfredat bu hedeflere ulaşacak biçimde yapılandırılmış olmalıdır.	Afyon Kocatepe Üniversitesi, İç Mimarlık ve Çevre Tasarımı bölümünün kapsamı, amacı müfredatı ve öğrenme çıktılarına dair tüm bilgiler kurumun "Bilgi Paketi" adı verilen içeriğinde mevcuttur.
<b>Ölçüt 2.</b> Tasarım için Küresel İçerik	Giriş seviyesindeki iç tasarımcılar küresel bir görüşe sahip olmalı ve tasarım kararlarını ekolojik, sosyo-ekonomik, ve kültürel bağlamlarda tartabilmelidirler.	Bölümde "Teknoloji ve Tasarım" "Ekolojik Tasarım "Sanat Tarihi" ve "Engellilere Yönelik Tasarım" ders içeriklerinin bu ölçütü karşılayabilecek niteliklere sahip olduğu düşünülmektedir.
<b>Ölçüt 3.</b> İnsan Davranışı	İç tasarımcıların işleri, tasarımcının davranış bilimi ve ergonomi bilgisini yansıtmalıdır.	Bölümde "Meslek Etiği" ve "Ergonomi" ders içeriklerinin bu ölçütü karşılayabilecek niteliklere sahip olduğu düşünülmektedir.
<b>Ölçüt 4.</b> Tasarım Süreci	Giriş-seviyesindeki iç tasarımcılar tasarım sürecinin tüm yönlerini, yaratıcı sorun çözümü sürecine uygulayabilmelidirler. Tasarım süreci tasarımcıların karmaşık sorunları saptayıp incelemelerine olanak sağlar ve insan davranışını iç mekanda destekleyecek yaratıcı çözümler üretmesini sağlar.	Bölümde "Temel Tasarım" "Temel Sanat Eğitimi" ve "Mekan Analiz Yöntemleri" ders içeriklerinin bu ölçütü karşılayabilecek niteliklere sahip olduğu düşünülmektedir.
<b>Ölçüt 5.</b> İşbirliği	Giriş seviyesindeki iç tasarımcılar çok disiplinli işbirlikleri ve fikir birliği oluşturma süreçlerine girebilmelidir.	Bölümde 6. Ve 7. Yarıyıllarda zorunlu "alan dışı ders" seçimi yapılarak farklı disiplinlerin deneyimlenmesi sağlanmaktadır.
<b>Ölçüt 6.</b> İletişim	Mezun iç tasarımcılar etkili iletişim kurma becerisine sahiptir.	Bölümde "Etkili İletişim" dersi zorunlu olarak verilmektedir.
<b>Ölçüt 7.</b> Profesyonellik ve Mesleki Uygulama	Mezun iç tasarımcılar etik ve kabul görmüş mesleki standartları kullanırlar, mesleki gelişim ve endüstriyel gelişime kendilerini adanmışlardır. Yapılı çevreye olan katkılarının değerinin bilincindedirler.	Bölümde "İş Hukuku" "Meslek Etiği" ve "Mevzuat ve Uygulama" ders içeriklerinin bu ölçütü karşılayabilecek niteliklere sahip olduğu düşünülmektedir.

<b>Ölçüt 8.</b> Tarih	Mezun iç tasarımcılar iç mekan, mimari, sanat ve dekoratif sanatlar konularında bilgilerini tarihi ve kültürel bir içerik çerçevesinde uygulayabilirler.	"İç Mekanda Restorasyon" dersi ve "İç Mimari Proje" derslerinde tarihi ve kültürel miras değeri yapılarla ilgili en az bir proje konusu verilmektedir.
<b>Ölçüt 9.</b> Mekan ve Biçim	Mezun iç tasarımcılar iki ve üç boyutlu tasarım, mekansal betimleme ve organizasyon kuramlarını tasarım sürecine uygulayabilirler.	"Perspektif" "İç Mimaride Teknik Çizim" "Bilgisayarda Tasarım" ve "Bilgisayar Destekli Mekan Tasarım" ders içeriklerinin bu ölçütü karşılayabilecek niteliklere sahip olduğu düşünülmektedir.
<b>Ölçüt 10.</b> Renk ve Işık	Mezun iç tasarımcılar renk ve ışık kuramları ve ilkelerini tasarım sürecinde kullanabilirler.	"Renk ve Doku" ve "Aydınlatma Yöntemleri" ders içeriklerinin bu ölçütü karşılayabilecek niteliklere sahip olduğu düşünülmektedir.
<b>Ölçüt 11.</b> Mobilya, Aksesuar, Ekipman ve Bitiş Malzemeleri	Mezun iç tasarımcılar iç mekan tasarımlarında kullandıkları mobilya, aksesuar, ekipman ve bitiş malzemelerini seçip belirtebilirler.	"Mobilya Tasarımı" ve "Yapı Malzemeleri" ders içeriklerinin bu ölçütü karşılayabilecek niteliklere sahip olduğu düşünülmektedir.
<b>Ölçüt 12.</b> Çevresel Kontrol Sistemleri	Mezun iç tasarımcılar aydınlatma, akustik, ısı konforu ve iç mekanda hava kalitesi ilkelerini, yapının kullanıcılarının sağlık, güvenlik, refah ve performanslarını artırmak için kullanırlar.	"Aydınlatma Yöntemleri" ve "Akustik" dersleri aydınlatma ve akustik ölçütlerini karşılayabilirken hava kalitesi ve ısı ile ilgili ölçütlerin karşılanmadığı düşünülmektedir.
<b>Ölçüt 13.</b> İç Mekansal Konstrüksiyon ve Yapı Sistemleri	Mezun iç tasarımcılar iç mekan konstrüksiyonu ve yapı sistemleri konusunda bilgi sahibidirler.	"Yapı Bilgisi" ve "Peyzaj Tasarımı ve Konstrüksiyonu" ders içeriklerinin bu ölçütü karşılayabilecek niteliklere sahip olduğu düşünülmektedir.
<b>Ölçüt 14.</b> Mevzuat ve Yönetmelikler	Mezun iç tasarımcılar iç mekan tasarımı üzerinde etkisi olan kanunlar, yönetmelikler, standartlar ve kılavuzlar konusunda bilgi sahibidir.	Bölümde "İş Hukuku" "Meslek Etiği" ve "Mevzuat ve Uygulama" ders içeriklerinin bu ölçütü karşılayabilecek niteliklere sahip olduğu düşünülmektedir.
<b>Ölçüt 15.</b> Değerlendirme ve İzlenebilirlik	İç tasarım programı, süregelen program gelişimine katkıda bulunacak sistematik bir program değerlendirmesi süreci içerisine girecektir. Ek olarak, program topluma görevi ve gereksinimleri konusunda açık, tutarlı ve güvenilir bilgi sunmalıdır.	Kurumun bilgi paketinde verilen ara sınav ve final sınavları notlandırmaları yoluyla değerlendirme ve izlenebilirlik yapılmaktadır.
<b>Ölçüt 16.</b> Destek ve Kaynaklar	İç tasarım programı program hedeflerine ulaşabilmek için yeterli sayıda fakülte üyesi, yeterli yönetsel destek ve kaynağa sahip olmalıdır.	Bölümün Türkiye Yüksek Öğretim Kurumuna göre belirlenen en az üç öğretim üyesi ile lisans programı açabilme standartlarını sağlamaktadır. Bunun yanı sıra bölüm dersliklerinde yeterli demirbaş ve 25 adet bilgisayardan oluşan bir bilgisayar laboratuvarı bulunmaktadır. Ancak bölümde mobilya atölyesinin bulunmadığı ve bilgisayar laboratuvarının kontenjan sayısını karşılayamadığı görülmektedir.

## **SONUÇ**

Programa yerleşen öğrenci sayılarının azalması gerekmektedir. Öğretim elemanı başına düşen öğrenci sayısı oldukça fazladır. Öğrencilerin yurtdışı ve yurtiçi değişim programlarından yararlandıkları görülmektedir ancak sayı arttırılmalıdır. Öğrencilerin derslerdeki başarılarını ölçme ve değerlendirme yöntemleri doğru bir şekilde işletilmektedir. Öğrencilerin programa başladıkları yıldan itibaren mezun olana kadar geçen süreçteki belirlenen yönetmelikler işlemektedir. Öğrenciler danışmanlık hizmeti almaktadır ve memnuniyet düzeyleri oldukça yüksektir.

Programın eğitim amaçları, kurumun ve fakültenin amaçlarıyla örtüşmektedir. Dış paydaşlar ve iç paydaşlar eğitim amaçlarının oluşumuna katkı vermektedir.

Program çıktıları, akreditasyon çıktıları ile uyumludur. Dış paydaşlar ve iç paydaşların katkılarıyla hazırlanmıştır. İç Mimarlık ve Çevre Tasarımı Bölümü program çıktılarının ölçme ve değerlendirme sürecine yönelik herhangi somut bir veri elde edilmemiştir. Ancak mezun durumda olan öğrencilerle yapılan görüşmelere dayanarak, program çıktılarının karşılık bulduğu ön görülmektedir.

Sürekli iyileştirme kapsamında, bölüm kurul kararlarının düzenli bir biçimde alınması, aylık bölüm toplantılarının yapılması, akademik kadro sayısının arttırılması, müfredatın yenilenmesi gibi başlıklar sayılabilmektedir. Ancak yetersiz olan alanların kapsamlı bir biçimde ele alınıp, iyileştirme sağlanması gerekmektedir.

Eğitim planı, ders müfredatları hazırlanarak yapılmıştır. Ders verme biçimleri, öğretme biçimleri ayrıntılı bir şekilde aktarılmıştır. Müfredatta yer alan derslerin tüm açılımları aktarılmıştır. Eğitim alt yapısının tam olarak oluşturulabilmesi için çalışmalar devam etmektedir.

Öğretim kadrosuna ait özgeçmiş bilgileri sunulmuştur. Doktoralı Öğretim eleman sayısı yetersiz kalmaktadır. Öğretim elemanlarının akademik çalışma alanlarını geliştirmesi gerekmektedir.

Alt yapı genel anlamda yeterli olsa da ek alanlar oluşturulmalıdır. Özellikle sosyal ve kültürel alanlara ihtiyaç duyulmaktadır.

Parasal kaynaklar, maaş ve ek ders ödemelerinde oldukça yeterlidir. Yolluklar için daha fazla ödenek ayrılmalıdır.

Programa özgü ölçütler, akreditasyon ölçütleriyle ilişkilendirilmiştir. Program sürekli güncellenmesi ve geliştirilmesi gereken bir bölümdür. Bu bağlamda bölümün sürdürülebilirliğinin sağlanması için eksiklerin giderilmesi gerekmektedir.